

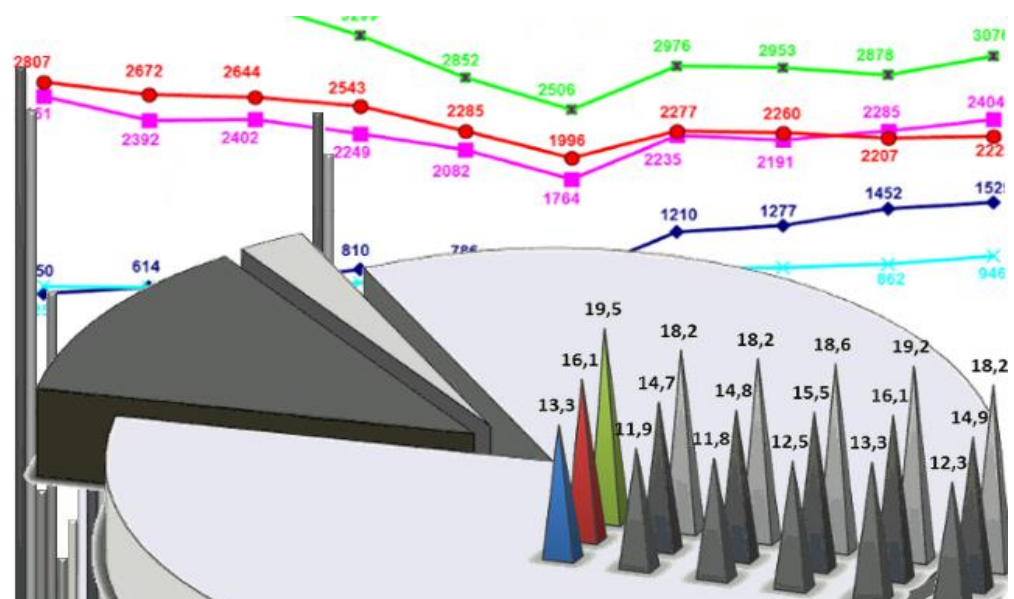


POWIATOWY URZĄD PRACY w Jarosławiu

VADEMECUM

JAROSŁAWSKIEGO RYNKU PRACY

PAŹDZIERNIK 2015



Jarosław, październik 2015

„Opracowanie stanowi syntetyczny opis sytuacji na jarosławskim rynku pracy oparty na danych statystycznych z obszaru bezrobocia prowadzonych przez Powiatowy Urząd Pracy w Jarosławiu”.

Spis treści:

1 Stopa bezrobocia	3
2 Ewidencja osób bezrobotnych	3
2.1 Bezrobocie w grupie kobiet.....	4
2.2 Osoby bezrobotne z prawem do zasiłku	5
2.3 Osoby bezrobotne zamieszkałe na terenach wiejskich	6
2.4 Bezrobotni w szczególnej sytuacji na rynku pracy	7
2.5 Poszukujący pracy oraz pozostałe grupy ujmowane w statystykach Urzędu ..	9
3 Profilowanie pomocy dla osób bezrobotnych oraz Indywidualne Plany Działania	10
4 Osoby włączane do ewidencji i wyłączone z ewidencji Urzędu	12
5 Wolne miejsca pracy i miejsca aktywizacji zawodowej (oferty pracy).....	14
6 Aktywne formy promocji zatrudnienia.....	15
7 Zgłoszenia zwolnień i zwolnienia z przyczyn nie dotyczących pracowników	17
8 Wybrane dane statystyczne	18

„W październiku 2015 roku stopa bezrobocia wyniosła: w powiecie jarosławskim 15,7%, w województwie podkarpackim 12,7%, w Polsce 9,6%”

„Wśród 25 powiatów województwa podkarpackiego pod względem wysokości stopy bezrobocia (wartości od najwyższej do najniższej) w październiku 2015 r. powiat jarosławski uplasował się na 10 pozycji”

„Stopa bezrobocia wg województw, podregionów i powiatów dostępna jest na stronie <http://stat.gov.pl>”

Vademecum jarosławskiego rynku pracy



1 Stopa bezrobocia

Jednym ze wskaźników definiujących poziom bezrobocia jest stopa bezrobocia rejestrowanego ogłaszana przez Główny Urząd Statystyczny na szczeblu kraju, województw, podregionów i powiatów. Stopa bezrobocia, tj. procentowy udział liczby zarejestrowanych bezrobotnych w stosunku do liczby czynnych zawodowo, w powiecie jarosławskim na koniec października 2015 roku wyniosła 15,7% i była wyższa od stopy bezrobocia w województwie o 3 punkty procentowe (12,7%) oraz od stopy bezrobocia w Polsce o 6.1 punktu procentowego (9,6%). W porównaniu do września 2015 roku stopa bezrobocia w powiecie jarosławskim w październiku 2015 roku zmniejszyła się o 0.4 punktu procentowego. W tabeli przedstawiono kształtowanie się stopy bezrobocia w Polsce, województwie podkarpackim i powiecie jarosławskim na przestrzeni 13 miesięcy (październik 2014-październik 2015).

Tabela 1 Stopa bezrobocia

Stopa bezrobocia w %	2014 rok			2015 rok									
	X	XI	XII	I	II	III	IV	V	VI	VII	VIII	IX	X
w Polsce	11,3	11,4	11,5	12,0	12,0	11,7	11,2	10,8	10,3	10,1	10,0	9,7	9,6
w województwie podkarpackim	14,2	14,4	14,8	15,3	15,3	14,9	14,3	13,7	13,1	13,0	13,0	12,8	12,7
w powiecie jarosławskim	16,8	17,0	17,3	18,0	18,1	17,6	17,3	16,8	16,3	16,3	16,3	16,1	15,7

Źródło: GUS, miesięczna informacja o stopie bezrobocia wg województw, podregionów i powiatów

Najwyższą wartość stopy bezrobocia w październiku 2015 roku odnotowano w powiatach: brzozowskim (19,6%), strzyżowskim (19,2%), niżańskim (19%), leskim (18,5%), bieszczadzkim (17,6%), ropczycko-sędziszowskim (17,1%), przemyskim (16,6%), leżajskim (16,5%), przeworskim (16%), jarosławskim (15,7%). Najniższą wartość tego wskaźnika osiągnęły w październiku 2015 roku miasta na prawach powiatu Krosno (5,7%) i Rzeszów (7,2%), powiaty: stalowowolski (9,4%), sanocki (9,6%), dębicki (10,4%), mielecki (10,6%), tarnobrzeski (10,8%). Pozostałe powiaty województwa podkarpackiego odnotowały stopę bezrobocia na poziomie pomiędzy 12,2%, a 14,7%.

„Na koniec października 2015 roku w ewidencji PUP Jarosław zarejestrowanych było 8 358 osób bezrobotnych, w tym 4 122 kobiety”

2 Ewidencja osób bezrobotnych

Powiatowy Urząd Pracy w Jarosławiu prowadzi ewidencję i udziela wsparcia osobom bezrobotnym i poszukującym pracy z terenów miast: Jarosław i Radymno; gminy miejsko-wiejskiej Pruchnik oraz gmin: Jarosław, Radymno, Chłopice, Laszki, Pawłosiów, Roźwienica, Rokietnica, Wiązownica.

Według stanu na 31 październik 2015 roku na terenie powiatu jarosławskiego zarejestrowanych było 8 358 osób bezrobotnych, w tym 4 122 kobiety, które stanowiły 49,3% ogółu zarejestrowanych. W porównaniu do września 2015 roku (8 609) liczba bezrobotnych w październiku 2015 roku zmalała o 251 osób, natomiast w porównaniu do października roku 2014 (8 944) liczba zarejestrowanych bezrobotnych była niższa o 586 osób. Liczbę osób bezrobotnych wg miejsca zamieszkania prezentuje poniższa tabela.

Tabela 2 Liczba bezrobotnych zarejestrowanych w PUP Jarosław (dane na koniec października 2014 r. oraz września i października 2015 r.)

Miejscowość	Liczba bezrobotnych według stanów na koniec:			wzrost/spadek w stosunku do miesiąca październik 2014	wzrost/spadek w stosunku do miesiąca wrzesień 2015
	2014	2015			
	październik	wrzesień	październik		
Miasto Jarosław	2 663	2 635	2 522	-141	-113
Miasto Radymno	454	448	419	-35	-29
Gmina Chłopice	399	363	347	-52	-16
Gmina Jarosław	902	880	863	-39	-17
Gmina Laszki	582	550	551	-31	1
Gmina Pawłosiów	600	609	584	-16	-25
Gmina miejsko-wiejska Pruchnik	849	805	788	-61	-17
Gmina Radymno	900	855	845	-55	-10
Gmina Rokietnica	273	278	264	-9	-14
Gmina Roźwienica	506	470	462	-44	-8
Gmina Wiązownica	816	716	713	-103	-3
powiat jarosławski	8 944	8 609	8 358	-586	-251

Źródło: Sprawozdanie o rynku pracy MPiPS-01, opracowanie własne

Vademecum jarosławskiego rynku pracy



„Na koniec października 2015 roku w ewidencji PUP Jarosław zarejestrowane były 4 122 kobiety, tj. 49,3% ogółu zarejestrowanych bezrobotnych”

„Prawo do zasiłku na koniec października 2015 roku posiadało 275 kobiet”

2.1 Bezrobocie w grupie kobiet

Z danych Powiatowego Urzędu Pracy w Jarosławiu wynika, że z końca października 2015 roku na terenie powiatu jarosławskiego zarejestrowane były 4 122 bezrobotne kobiety. W porównaniu do września 2015 roku (4 248), liczba bezrobotnych kobiet zmniejszyła się o 126, natomiast w porównaniu do października 2014 roku (4 425) liczba zarejestrowanych kobiet w październiku 2015 roku była niższa o 303 osoby. Liczba kobiet zarejestrowanych na koniec października 2015 roku stanowiła 49,3% ogólnej liczby bezrobotnych. Liczbę bezrobotnych kobiet zarejestrowanych w Powiatowym Urzędzie Pracy w Jarosławiu przedstawia tabela.

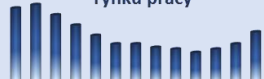
Tabela 3 Liczba bezrobotnych kobiet zarejestrowanych w Powiatowym Urzędzie Pracy w Jarosławiu (rok 2014, 2015)

Miejscowość	Liczba bezrobotnych kobiet według stanów na koniec:			wzrost/spadek w stosunku do miesiąca październik 2014	wzrost/spadek w stosunku do miesiąca wrzesień 2015
	2014 październik	2015 wrzesień	2015 październik		
Miasto Jarosław	1 327	1 316	1 254	-73	-62
Miasto Radymno	211	223	209	-2	-14
Gmina Chłopice	193	177	169	-24	-8
Gmina Jarosław	441	432	420	-21	-12
Gmina Laszki	295	272	279	-16	7
Gmina Pawłosiów	283	289	277	-6	-12
Gmina miejsko-wiejska Pruchnik	433	425	411	-22	-14
Gmina Radymno	449	417	412	-37	-5
Gmina Rokietnica	147	143	130	-17	-13
Gmina Roźwienica	249	219	221	-28	2
Gmina Wiązownica	397	335	340	-57	5
powiat jarosławski	4 425	4 248	4 122	-303	-126

Źródło: Sprawozdanie o rynku pracy MPIPS-01, opracowanie własne

Według stanu na koniec października 2015 roku liczba kobiet posiadających prawo do zasiłku wyniosła 275, co stanowi 6,7% ogółu zarejestrowanych kobiet. Dla porównania we wrześniu 2015 roku liczba kobiet, którym przysługiwało prawo do zasiłku wynosiła 299 i stanowiła 7% ogółu zarejestrowanych wówczas kobiet.

Vademecum jarosławskiego
ryнку pracy



„Wśród bezrobotnych zarejestrowanych na koniec października 2015 r., 589 osób, w tym 275 kobiet posiadało prawo do zasiłku”

„Osoby posiadające prawo do zasiłku stanowiły na koniec października 2015 roku 7% ogółu zarejestrowanych bezrobotnych, tj. o 0.4 punktu procentowego mniej niż we wrześniu 2015 r.”

2.2 Osoby bezrobotne z prawem do zasiłku

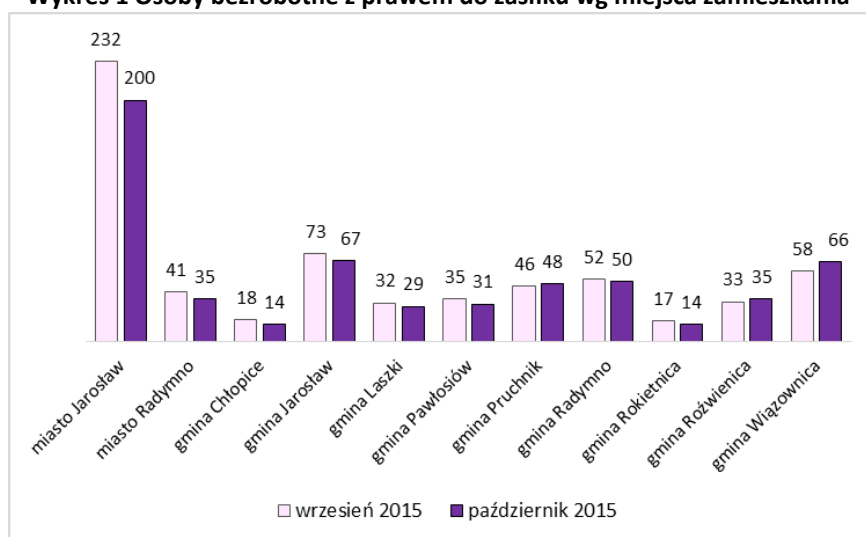
Wśród osób zarejestrowanych w Powiatowym Urzędzie Pracy w Jarosławiu, część bezrobotnych posiada prawo do pobierania zasiłku. Na koniec miesiąca październik 2015 roku prawo do zasiłku miało 589 osób bezrobotnych, w tym 275 kobiet. Dla porównania we wrześniu 2015 roku prawo do zasiłku miało 637 osób, w tym 299 kobiet. Osoby z prawem do zasiłku na koniec października 2015 roku stanowiły 7% wśród ogólnej liczby zarejestrowanych (8 358).

Tabela 4 Osoby bezrobotne z prawem do zasiłku (październik 2015 r.)

Miejscowość	Bezrobotni zarejestrowani w końcu października 2015 roku		%udział bezrobotnych z prawem do zasiłku w ogóle bezrobotnych z prawem do zasiłku	%udział bezrobotnych z prawem do zasiłku wg miejsca zamieszkania
	ogółem	z prawem do zasiłku		
Miasto Jarosław	2 522	200	2,4%	7,9%
Miasto Radymno	419	35	0,4%	8,4%
Gmina Chłopice	347	14	0,2%	4,0%
Gmina Jarosław	863	67	0,8%	7,8%
Gmina Laszki	551	29	0,3%	5,3%
Gmina Pawłosiów	584	31	0,4%	5,3%
Gmina miejsko-wiejska Pruchnik	788	48	0,6%	6,1%
Gmina Radymno	845	50	0,6%	5,9%
Gmina Rokietnica	264	14	0,2%	5,3%
Gmina Roźwienica	462	35	0,4%	7,6%
Gmina Wiązownica	713	66	0,8%	9,3%
powiat jarosławski	8 358	589	7,0%	7,0%

Źródło: Sprawozdanie o rynku pracy MPIPS-01, opracowanie własne

Wykres 1 Osoby bezrobotne z prawem do zasiłku wg miejsca zamieszkania



Źródło: Sprawozdanie o rynku pracy MPIPS-01, opracowanie własne

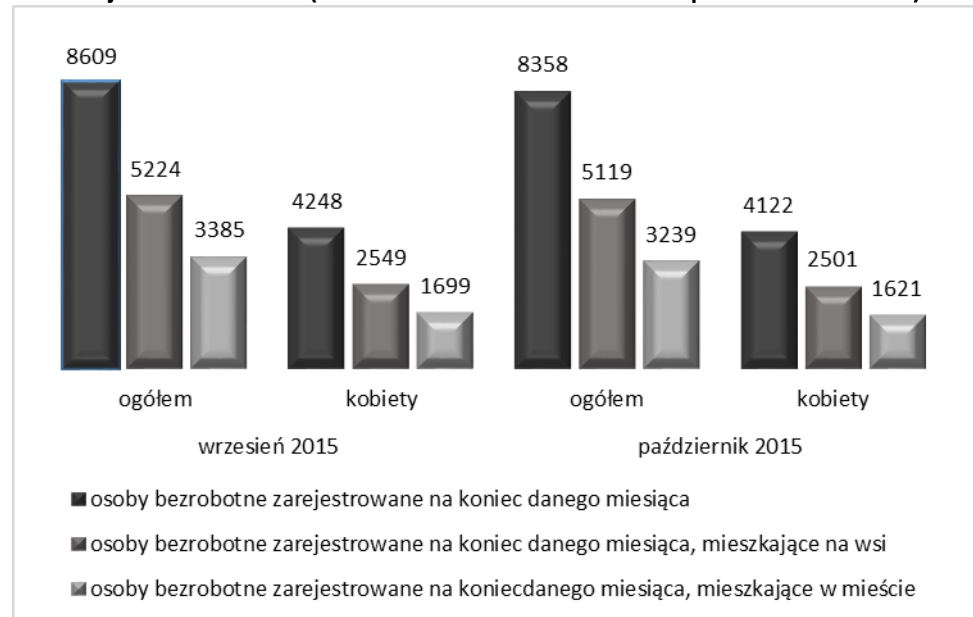
„5 119 osób, w tym 2 501 kobiet zarejestrowanych na koniec października 2015 roku w PUP Jarosław mieszkało na terenach wiejskich”

„Osoby zamieszkujące tereny wiejskie stanowiły w październiku 2015 roku 61,2% ogółu zarejestrowanych bezrobotnych. Procentowy udział osób bezrobotnych zamieszkujących tereny wiejskie w październiku 2015 roku wzrósł o 0.5 punktu procentowego w porównaniu do września 2015 r.”

2.3 Osoby bezrobotne zamieszkałe na terenach wiejskich

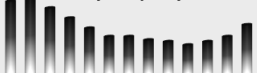
Wśród 8 358 osób bezrobotnych zarejestrowanych na koniec października 2015 roku w Powiatowym Urzędzie Pracy w Jarosławiu 5 119 osób zamieszkiwało tereny wiejskie, w liczbie tej 2 501 osób to kobiety. W październiku 2015 roku w porównaniu do analogicznego okresu roku 2014 liczba osób bezrobotnych zamieszkujących tereny wiejskie zmalała o 390 osób (październik 2014 – 5 509), natomiast w porównaniu do września 2015 roku liczba bezrobotnych zamieszkujących tereny wiejskie zmalała o 105 osób (wrzesień 2015 – 5 224). Na koniec października 2015 roku osoby zamieszkujące tereny wiejskie stanowiły 61,2% ogółu zarejestrowanych. Liczbę bezrobotnych pod względem miejsca zamieszkania (miasto/wieś) prezentuje poniższy wykres.

Wykres 2 Liczba zarejestrowanych w PUP Jarosław osób bezrobotnych ze względu na miejsce zamieszkania (dane na koniec września 2015 r. i październik 2015 r.)



Źródło: Sprawozdanie o rynku pracy MPiPS-01, opracowanie własne

Vademecum jarosławskiego rynku pracy



„Do grupy bezrobotnych w szczególnej sytuacji na rynku pracy należą:

- bezrobotni do 30 roku życia,
- bezrobotni długotrwale,
- bezrobotni powyżej 50 roku życia,
- bezrobotni korzystający ze świadczeń pomocy społecznej,
- bezrobotni posiadający co najmniej jedno dziecko do 6 roku życia,
- bezrobotni posiadający co najmniej jedno dziecko niepełnosprawne do 18 roku życia,
- bezrobotni niepełnosprawni”

„Na koniec października 2015 roku zarejestrowanych było 7 601 osób, w tym 3 800 kobiet należących do kategorii bezrobotnych w szczególnej sytuacji na rynku pracy”

Vademecum jarosławskiego
ryнку pracy



2.4 Bezrobotni w szczególnej sytuacji na rynku pracy

Od 27 maja 2014 roku weszła w życie znowelizowana ustawa o promocji zatrudnienia i instytucjach rynku pracy (Dz. U. 15, 149), która w art. 49 określiła nieco inną, niż we wcześniejszej wersji ustawy grupę osób bezrobotnych będących w szczególnej sytuacji na rynku pracy, tj.:

- ✓ bezrobotni do 30 roku życia;
- ✓ bezrobotni długotrwale;
- ✓ bezrobotni powyżej 50 roku życia;
- ✓ bezrobotni korzystający ze świadczeń pomocy społecznej;
- ✓ bezrobotni posiadający co najmniej jedno dziecko do 6 roku życia lub co najmniej jedno dziecko niepełnosprawne do 18 roku życia;
- ✓ bezrobotni niepełnosprawni.

Przynależność osób bezrobotnych do grupy osób będących w szczególnej sytuacji na rynku pracy związana jest z posiadaniem przez osobę zarejestrowaną cechy odpowiadającej danej kategorii osób bezrobotnych. Sytuacją często występującą jest zakwalifikowanie osoby bezrobotnej do grupy osób w szczególnej sytuacji na rynku pracy ze względu na nabycie lub posiadanie więcej niż jednej cechy, wówczas bezrobotny zaliczany jest do więcej niż jednej kategorii.

W Powiatowym Urzędzie Pracy w Jarosławiu na koniec października 2015 roku zarejestrowanych było 7 601 osób bezrobotnych będących w szczególnej sytuacji na rynku pracy (wg grup osób bezrobotnych w szczególnej sytuacji na rynku pracy określonych w ustawie obowiązującej od 27 maja 2014 roku). Liczba kobiet zaliczanych do grupy osób w szczególnej sytuacji na rynku pracy wynosiła 3 800 i stanowiła 50% ogółu zarejestrowanych z tym statusem. Liczba osób będących w szczególnej sytuacji na rynku pracy odnotowana w październiku 2015 roku (7 601) była niższa o 203 osoby w porównaniu do liczby osób z omawianej grupy odnotowanej we wrześniu 2015 roku (7 804). Udział liczby osób bezrobotnych będących w szczególnej sytuacji na rynku pracy w liczbie ogółem zarejestrowanych bezrobotnych w końcu września 2015 roku i października 2015 roku wyniósł odpowiednio 90,6% oraz 90,9%.

„Najliczniej reprezentowane grupy osób w szczególnej sytuacji na rynku pracy w miesiącu październik 2015 roku, to:

- długotrwale bezrobotni – 66,1% ogółu zarejestrowanych;
- osoby do 30 roku życia – 34,6% ogółu zarejestrowanych;
- osoby powyżej 50 roku życia – 21% ogółu zarejestrowanych;
- osoby bezrobotne posiadające co najmniej jedno dziecko do 6 roku życia – 16,3% ogółu zarejestrowanych”

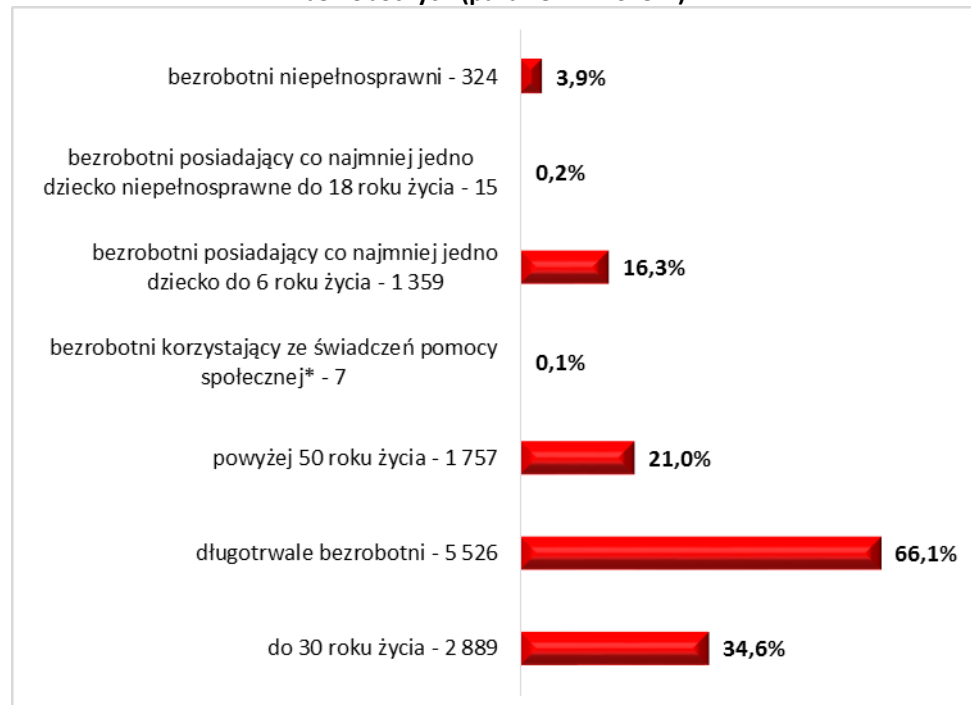
Struktura zarejestrowanych bezrobotnych będących w szczególnej sytuacji na rynku pracy na koniec września 2015 roku oraz października 2015 roku kształtowała się następująco.

Tabela 5 Osoby bezrobotne będące w szczególnej sytuacji na rynku pracy

Grupa bezrobotnych	wrzesień 2015		październik 2015		wzrost/spadek w stosunku do m-ca wrzesień 2015 r.
	razem	kobiety	razem	kobiety	
do 30 roku życia	2 972	1 504	2 889	1 456	-83
długotrwale bezrobotni	5 593	2 901	5 526	2 867	-67
powyżej 50 roku życia	1 782	681	1 757	674	-25
bezrobotni korzystający ze świadczeń pomocy społecznej*	13	8	7	5	-6
bezrobotni posiadający co najmniej jedno dziecko do 6 roku życia	1 408	1 070	1 359	1 043	-49
bezrobotni posiadający co najmniej jedno dziecko niepełnosprawne do 18 roku życia	17	8	15	8	-2
bezrobotni niepełnosprawni	318	139	324	140	6
bezrobotni w szczególnej sytuacji na rynku pracy	7 804	3 897	7 601	3 800	-203
ogółem zarejestrowani bezrobotni	8 609	4 248	8 358	4 122	-251

*dane w trakcie uzupełniania ze względu na wprowadzenie nowej kategorii osób w szczególnej sytuacji na rynku pracy i dostosowanie funkcjonalności systemu Syriusz
Źródło: Sprawozdanie o rynku pracy MPiPS-01, opracowanie własne

Wykres 3 Osoby w szczególnej sytuacji na rynku pracy w ogóle zarejestrowanych bezrobotnych (październik 2015 r.)



Źródło: Sprawozdanie o rynku pracy MPiPS-01, opracowanie własne

Vademecum jarosławskiego
ryнку pracy



„Na koniec października 2015 r. w ewidencji tut. Urzędu zarejestrowanych było 211 osób poszukujących pracy, w tym 101 kobiet”

„Osoby pracujące przed rejestracją stanowiły w październiku 2015 r. 75,9% ogółu zarejestrowanych, natomiast osoby niepracujące 24,1% ogółu zarejestrowanych”

2.5 Poszukujący pracy oraz pozostałe grupy ujmowane w statystykach Urzędu

W ewidencji Powiatowego Urzędu Pracy w Jarosławiu na koniec października 2015 roku odnotowano 211 osób poszukujących pracy, w tym 101 kobiet. Wśród osób zarejestrowanych ze statusem poszukujący pracy 108 osób posiadało stopień niepełnosprawności, w tym 46 kobiet. Liczba osób poszukujących pracy w październiku 2015 roku nie zmieniła się w stosunku do poprzedniego miesiąca (wrzesień 2015 rok 211 osób poszukujących pracy, w tym 102 kobiety). W miesiącu październik 2015 roku zarejestrowało się 11 osób poszukujących pracy, wyrejestrowanych zostało również 11 osób.

Tabela 6 Poszukujący pracy w ewidencji Powiatowego Urzędu Pracy w Jarosławiu

wyszczególnienie	październik 2014		wrzesień 2015		październik 2015	
	ogółem	kobiety	ogółem	kobiety	ogółem	kobiety
poszukujący pracy	191	82	211	102	211	101
poszukujący pracy niepełnosprawni	106	40	105	43	108	46

Źródło: Sprawozdanie o rynku pracy MPiPS-01, opracowanie własne

Powiatowy Urząd Pracy w Jarosławiu prowadzi również statystyki dotyczące między innymi: bezrobotnych poprzednio pracujących; zwolnionych z przyczyn dotyczących zakładu pracy; bezrobotnych w okresie do 12 miesięcy od dnia ukończenia nauki; bezrobotnych, którzy ukończyli szkołę wyższą do 27 roku życia. Dane dotyczące ww. grup bezrobotnych przedstawia poniższa tabela.

Tabela 7 Grupy bezrobotnych ujmowane w statystykach Powiatowego Urzędu Pracy w Jarosławiu (stan na koniec miesiąca październik 2015 r.)

Grupa bezrobotnych:	Liczba bezrobotnych w grupie	% *	kobiety	% *	mężczyźni	% *
poprzednio pracujący	6 347	75,9%	3 060	36,6%	3 287	39,3%
poprzednio pracujący, zwolnieni z przyczyn dotyczących zakładu pracy	399	4,8%	196	2,3%	203	2,4%
dotychczas niepracujący	2 011	24,1%	1 062	12,7%	949	11,4%
w okresie do 12 miesięcy od dnia ukończenia nauki	424	5,1%	218	2,6%	206	2,5%
cudzoziemcy	7	0,1%	6	0,1%	1	0,0%
bez kwalifikacji zawodowych	2 717	32,5%	1 265	15,1%	1 452	17,4%
bez doświadczenia zawodowego	2 724	32,6%	1 421	17,0%	1 303	15,6%
kobiety, które nie podjęły zatrudnienia po urodzeniu dziecka	1 148	13,7%	1 148	13,7%	0	0,0%
bezrobotni ogółem	8 358	100,0%	4 122	49,3%	4 236	50,7%

* procentowy udział bezrobotnych z poszczególnych kategorii w ogóle zarejestrowanych

Źródło: Sprawozdanie o rynku pracy MPiPS-01, opracowanie własne

Vademecum jarosławskiego
ryнку pracy



„W miesiącu październik 2015 roku przeprowadzono 801 wywiadów zakończonych ustaleniem profilu, w tym:
 profilu I – 7 wywiadów;
 profilu II – 563 wywiady;
 profilu III – 231 wywiadów”

„Na koniec października 2015 roku zarejestrowanych było:
 - 16 osób, dla których ustalono I profil pomocy;
 - 5 684 osób, dla których ustalono II profil pomocy;
 - 2 638 osób, dla których ustalono III profil pomocy”

„W październiku 2015 roku przygotowano 802 IPD, przerwano realizację 928 IPD, zakończono realizację 24 IPD”



3 Profilowanie pomocy dla osób bezrobotnych oraz Indywidualne Plany Działania

Znowelizowana ustawa z dnia 20 kwietnia 2004 roku o promocji zatrudnienia i instytucjach rynku pracy (Dz. U. 15, 149) do zadań samorządu powiatu w zakresie polityki rynku pracy wprowadziła ustalenie profilu pomocy dla bezrobotnych. Profil pomocy oznacza właściwy ze względu na potrzeby bezrobotnego zakres form pomocy określonych w ustawie. Profil pomocy zostaje ustalony przez pracownika Urzędu na podstawie wywiadu przeprowadzonego z osobą bezrobotną przy pomocy Kwestionariusza. W miesiącu październik 2015 przeprowadzono 801 wywiadów zakończonych ustaleniem profilu. Na koniec października 2015 roku w ewidencji Powiatowego Urzędu Pracy w Jarosławiu figurowało 8 338 osób bezrobotnych, dla których ustalono profil pomocy.

Tabela 8 Profilowanie usług dla osób bezrobotnych

wyszczególnienie	liczba wszystkich wywiadów zakończonych ustaleniem profilu w październiku 2015 roku		liczba osób z ustalonym profilem pomocy na koniec października 2015 roku	
	ogółem	kobiety	ogółem	kobiety
profil I	7	3	16	6
profil II	563	262	5 684	2 756
profil III	231	94	2 638	1 350
ogółem	801	359	8 338	4 112

Źródło: Sprawozdanie MPiPS-01

Pomoc przewidziana w ramach ustalonego profilu pomocy jest realizowana przez powiatowy urząd pracy na podstawie przygotowanego z bezrobotnym Indywidualnego Planu Działania, w okresie nie dłuższym niż:

- 1) 180 dni dla profilu pomocy I;
- 2) 540 dni dla profilu pomocy II;
- 3) 720 dni dla profilu pomocy III.

W październiku 2015 roku przygotowano 802 indywidualne plany działania, 928 osób przerwało realizację IPD, natomiast 24 osoby zakończyły realizację IPD.

Tabela 9 Indywidualne Plany Działania (październik 2015 r.)

wyszczególnienie	Osoby objęte indywidualnym planem działania			
	bezrobotni		poszukujący pracy	
	razem	kobiety	razem	kobiety
Liczba przygotowanych IPD	798	351	4	1
Liczba przerwanych IPD	924	414	4	1
Liczba zakończonych IPD	23	11	1	0

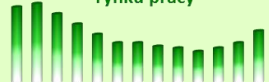
Źródło: Sprawozdanie MPiPS-01

„W październiku 2015 roku w Powiatowym Urzędzie Pracy w Jarosławiu zarejestrowały się 843 osoby, w tym:
- po raz pierwszy 156 osób;
- po raz kolejny 687 osób”

„W październiku 2015 roku z ewidencji Powiatowego Urzędu Pracy w Jarosławiu wyłączono 1094 osoby bezrobotne tj. o 46 więcej niż we wrześniu 2015 roku”

„Najczęstsze przyczyny wyrejestrowań w październiku 2015 roku to:
- podjęcie pracy niesubsydiowanej – 410 osób;
- niepotwierdzenie gotowości do podjęcia pracy – 197 osób;
- podjęcie pracy subsydiowanej – 182 osoby;
- dobrowolna rezygnacja ze statusu bezrobotnego – 62 osoby”

Vademecum jarosławskiego
ryнку pracy



4 Osoby włączane do ewidencji i wyłączane z ewidencji Urzędu

W październiku 2015 roku w Powiatowym Urzędzie Pracy w Jarosławiu zarejestrowały się 843 osoby bezrobotne, w tym 156 po raz pierwszy (we wrześniu 2015 roku 1020, w tym 254 po raz pierwszy). Grupa bezrobotnych rejestrujących się po raz kolejny w miesiącu październik 2015 roku liczyła 687 osób, co stanowiło 81,5% napływu (we wrześniu 2015 roku – 766 osób, tj. 75,1% napływu). W strukturze napływu bezrobotnych zdecydowanie przeważają osoby, które już wcześniej, tj. od 1990 roku rejestrowały się przynajmniej jeden raz w urzędzie pracy.

Tabela 10 Napływ osób bezrobotnych (wrzesień, październik 2015 r.)

Bezrobotni rejestrujący się:	wrzesień 2015 r.	październik 2015 r.
po raz pierwszy	254	156
po raz kolejny	766	687
ogółem	1020	843

Źródło: Sprawozdanie o rynku pracy MPIPS-01, opracowanie własne

W październiku 2015 roku z ewidencji Powiatowego Urzędu Pracy w Jarosławiu wyrejestrowano łącznie 1094 osoby, tj. o 46 więcej niż w miesiącu poprzednim (wrzesień 2015 – 1048 osób). W liczbie 1094 osób wyłączonych z ewidencji bezrobotnych w październiku 2015 roku, 505 to kobiety.

Najczęstszą przyczyną wyłączenia z ewidencji osób bezrobotnych w październiku 2015 roku było podjęcie zatrudnienia. łącznie status bezrobotnego z tytułu podjęcia pracy straciły 592 osoby, w tym 410 osób podjęło zatrudnienie niesubsydiowane i 182 osoby zatrudnienie subsydiowane (współfinansowane ze środków FP lub EFS). W porównaniu do września 2015 roku liczba wyrejestrowań z powodu podjęcia zatrudnienia w październiku 2015 roku wzrosła o 55. Drugą co do wielkości, po podjęciu zatrudnienia, przyczyną wyrejestrowania osób bezrobotnych jest niepotwierdzenie gotowości do pracy. W październiku 2015 roku z powodu niepotwierdzenia gotowości do pracy z ewidencji Powiatowego Urzędu Pracy w Jarosławiu wyłączono 197 osób, tj. o 75 mniej niż we wrześniu 2015 roku. Osoby zarejestrowane mają możliwość dobrowolnej rezygnacji ze statusu bezrobotnego i rejestracji w Urzędzie Pracy, w październiku 2015 roku z tego powodu wyłączono 62 osoby, tj. o 15 osób mniej niż we wrześniu 2015 roku. Z pozostałych przyczyn, tj.: podjęcie nauki, nabycie praw emerytalnych lub rentowych, nabycie praw do świadczenia przedemerytalnego oraz innych powodów (np. rozpoczęcie szkolenia lub stażu organizowanego przez inny podmiot niż powiatowy urząd pracy, zgonu, pobieranie zasiłku stałego, niezdolności do pracy) w październiku 2015 roku wyłączono 82 osoby. Według danych

Więcej informacji statystycznych na stronie www.pup.jaroslaw.pl w zakładce Analizy i statystyki

„Procentowy udział poszczególnych wyłączeń w październiku 2015 r. w ogólnej ich liczbie przedstawia się następująco:

- *podjęcie pracy niesubsydiowanej – 37,5%;*
- *niepotwierdzenie gotowości do podjęcia pracy – 18%;*
- *podjęcie pracy subsydiowanej – 16,6%;*
- *rozpoczęcie stażu, szkolenia (tzw. wyłączenia statystyczne) – 13,8%;*
- *dobrowolna rezygnacja ze statusu bezrobotnego – 5,7%;*
- *podjęcie nauki – 3,6%;*
- *inne powody – 1,5%;*
- *nabycie praw do świadczenia przedemerytalnego – 1,4%;*
- *odmowa bez uzasadnionej przyczyny przyjęcia propozycji odpowiedniej pracy lub innej formy pomocy, w tym w ramach PAI – 0,9%;*
- *nabycie praw emerytalnych lub rentowych – 0,8%;*
- *osiągnięcie wieku emerytalnego – 0,3%”*



statystycznych w październiku 2015 roku z ewidencji bezrobotnych wyłączono ponadto 134 osoby z powodu rozpoczęcia stażu i 17 z powodu rozpoczęcia szkolenia (wyłączenia statystyczne).

Tabela 11 Wyłączenia z ewidencji osób bezrobotnych (październik 2015 r.)

Wyrejestrowania z ewidencji PUP	
	październik 2015
przyczyna wyrejestrowania	
podjęcie pracy ogółem	592
niesubsydiowanej, w tym:	410
podjęcie działalności gospodarczej	13
pracy sezonowej	0
subsydiowanej, w tym:	182
prace interwencyjne	11
roboty publiczne	86
podjęcie działalności gospodarczej, w tym	37
w ramach bonu na zasiedlenie	0
podjęcie pracy w ramach refundacji kosztów zatrudnienia bezrobotnego	38
rozpoczęcie pracy poza miejscem zamieszkania w ramach bonu na zasiedlenie	5
podjęcie pracy w ramach bonu zatrudnieniowego	0
podjęcie pracy w ramach świadczenia aktywizacyjnego	0
podjęcie pracy w ramach grantu na telepracę	0
podjęcie pracy w ramach refundacji składek na ubezpieczenia społeczne	0
podjęcie pracy w ramach dofinansowania za wynagrodzenia za zatrudnionego skierowanego bezrobotnego powyżej 50 roku życia	0
inne	5
rozpoczęcia szkolenia*	17
w tym w ramach bonu szkoleniowego*	9
rozpoczęcia stażu*	134
w tym w ramach bonu stażowego	0
rozpoczęcie przygotowania zawodowego dorosłych*	0
rozpoczęcie prac społecznie użytecznych*	0
w tym w ramach PAI*	0
skierowanie do agencji zatrudnienia w ramach zlecania działań aktywizacyjnych	0
odmowa bez uzasadnionej przyczyny przyjęcia propozycji odpowiedniej pracy lub innej formy pomocy, w tym w ramach PAI	10
odmowa ustalenia profilu pomocy	0
niepotwierdzenie gotowości do pracy	197
dobrowolna rezygnacja ze statusu bezrobotnego	62
podjęcie nauki	39
osiągnięcie wieku emerytalnego	3
nabycie praw emerytalnych lub rentowych	9
nabycie praw do świadczenia przedemerytalnego	15
inne powody	16
ogółem	1 094

*wyłączenia statystyczne, bez utraty statusu bezrobotnego

Źródło: Sprawozdanie o rynku pracy MPiPS-01, opracowanie własne

Więcej informacji statystycznych na stronie www.pup.jaroslaw.pl w zakładce Analizy i statystyki

„Na koniec października 2015 roku w Powiatowym Urzędzie Pracy w Jarosławiu zarejestrowanych było 211 osób poszukujących pracy, w tym 101 kobiet”

„W październiku 2015 roku do ewidencji tut. Urzędu napłynęło 11 osób poszukujących pracy, wyrejestrowano 11 osób poszukujących pracy”

W ewidencji Powiatowego Urzędu Pracy w Jarosławiu oprócz osób bezrobotnych widnieją także osoby zarejestrowane jako poszukujące pracy. W październiku 2015 roku w tut. Urzędzie zarejestrowało się 11 osób poszukujących pracy, w tym 4 kobiety. Dla porównania we wrześniu 2015 roku zarejestrowało się również 11 osób poszukujących pracy, w tym 6 kobiet. Z ewidencji Powiatowego Urzędu Pracy w Jarosławiu w październiku 2015 roku wyłączono 11 osób poszukujących pracy, w tym 5 kobiet. Dla porównania we wrześniu 2015 roku wyłączono 19 osób poszukujących pracy, w tym 12 kobiet.

Tabela 12 Napływ i odpływ osób poszukujących pracy

miesiąc	poszukujący pracy rejestrujący się w danym miesiącu				poszukujący pracy wyłączeni w danym miesiącu			
	2014 roku		2015 roku		2014 roku		2015 roku	
	ogółem	kobiety	ogółem	kobiety	ogółem	kobiety	ogółem	kobiety
styczeń	16	7	19	4	11	3	15	9
luty	20	9	24	5	11	5	8	3
marzec	26	9	15	10	12	6	25	6
kwiecień	13	5	7	2	27	9	16	7
maj	11	4	15	8	24	15	11	4
czerwiec	14	3	9	7	21	7	10	2
lipiec	28	15	10	5	12	6	14	5
sierpień	12	8	12	5	16	8	9	6
wrzesień	17	10	11	6	11	4	19	12
październik	7	2	11	4	20	9	11	5

Źródło: Sprawozdanie o rynku pracy MPiPS-01, opracowanie własne

Na koniec października 2015 roku w ewidencji tut. Urzędu zarejestrowanych było 211 osób poszukujących pracy, w tym 101 kobiet.

Vademecum jarosławskiego
ryнку pracy



„W październiku 2015 roku do ewidencji tut. Urzędu pracodawcy zgłosili 385 wolnych miejsc pracy i miejsc aktywizacji zawodowej (staże)”

„Wśród zgłoszonych w październiku 2015 roku miejsc pracy i miejsc aktywizacji zawodowej 267 dotyczyło zatrudnienia subsydiowanego, 118 dotyczyło organizacji staży”

„W październiku 2015 roku wpłynęło 10 ofert dla osób niepełnosprawnych, tj. o 1 mniej niż we wrześniu 2015 r.”

5 Wolne miejsca pracy i miejsca aktywizacji zawodowej (oferty pracy)

W miesiącu październik 2015 roku pracodawcy zgłosili do Powiatowego Urzędu Pracy w Jarosławiu 385 wolnych miejsc pracy i miejsc aktywizacji zawodowej, w tym 267 ofert dotyczących zatrudnienia lub innej pracy zarobkowej oraz 118 miejsc aktywizacji zawodowej (118 – staży). Wśród zgłoszonych 385 ofert, 267 dotyczyło pracy subsydiowanej, co stanowi 69,4% ogółu zgłoszonych ofert pracy, natomiast 118 ofert dotyczyło pracy sezonowej, co stanowi 30,6% ogółu zgłoszonych miejsc pracy. Wśród 385 ofert pracy, które wpłynęły w październiku 2015 roku 10 ofert było przeznaczonych dla osób niepełnosprawnych. W porównaniu do września 2015 roku, gdzie liczba zgłoszonych wolnych miejsc pracy i miejsc aktywizacji zawodowej wyniosła 399, w październiku 2015 r. nastąpił spadek w liczbie ofert o 14. Napływ ofert pracy do tut. Urzędu przedstawia poniższa tabela.

Tabela 13 Wolne miejsca pracy i aktywizacji zawodowej (2015 r.)

2015 r.	wolne miejsca pracy i miejsca aktywizacji zawodowej ogółem	oferty subsydiowane	miejsca aktywizacji zawodowej	staż	oferty dla osób niepełnosprawnych
styczeń	98	13	6	6	0
luty	341	262	145	145	8
marzec	305	241	150	150	3
kwiecień	282	183	59	59	6
maj	448	343	247	247	3
czerwiec	338	170	114	114	11
lipiec	261	129	53	53	6
sierpień	330	113	72	62	2
wrzesień	399	259	119	119	11
październik	385	267	118	118	10

Źródło: Sprawozdanie o rynku pracy MPiPS-01, opracowanie własne

Vademecum jarosławskiego rynku pracy

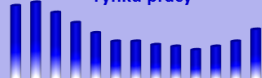


„W październiku 2015 roku 337 osób bezrobotnych otrzymało wsparcie w ramach aktywnych form, tj.:

- prace interwencyjne – 11 osób;*
- roboty publiczne – 86 osób;*
- wyposażenie/ doposażenie stanowiska pracy – 38 osób;*
- jednorazowe środki na założenie działalności gospodarczej – 37 osób;*
- szkolenie – 17 osób, w tym bon na szkolenie – 9 osób;*
- staż – 134 osoby;*
- bon na zasiedlenie – 5 osób”*

„Liczba osób, która została skierowana na aktywne formy w październiku 2015 r. była wyższa o 100 w porównaniu do miesiąca wrzesień 2015 r.”

Vademecum jarosławskiego rynku pracy



6 Aktywne formy promocji zatrudnienia

W październiku 2015 roku Powiatowy Urząd Pracy w Jarosławiu wsparciem w ramach aktywnych form przeciwdziałania bezrobociu objął 337 osób (we wrześniu 2015 roku – 237 osób). Do zatrudnienia w ramach prac interwencyjnych w październiku 2015 roku skierowano 11 osób bezrobotnych, w związku z udzieleniem pracodawcy refundacji kosztów doposażenia/wyposażenia stanowiska pracy dla osoby bezrobotnej, do zatrudnienia skierowano w miesiącu październik 2015 roku 38 osób bezrobotnych, na roboty publiczne skierowano 86 osób bezrobotnych. W październiku 2015 roku staż u pracodawcy rozpoczęły 134 osoby (we wrześniu 2015 roku skierowano 102 osoby), natomiast szkolenie rozpoczęło 17 osób (we wrześniu 2015 roku skierowano 12 osób). W miesiącu październik 2015 roku udzielono 37 bezrobotnym środków na podjęcie działalności gospodarczej, 5 osób podjęło pracę poza miejscem zamieszkania w ramach bonu na zasiedlenie, nie kierowano na przygotowanie zawodowe dorosłych.

Tabela 14 Aktywne formy przeciwdziałania bezrobociu realizowane przez PUP Jarosław

Aktywne formy przeciwdziałania bezrobociu	Liczba kierowanych osób	
	wrzesień 2015 r.	październik 2015 r.
prace interwencyjne	30	11
roboty publiczne	27	86
podjęcie działalności gospodarczej	33	37
w tym w ramach bonu na zasiedlenie	0	0
wyposażenie/doposażenie stanowiska pracy	18	38
podjęcie pracy poza miejscem zamieszkania w ramach bonu na zasiedlenie	6	5
świadczenie aktywizacyjne	0	0
grant na telepracę	0	0
refundacja składek na ubezpieczenie społeczne	0	0
dofinansowanie wynagrodzenia za zatrudnienie skierowanego bezrobotnego powyżej 50 roku życia	0	0
szkolenia	12	17
szkolenia w ramach bonu szkoleniowego	9	9
staż	102	134
staż w ramach bonu stażowego	0	0
przygotowanie zawodowe	0	0
prace społecznie użyteczne	0	0
w tym w ramach PAI	0	0
skierowanie do agencji zatrudnienia w ramach zlecenia działań aktywizacyjnych	0	0
Razem	237	337

Źródło: Sprawozdanie o rynku pracy MPIPS-01, opracowanie własne

„W październiku 2015 roku nie zanotowano zgłoszenia o planowanych zwolnieniach grupowych oraz o dokonanych zwolnieniach”

7 Zgłoszenia zwolnień i zwolnienia z przyczyn niedotyczących pracowników

W miesiącu październik 2015 roku do Powiatowego Urzędu Pracy w Jarosławiu nie wpłynęło zgłoszenie o planowanych zwolnieniach grupowych pracowników zamieszkałych na terenie powiatu jarosławskiego. W październiku 2015 r. nie wpłynęło również zgłoszenie o dokonaniu zwolnienia grupowego.

Vademecum jarosławskiego
ryнку pracy



STOPA BEZROBOCIA:

Styczeń 2015

Polska – 11,9%
 woj. podkarpackie – 15,2%
 pow. jarosławski – 17,9%

Luty 2015

Polska – 11,9%
 woj. podkarpackie – 15,2%
 pow. jarosławski – 18%

Marzec 2015

Polska – 11,5%
 woj. podkarpackie – 14,8%
 pow. jarosławski – 17,5%

Kwiecień 2015

Polska – 11,1%
 woj. podkarpackie – 14,2%
 pow. jarosławski – 17,2%

Maj 2015

Polska – 10,7%
 woj. podkarpackie – 13,6%
 pow. jarosławski – 16,7%

Czerwiec 2015

Polska – 10,2%
 woj. podkarpackie – 13%
 pow. jarosławski – 16,2%

Lipiec 2015

Polska – 10%
 woj. podkarpackie – 12,9%
 pow. jarosławski – 16,2%

Sierpień 2015

Polska – 9,9%
 woj. podkarpackie – 12,9%
 pow. jarosławski – 16,2%

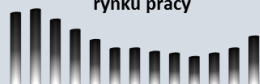
Wrzesień 2015

Polska – 9,7%
 woj. podkarpackie – 12,8%
 pow. jarosławski – 16,1%

Październik 2015

Polska – 9,6%
 woj. podkarpackie – 12,7%
 pow. jarosławski – 15,7%

Vademecum jarosławskiego
 rynku pracy



Miejscowość	Liczba bezrobotnych październik 2015 r.			
	ogółem	kobiety	z prawem do zasiłku	
			ogółem	kobiety
Miasto Jarosław	2 522	1 254	200	102
Miasto Radymno	419	209	35	15
Gmina Chłopice	347	169	14	10
Gmina Jarosław	863	420	67	34
Gmina Laszki	551	279	29	14
Gmina Pawłosiów	584	277	31	15
Gmina miejsko-wiejska Pruchnik	788	411	48	21
Gmina Radymno	845	412	50	20
Gmina Rokietnica	264	130	14	4
Gmina Rożwienica	462	221	35	14
Gmina Wiązownica	713	340	66	26
powiat jarosławski	8 358	4 122	589	275

Aktywne formy przeciwdziałania bezrobociu	Liczba kierowanych osób	
	w miesiącu X 2015 r.	narastająco od początku 2015 r.
prace interwencyjne	11	251
roboty publiczne	86	346
podjęcie działalności gospodarczej	37	157
w tym w ramach bonu na zasiedlenie	0	0
wyposażenie/doposażenie stanowiska pracy	38	175
podjęcie pracy poza miejscem zamieszkania w ramach bonu na zasiedlenie	5	24
świadczanie aktywizacyjne	0	0
grant na telepracę	0	0
refundacja składek na ubezpieczenie społeczne	0	0
dofinansowanie wynagrodzenia za zatrudnienie skierowanego bezrobotnego powyżej 50 roku życia	0	1
szkolenia	17	116
szkolenia w ramach bonu szkoleniowego	9	36
staż	134	1 000
staż w ramach bonu stażowego	0	0
przygotowanie zawodowe	0	0
prace społecznie użyteczne	0	10
w tym w ramach PAI	0	10
skierowanie do agencji zatrudnienia w ramach zlecenia działań aktywizacyjnych	0	0
razem	337	2 126

Oferty pracy	zgłoszone w miesiącu X 2015 r.	narastająco od początku 2015 r.
oferty pracy ogółem	385	3 187
oferty subsydiowane	267	1 980

Więcej informacji statystycznych na stronie www.pup.jaroslaw.pl w zakładce Analizy i statystyki

Spis tabel:

Tabela 1 Stopa bezrobocia	3
Tabela 2 Liczba bezrobotnych zarejestrowanych w PUP Jarosław (dane na koniec października 2014 r. oraz września i października 2015 r.)	4
Tabela 3 Liczba bezrobotnych kobiet zarejestrowanych w Powiatowym Urzędzie Pracy w Jarosławiu (rok 2014, 2015)	5
Tabela 4 Osoby bezrobotne z prawem do zasiłku (październik 2015 r.)	6
Tabela 5 Osoby bezrobotne będące w szczególnej sytuacji na rynku pracy	9
Tabela 6 Poszukujący pracy w ewidencji Powiatowego Urzędu Pracy w Jarosławiu	10
Tabela 7 Grupy bezrobotnych ujmowane w statystykach Powiatowego Urzędu Pracy w Jarosławiu (stan na koniec miesiąca październik 2015 r.)	10
Tabela 8 Profilowanie usług dla osób bezrobotnych	11
Tabela 9 Indywidualne Plany Działania (październik 2015 r.)	11
Tabela 10 Napływ osób bezrobotnych (wrzesień, październik 2015 r.)	12
Tabela 11 Wyłączenia z ewidencji osób bezrobotnych (październik 2015 r.)	13
Tabela 12 Napływ i odpływ osób poszukujących pracy	14
Tabela 13 Wolne miejsca pracy i aktywizacji zawodowej (2015 r.)	15
Tabela 14 Aktywne formy przeciwdziałania bezrobociu realizowane przez PUP Jarosław	16

Spis wykresów:

Wykres 1 Osoby bezrobotne z prawem do zasiłku wg miejsca zamieszkania	6
Wykres 2 Liczba zarejestrowanych w PUP Jarosław osób bezrobotnych ze względu na miejsce zamieszkania (dane na koniec września 2015 r. i października 2015 r.)	7
Wykres 3 Osoby w szczególnej sytuacji na rynku pracy w ogóle zarejestrowanych bezrobotnych (październik 2015 r.)	9

Źródła:

Sprawozdanie o rynku pracy MPiPS – 01 (październik 2014, wrzesień 2015, październik 2015)
Główny Urząd Statystyczny, Bezrobotni oraz stopa bezrobocia wg województw, podregionów i powiatów

Opracowanie:

Justyna Podolak
Starszy Inspektor
Samodzielne stanowisko
ds. analiz rynku pracy
PUP Jarosław