



*Sprawozdanie z działalności  
Powiatowego Urzędu Pracy  
w Jarosławiu  
za rok 2012*

## ***1 Ogólna charakterystyka działalności w 2012 r.***

Powiatowy Urząd Pracy w Jarosławiu jest jednostką organizacyjną powiatu wchodzącą w skład powiatowej administracji zespolonej. Zwierzchnictwo nad działalnością Urzędu sprawuje Starosta Powiatu Jarosławskiego. Podstawą funkcjonowania Powiatowego Urzędu Pracy jest:

- Ustawa z dnia 20 kwietnia 2004 r. o promocji zatrudnienia i instytucjach rynku pracy (Dz. U. Nr 69 poz. 415 r. z 2008r. z późn. zm. );
- Ustawy z dnia 27 sierpnia 1997r. o rehabilitacji zawodowej i społecznej oraz zatrudnianiu osób niepełnosprawnych (t.j. Dz. U. z 2011r., Nr 127, poz. 721, z późn. zm.);
- Ustawa z dnia 5 czerwca 1998r. o samorządzie powiatowym (t.j. Dz. U. z 2001r., Nr 142, poz. 1592, z późn. zm.);
- Ustawy z dnia 27 sierpnia 2009r. o finansach publicznych (Dz. U. z 2009r., Nr 157, poz. 1240, z późn. zm.);
- Rozporządzenie Ministra Pracy i Polityki Społecznej z dnia 14 września 2010r. w sprawie standardów i warunków prowadzenia usług rynku pracy (Dz. U. z 2010r., Nr 177, poz. 1193, z późn. zm.).

Przy realizacji zadań Urząd współdziała z organami administracji rządowej, radą zatrudnienia, organami samorządów terytorialnych, organizacjami pracodawców, poszczególnymi pracodawcami, związkami zawodowymi, zarządami funduszy celowych oraz innymi organizacjami działającymi w sprawach promocji zatrudnienia, łagodzenia skutków bezrobocia oraz aktywizacji zawodowej. W swoich działaniach PUP kieruje się dobrem bezrobotnych i innych partnerów rynku pracy, dba o jak najlepszą znajomość ich oczekiwań, ustala i stosuje czytelne, jednoznaczne i zgodne z prawem procedury, zapewnia terminową i profesjonalną realizację usług.

Powiatowy Urząd Pracy w Jarosławiu do 26.02.2012 roku funkcjonował na podstawie Uchwały Nr 105/2011 Zarządu Powiatu Jarosławskiego z dnia 26 sierpnia 2011 roku wg następującego schematu:

- I. Pion działań aktywizacyjnych – podległy bezpośrednio pod Zastępcę Dyrektora Urzędu Centrum Aktywizacji Zawodowej (CAZ), w skład którego wchodzi:
  - Dział ds. Aktywizacji Zawodowej i Szkolenia Osób Bezrobotnych (PS),
  - Dział ds. Pośrednictwa i Kontaktów z Pracodawcami (PP),
  - Zespół Doradców Zawodowych (PZ),
  - Klub Pracy (PK).
  
- II. Pion działań Informacyjno – Ewidencyjno – Świadczeniowych – podległy bezpośrednio pod Dyrektora Urzędu
  - Dział Ewidencji, Świadczeń i Informacji (PE).
  
- III. Pion działań wspomagających – podległy bezpośrednio pod Dyrektora Urzędu
  - Dział Organizacyjno – Administracyjny (PO),
  - Dział Finansowo – Księgowy (PF),
  - Samodzielne stanowisko ds. prawnych (PSSP).

W dniu 27 lutego 2012 roku Uchwałą Nr 199/2012 Zarządu Powiatu Jarosławskiego nastąpiła zmiana funkcjonowania Powiatowego Urzędu Pracy w Jarosławiu wg poniższego schematu organizacyjnego:

- I. Pion działań aktywizacyjnych – podległy bezpośrednio pod Zastępcę Dyrektora Urzędu Centrum Aktywizacji Zawodowej (CAZ), w skład którego wchodzi:  
Dział ds. Aktywizacji Zawodowej i Szkolenia Osób Bezrobotnych (PS),  
Dział ds. Pośrednictwa i Kontaktów z Pracodawcami (PP),  
Dział Poradnictwa Zawodowego i Aktywnego Poszukiwania Pracy (PZ).
- II. Pion działań Informacyjno – Ewidencyjno – Świadczeniowych – podległy bezpośrednio pod Dyrektora Urzędu  
Dział Ewidencji, Świadczeń i Informacji (PE).
- III. Pion działań wspomagających – podległy bezpośrednio pod Dyrektora Urzędu  
Dział Organizacyjno – Administracyjny (PO),  
Dział Finansowo – Księgowy (PF),  
Samodzielne stanowisko ds. prawnych (PSSP).

W takim układzie Urząd funkcjonował do dnia 17 kwietnia 2012 roku. Od 18 kwietnia 2012 roku Uchwała Nr 223/2012 Zarządu Powiatu Jarosławskiego wprowadziła następujący schemat funkcjonowania Urzędu:

- I. Pion działań aktywizacyjnych – podległy bezpośrednio pod Zastępcę Dyrektora Urzędu Centrum Aktywizacji Zawodowej (CAZ), w skład którego wchodzi:  
Dział ds. Aktywizacji Zawodowej i Szkolenia Osób Bezrobotnych (PS),  
Dział ds. Pośrednictwa i Kontaktów z Pracodawcami (PP),  
Dział Poradnictwa Zawodowego i Aktywnego Poszukiwania Pracy (PZ).
- II. Pion działań Informacyjno – Ewidencyjno – Świadczeniowych – podległy bezpośrednio pod Dyrektora Urzędu  
Dział Ewidencji, Świadczeń i Informacji (PE).
- III. Pion działań wspomagających – podległy bezpośrednio pod Dyrektora Urzędu  
Dział Organizacyjno – Administracyjny (PO),  
Dział Finansowo – Księgowy (PF),  
Samodzielne stanowisko ds. prawnych (PR),  
Samodzielne Stanowisko ds. Zamówień Publicznych i Kontroli (PK).

W roku 2012 zaplanowane przez Powiatowy Urząd Pracy w Jarosławiu działania realizowane były przez 71 pracowników. W stosunku do pracowników zastosowanie mają przepisy ustawy o pracownikach samorządowych (Dz. U. Nr 142 poz. 1593 z 2001 r. z późn. zm.).

W analizowanym okresie Powiatowy Urząd Pracy w Jarosławiu opracowywał szczegółowe informacje o sytuacji na lokalnym rynku pracy, na potrzeby różnych instytucji i organizacji współpracujących z Urzędem, w tym dla Powiatowej Rady Zatrudnienia.

Powiatowa Rada Zatrudnienia jest organem opiniodawczo – doradczym Starosty. W 2012 roku odbyło się 4 posiedzenia, podczas których Rada zapoznawała się z sytuacją panującą na lokalnym rynku pracy, z informacjami o stopniu realizacji zadań przez Powiatowy Urząd Pracy oraz opiniowała:

- rozdzielnictwo środków finansowych na aktywne formy przeciwdziałania bezrobociu,
- kryteria propozycji podziału środków na aktywne formy przeciwdziałania bezrobociu,
- wnioski dotyczące umorzeń nienależnie pobranych świadczeń,
- programy specjalne,
- utworzenie nowych kierunków kształcenia.

W skład Powiatowej Rady Zatrudnienia wchodzi przedstawiciele:

- terenowych struktur każdej reprezentatywnej organizacji związkowej w rozumieniu ustawy o Trójstronnej Komisji do Spraw Społeczno – Gospodarczych,
- terenowych struktur każdej reprezentatywnej organizacji pracodawców w rozumieniu ustawy o Trójstronnej Komisji do Spraw Społeczno Gospodarczych,
- społeczno zawodowych organizacji rolników, w tym związków zawodowych rolników indywidualnych i izb rozlicznych,
- jednostek samorządu terytorialnego.

Rada powoływana jest na okres 4 lat. W roku 2012 została powołana nowa Powiatowa Rada Zatrudnienia, w skład której wchodzi 15 członków.

## ***2 Działalność administracyjno-ewidencyjna***

Dyrektor Powiatowego Urzędu Pracy w Jarosławiu działający z upoważnienia Starosty w roku 2012 wydał 18 500 decyzji administracyjnych, tj. o 1500 więcej niż w roku poprzednim oraz 31 118 zaświadczeń, wzrost liczby wydanych zaświadczeń o ok. 3000 w stosunku do roku poprzedniego.

Zaświadczenia wydawane były przede wszystkim na wniosek bezrobotnych, jak również do sądu, prokuratury, policji, ZUS, KRUS, urzędów miast i gmin oraz w odpowiedzi na liczne zapytania komorników sądowych. Bardzo duży procent wydawanych zaświadczeń wynika z faktu, iż Ośrodki Pomocy Społecznej przy rozpatrywaniu wniosków dotyczących udzielenia pomocy materialnej opierają się na zaświadczeniach wydawanych przez Urząd. Znaczącą ilość stanowiły zaświadczenia wydawane do szkół: wyższych, średnich, gimnazjalnych i podstawowych, w których dzieci i młodzież starają się o różnego rodzaju pomoc stypendialną. Jednakże największy wzrost spowodowany był koniecznością wydawania zaświadczeń dla osób bezrobotnych chcących skorzystać z opieki medycznej.

W 2012 r. w 30 przypadkach bezrobotni odwoływali się od wydanych decyzji do Wojewody Podkarpackiego, wszystkie decyzje zostały utrzymane w mocy, co potwierdziło prawidłowość wydanych przez Urząd orzeczeń. W jednym przypadku bezrobotny złożył skargę do Wojewódzkiego Sądu Administracyjnego w Rzeszowie, na decyzję Starosty Jarosławskiego – ostatecznie oddaloną przez WSA.

## Ilściowe zestawienie decyzji, odwołań, skarg oraz zaświadczeń

decyzje	–	18 500
odwołania	–	30
z tego:		
– utrzymano w mocy	–	30
– uchylono	–	0
– do rozpatrzenia w b.r.	–	0
skargi do NSA	–	0
zaświadczenia	–	31 118/wydane dla celów Urzędów Miast i Gmin, Ośrodków Pomocy Społecznej, Policji, Sądu, Prokuratury, ZUS, szkół oraz dla osób prywatnych/

### 2.1 Ewidencja osób bezrobotnych

Powiatowy Urząd Pracy w Jarosławiu prowadzi ewidencję i obsługuje osoby bezrobotne z terenu miast: Jarosław i Radymno, gminy miejsko-wiejskiej Pruchnik oraz gmin: Jarosław, Radymno, Chłopice, Laszki, Pawłosiów, Roźwienica, Rokietnica, Wiązownica.

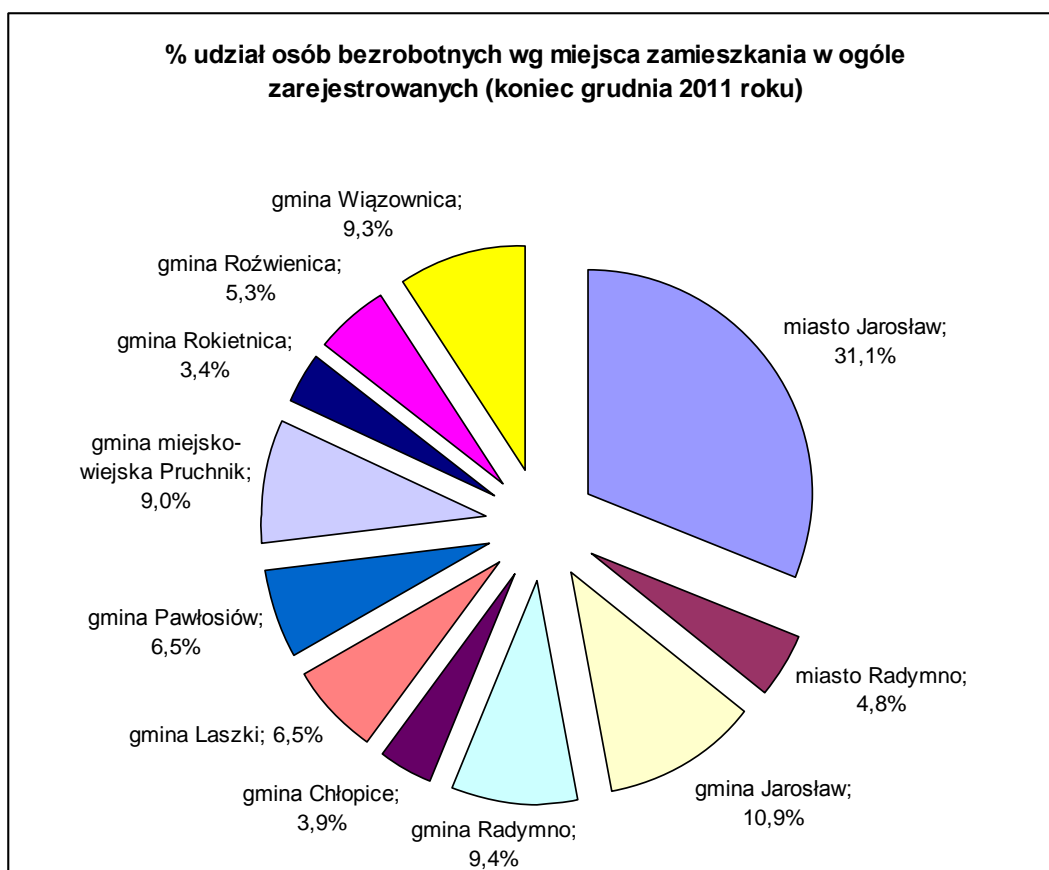
**Tabela 1 Podział zarejestrowanych bezrobotnych ze względu na gminy  
(stan na koniec grudnia danego roku)**

OBSZAR	2011 rok				2012 rok			
	OGÓŁEM		Z PRAWEM DO ZASIŁKU		OGÓŁEM		Z PRAWEM DO ZASIŁKU	
	RAZEM	KOBIETY	RAZEM	KOBIETY	RAZEM	KOBIETY	RAZEM	KOBIETY
miasto Jarosław	3007	1548	414	193	3098	1535	489	219
miasto Radymno	469	249	69	32	512	243	85	30
gmina Jarosław	1058	525	135	55	1055	511	157	59
gmina Radymno	909	479	109	50	1007	484	163	50
gmina Chłopice	380	177	49	18	418	192	79	22
gmina Laszki	629	306	90	35	671	305	85	27
gmina Pawłosiów	626	316	97	48	682	336	118	61
gmina miejsko-wiejska Pruchnik	870	478	102	50	925	452	166	55
gmina Rokietnica	327	164	52	19	344	176	65	28
gmina Roźwienica	510	260	83	33	537	273	109	40
gmina Wiązownica	899	455	132	59	927	440	185	69
<b>Razem</b>	<b>9684</b>	<b>4957</b>	<b>1332</b>	<b>592</b>	<b>10176</b>	<b>4947</b>	<b>1701</b>	<b>660</b>

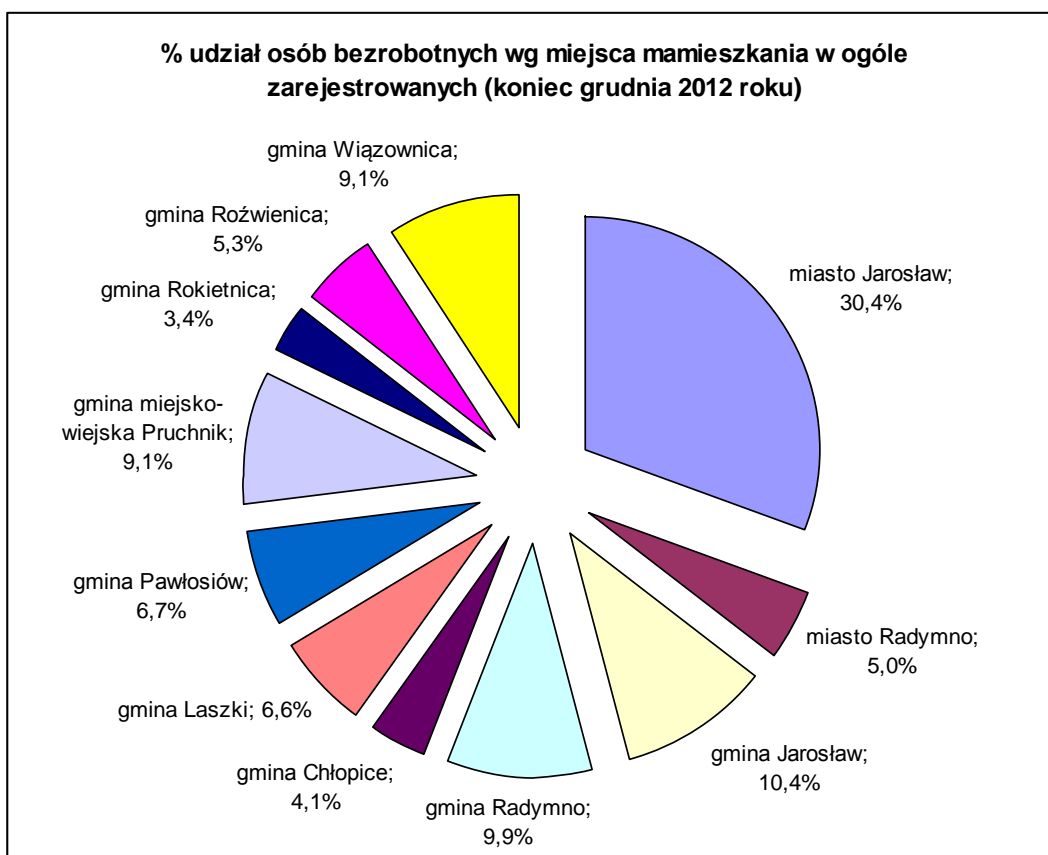
Źródło: Sprawozdanie MPiPS-01, PUP Jarosław, opracowanie własne

Po dokonaniu analizy powyższego zestawienia zauważyć można, że w roku 2012 w stosunku do roku 2011 nastąpił wzrost liczby bezrobotnych o 492 osoby, w tym uprawionych do zasiłku o 369 osób. Ogółem na koniec roku 2012 w Powiatowym Urzędzie Pracy w Jarosławiu zarejestrowanych było 10176 osób bezrobotnych, w tym 4947 kobiet co stanowi 48,6% ogółu zarejestrowanych. W roku 2012 nastąpił spadek liczby kobiet zarejestrowanych w Urzędzie w stosunku do roku poprzedniego o 10 kobiet.

Największą liczbę bezrobotnych w roku 2012 odnotowano: w mieście Jarosław – 3098 osób, tj. 30,4% ogółu zarejestrowanych bezrobotnych, gminie Jarosław – 1055 osób, tj. 10,4%, gminie Radymno – 1007 osób, tj. 9,9%, gminie Wiązownica – 927 osób, tj. 9,1% i gminie Pruchnik – 925 osób, tj. 9,1%. Udział procentowy osób bezrobotnych zarejestrowanych w Powiatowym Urzędzie Pracy Jarosławiu wg miejsca zamieszkania przedstawiono na wykresach.



**Rysunek 1 Udział bezrobotnych wg miejsca zamieszkania w ogóle zarejestrowanych (koniec 2011 roku)**



**Rysunek 2 Udział bezrobotnych wg miejsca zamieszkania w ogóle zarejestrowanych (koniec 2012 roku)**

**Tabela 2 Ilość bezrobotnych zarejestrowanych w PUP Jarosław w ujęciu kwartalnym**

<i>Lp.</i>	<i>Kwartaly</i>	<i>Bezrobotni zarejestrowani w PUP w Jarosławiu w 2012 r.</i>
1.	I kwartał 2012 r. a. b.	10087 +403
2.	II kwartał a. b.	9459 -628
3.	III kwartał a. b.	9652 +193
4.	IV kwartał a. b.	10176 +524

Źródło: Sprawozdanie MPiPS-01, PUP Jarosław, opracowanie własne

a) w liczbach bezwzględnych

b) przyrost (+) lub spadek (-) do poprzedniego kwartału

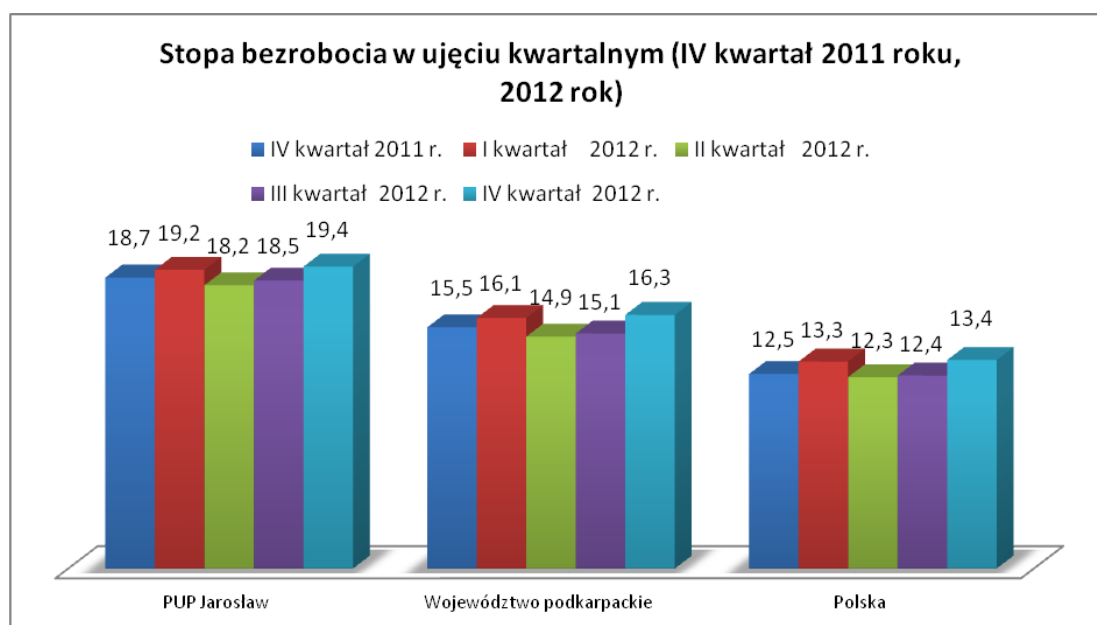
Największy przyrost liczby bezrobotnych w ujęciu kwartalnym odnotowano w IV kwartale 2012 roku, w stosunku do III kwartału liczba bezrobotnych zwiększyła się o 524 osoby. Natomiast największy spadek liczby bezrobotnych w ujęciu kwartalnym odnotowano w II kwartale 2012 roku, w stosunku do kwartału I liczba bezrobotnych zmalała o 628 osób. Wg stanu na koniec poszczególnych kwartałów wskaźnik stopy bezrobocia tj. procentowy udział liczby zarejestrowanych bezrobotnych w stosunku do liczby czynnych zawodowo - publikowany przez Główny Urząd Statystyczny kształtował się następująco:

**Tabela 3 Stopa bezrobocia**

Lp.	Kwartaly	Stopa bezrobocia w %		
		PUP Jarosław	Województwo podkarpackie	Polska
1.	IV kwartał 2011 r.	18,7	15,5	12,5
2.	a. I kwartał 2012 r.	19,2	16,1	13,3
	b.	+0,5	+0,6	+0,8
3.	a. II kwartał 2012 r.	18,2	14,9	12,3
	b.	-1,0	-1,2	-1,0
4.	a. III kwartał 2012 r.	18,5	15,1	12,4
	b.	+0,3	+0,2	+0,1
5.	a. IV kwartał 2012 r.	19,4	16,3	13,4
	b.	+0,9	+1,2	+1,0

Źródło: Bank Danych Lokalnych, Układ wg klasyfikacji NTS, opracowanie własne

- a) stopa bezrobocia w procentach  
b) przyrost(+)/spadek(-) w odniesieniu do poprzedniego kwartału



**Rysunek 3 Stopa bezrobocia w powiecie jarosławskim, województwie podkarpackim, Polsce**



W 2012 roku najwyższy wskaźnik stopy bezrobocia Powiatowy Urząd Pracy w Jarosławiu odnotował w IV kwartale, poziom stopy bezrobocia w powiecie jarosławskim wynosił wówczas 19,4% i był wyższy o 2,9 punktu procentowego od stopy bezrobocia w województwie podkarpackim (16,3) i o 6 punktu procentowego od stopy bezrobocia w Polsce.

Ustawa z dnia 20 kwietnia 2004 roku o promocji zatrudnienia i instytucjach rynku pracy (Dz. U. z 2008 r. Nr 69, poz. 415 z późn. zm.) w art. 49 określa grupę osób bezrobotnych, będących w szczególnej sytuacji na rynku pracy i są to:

- ✓ bezrobotni do 25 roku życia
- ✓ bezrobotni długotrwale albo po zakończeniu kontraktu socjalnego albo kobiety, które nie podjęły zatrudnienia po urodzeniu dziecka
- ✓ bezrobotni powyżej 50 roku życia
- ✓ bezrobotni bez kwalifikacji zawodowych, bez doświadczenia zawodowego lub bez wykształcenia średniego
- ✓ bezrobotni samotnie wychowujący co najmniej jedno dziecko do 18 roku życia
- ✓ bezrobotni, którzy po odbyciu kary pozbawienia wolności nie podjęli zatrudnienia
- ✓ bezrobotni niepełnosprawni.

Przynależność osób bezrobotnych do grupy osób będących w szczególnej sytuacji na rynku pracy związane jest z posiadaniem przez osobę zarejestrowaną cechy odpowiadającej danej kategorii osób bezrobotnych. Sytuacją często występującą jest zakwalifikowanie osoby bezrobotnej do grupy osób w szczególnej sytuacji na rynku pracy ze względu na nabycie lub posiadanie więcej niż jednej cechy, wówczas bezrobotny zaliczany jest do więcej niż jednej kategorii.

Struktura bezrobotnych będących w szczególnej sytuacji na rynku pracy zarejestrowanych w 2012 roku kształtowała się następująco:

**Tabela 4 Bezrobotni w szczególnej sytuacji an rynku pracy (2012 rok)**

Grupa bezrobotnych	I kwartał 2012		II kwartał 2012		III kwartał 2012		IV kwartał 2012	
	razem	kobiety	razem	kobiety	razem	kobiety	razem	kobiety
bezrobotni będący w szczególnej sytuacji na rynku pracy	<b>9363</b>	<b>4555</b>	<b>8787</b>	<b>4327</b>	<b>8959</b>	<b>4518</b>	<b>9379</b>	<b>4557</b>
do 25 roku życia	2296	1125	2053	991	2279	1165	2359	1135
długotrwale bezrobotni	6286	3342	6018	3211	5918	3204	6086	3265
kobiety, które nie podjęły zatrudnienia po urodzeniu dziecka	1018	1018	1035	1035	1025	1025	1043	1043
powyżej 50 roku życia	1676	610	1691	629	1596	622	1662	637
bez kwalifikacji zawodowych	3093	1500	2919	1444	2958	1497	3005	1494
bez doświadczenia zawodowego	3753	2005	3472	1847	3652	2005	3719	1989
bez wykształcenia średniego	5408	2084	5043	1979	4997	1998	5301	2026
samotnie wychowujący co najmniej jedno dziecko do 18 roku życia	454	390	459	401	472	414	474	415
które po odbyciu kary pozbawienia wolności nie podjęły zatrudnienia	72	2	68	1	63	1	69	2
niepełnosprawni	321	140	326	147	330	153	331	151
po zakończeniu realizacji kontraktu socjalnego	0	0	0	0	0	0	0	0
ogółem zarejestrowani bezrobotni na koniec danego kwartału	10087	4949	9459	4686	9652	4889	10176	4947
% udział osób będących w szczególnej sytuacji na rynku pracy w ogóle zarejestrowanych bezrobotnych	<b>92,8%</b>	<b>92,0%</b>	<b>92,9%</b>	<b>92,3%</b>	<b>92,8%</b>	<b>92,4%</b>	<b>92,2%</b>	<b>92,1%</b>

Źródło: Sprawozdanie MPiPS-01 Załącznik 1, PUP Jarosław, opracowanie własne

Liczba osób bezrobotnych w szczególnej sytuacji na rynku pracy na koniec grudnia 2012 roku wyniosła 9379 i stanowiła 92,2% ogółu zarejestrowanych. Analiza przedstawionych danych wskazuje, że osoby w szczególnej sytuacji na rynku pracy przez cały 2012 rok stanowiły co najmniej 92% wszystkich osób zarejestrowanych. Największą grupę wśród osób w szczególnej sytuacji na rynku pracy stanowią długotrwale bezrobotni. Na koniec 2012 roku było zarejestrowanych 6086 osób w ww. kategorii, tj. 64,7% ogółu osób w szczególnej sytuacji na rynku pracy. Najmniejsza ilość osób bezrobotnych zakwalifikowana jest do kategorii bezrobotnych, którzy po odbyciu kary pozbawienia wolności nie podjęli zatrudnienia, na koniec grudnia ich liczba wyniosła 69 osób, tj. 0,7% ogółu zarejestrowanych osób w szczególnej sytuacji na rynku pracy. W kategorii osób, które zarejestrowały się po zakończeniu realizacji kontraktu socjalnego w roku 2012 nie odnotowano żadnego bezrobotnego.

Poniżej przedstawiono strukturę bezrobotnych zarejestrowanych w 2012 roku w podziale na wiek, staż pracy, wykształcenie i czas pozostawania bez pracy.

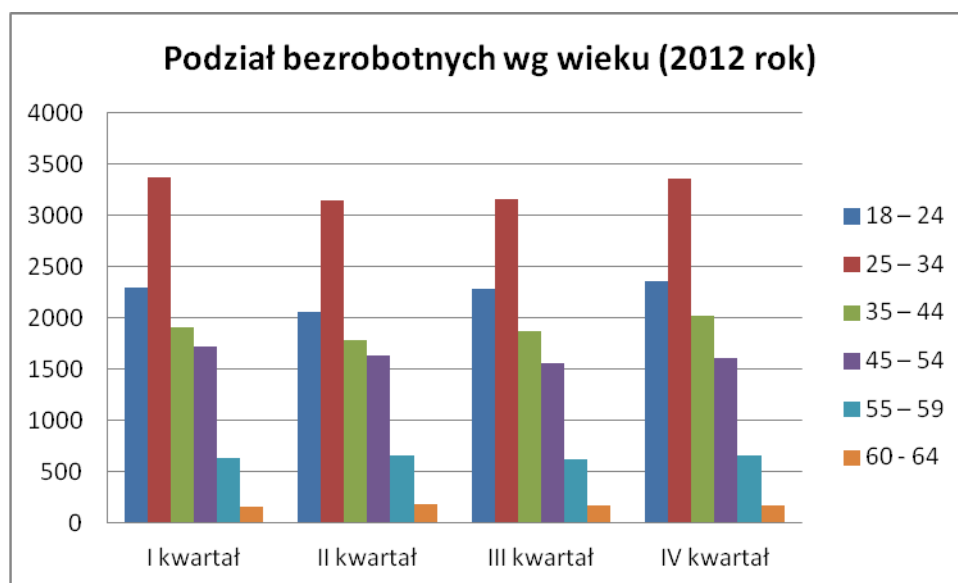
### 2.1.1 Podział ze względu na wiek

Podział bezrobotnych wg tej kategorii charakteryzuje się dużym zróżnicowaniem grup wiekowych. Najwyższy odsetek tj. 33% zarejestrowanych stanowią osoby w przedziale wiekowym 25 – 34 lata, na koniec roku 2012 w rejestrach Urzędu było 3356 osób z tej grupy wiekowej. 23,2 % ogółu zarejestrowanych stanowią osoby w wieku 18 – 24 lata, na koniec roku 2012 w rejestrach Urzędu było 2359 osób z tej grupy wiekowej. Najmniej jest zarejestrowanych bezrobotnych w przedziale wiekowym 55-59 lat, na koniec roku 2012 w rejestrach Urzędu było 656 osób w tej grupie, tj. 6,4% ogółu zarejestrowanych oraz bezrobotnych w przedziale wiekowym 60 – 64 lata, na koniec roku 2012 w rejestrach Urzędu było 178 osób w tej grupie wiekowej, co stanowi 1,7% ogółu zarejestrowanych.

**Tabela 5 Podział bezrobotnych ze względu na wiek**

Kwartały	18 – 24	25 – 34	35 – 44	45 – 54	55 – 59	60 - 64
I kwartał	2296	3366	1908	1717	637	163
II kwartał	2053	3145	1785	1639	656	181
III kwartał	2279	3154	1873	1556	621	169
IV kwartał	2359	3356	2017	1610	656	178

Źródło: Sprawozdanie MPIPS-01 Załącznik 1, PUP Jarosław, opracowanie własne



**Rysunek 4 Podział bezrobotnych ze względu na wiek**

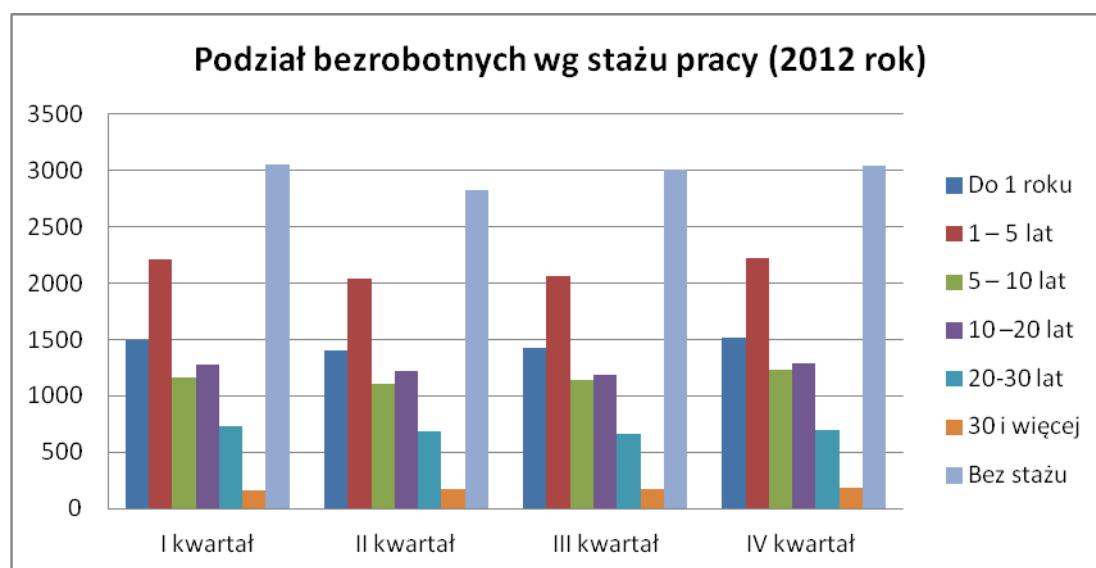
### 2.1.2 Podział ze względu na staż pracy

W tej kategorii najliczniej reprezentowani są bezrobotni nie posiadający żadnego stażu pracy. Na koniec roku 2012 w Urzędzie zarejestrowanych było 3039 osób bezrobotnych bez stażu pracy, grupa ta stanowi 29,9% ogółu zarejestrowanych. Drugą co do wielkości grupą w tej kategorii, są osoby bezrobotne, które pracowały dłużej niż rok ale krócej niż 5 lat. Na koniec roku 2012 było zarejestrowanych 2219 osób ze stażem pracy 1-5 lat, co stanowi 21,8% ogółu zarejestrowanych.

**Tabela 6 Podział bezrobotnych ze względu na staż pracy**

Kwartały	Do 1 roku	1 – 5 lat	5 – 10 lat	10 –20 lat	20-30 lat	30 i więcej	Bez stażu
I kwartał	1493	2211	1168	1272	727	163	3053
II kwartał	1406	2043	1107	1215	691	176	2821
III kwartał	1430	2056	1140	1183	660	178	3005
IV kwartał	1521	2219	1228	1286	693	190	3039

Źródło: Sprawozdanie MPiPS-01 Załącznik 1, PUP Jarosław, opracowanie własne



**Rysunek 5 Podział bezrobotnych ze względu na staż pracy**

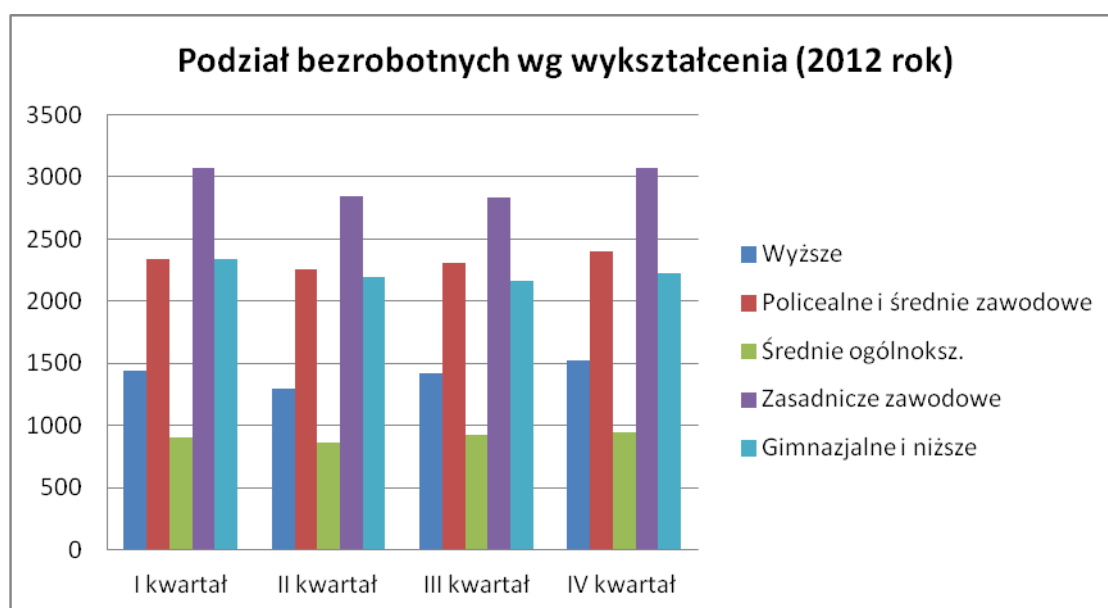
### 2.1.3 Podział ze względu na wykształcenie

Dotychczas najmniej zagrożone bezrobociem były osoby z wykształceniem wyższym. Tym niemniej na przestrzeni ostatnich lat zauważalny jest stały wzrost liczby zarejestrowanych bezrobotnych w tej kategorii, na koniec roku 2012 udział osób bezrobotnych z wykształceniem wyższym w ogóle zarejestrowanych wyniósł 15%. Natomiast zdecydowaną większość bezrobotnych stanowią osoby z wykształceniem zasadniczym zawodowym na koniec roku 2012 w rejestrach Urzędu było 3076 osób z ww. wykształceniem, tj. 30,2% ogółu zarejestrowanych. Osoby z wykształceniem gimnazjalnym i podstawowym stanowiły na koniec roku 2012, 21,9% ogółu zarejestrowanych, a osoby z wykształceniem policealnym i średnim zawodowym w liczbie 2404 stanowiły 23,6% ogółu zarejestrowanych. Najmniej na koniec 2012 roku było zarejestrowanych osób z wykształceniem ogólnokształcącym, ich liczba wyniosła 946, tj. 9% ogółu zarejestrowanych.

**Tabela 7 Podział bezrobotnych ze względu na wykształcenie**

Kwartały	Wyższe	Policealne i średnie zawodowe	Średnie ogólnoksz.	Zasadnicze zawodowe	Gimnazjalne i niższe
I kwartał	1440	2334	905	3067	2341
II kwartał	1297	2253	866	2847	2196
III kwartał	1423	2312	920	2838	2159
IV kwartał	1525	2404	946	3076	2225

Źródło: Sprawozdanie MPiPS-01 Załącznik 1, PUP Jarosław, opracowanie własne



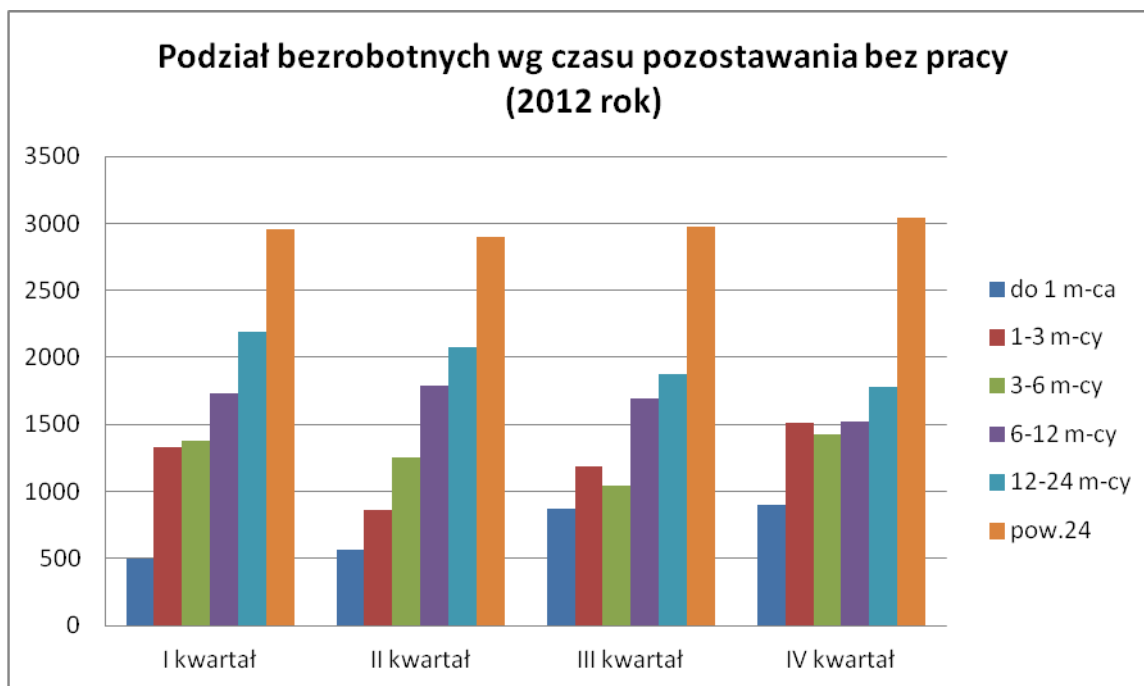
**Rysunek 6 Podział bezrobotnych ze względu na wykształcenie**

W rejestrach Powiatowego Urzędu Pracy w Jarosławiu na koniec 2012 roku znajdowało się 4817 osób bezrobotnych pozostających bez pracy powyżej 12 miesięcy, tj. 47,3% ogółu zarejestrowanych. Im dłużej osoby bezrobotne pozostają poza rynkiem pracy, tym trudniejsza jest ich aktywizacja, wymagają większego wsparcia, a proces powrotu jest dłuższy.

**Tabela 8 Osoby bezrobotne pozostające bez pracy w miesiącach**

Kwartały	do 1	1-3	3-6	6-12	12-24	pow.24
I kwartał	501	1333	1379	1729	2190	2955
II kwartał	566	865	1258	1789	2080	2901
III kwartał	870	1191	1047	1698	1872	2974
IV kwartał	904	1515	1422	1518	1777	3040

Źródło: Sprawozdanie MPiPS-01 Załącznik 1, PUP Jarosław, opracowanie własne



**Rysunek 7 Osoby bezrobotne pozostające bez pracy w miesiącach**

**Tabela 9 Bezrobotni zarejestrowani w poszczególnych miesiącach 2011 i 2012 roku**

<i>Miesiące</i>	<i>Ogółem</i>		<i>Ogółem</i>	
	<i>Kobiety</i>		<i>Kobiety</i>	
	<i>2011r.</i>		<i>2012r.</i>	
Styczeń	942	362	914	325
Luty	681	320	621	235
Marzec	667	328	591	261
Kwiecień	614	300	515	206
Maj	526	241	603	243
Czerwiec	541	248	596	255
Lipiec	648	337	835	413
Sierpień	700	351	822	433
Wrzesień	846	407	996	509
Październik	681	299	939	413
Listopad	682	271	876	343
Grudzień	722	117	1072	438
<b>Razem</b>	<b>8250</b>	<b>3581</b>	<b>9380</b>	<b>4074</b>

Źródło: Sprawozdanie MPIPS-01, PUP Jarosław, opracowanie własne

Powyższe zestawienie wskazuje na wzrost liczby rejestracji osób bezrobotnych w Urzędzie w roku 2012 w stosunku do roku 2011 o 1130 osób. Największy napływ bezrobotnych zanotowano w miesiącach: grudzień – 1072 rejestracje, wrzesień – 996 rejestracji, październik – 939 rejestracji i styczeń – 914 rejestracji.

**Tabela 10 Bezrobotni wyrejestrowani z ewidencji PUP w poszczególnych miesiącach 2012 r.**

<i>Miesiące</i>	<i>Ogółem w tym:</i>	<i>Podjęcia pracy</i>	<i>Brak gotowości</i>	<i>Dobrowolna rezygnacja</i>	<i>Nabycie praw emerytalnych</i>	<i>Świadczenia przedemerytalne</i>
Styczeń	436	178	126	70	5	5
Luty	520	242	154	46	3	0
Marzec	767	283	201	102	8	1
Kwiecień	857	390	213	91	5	7
Maj	808	382	201	91	6	3
Czerwiec	677	301	195	90	8	4
Lipiec	855	365	214	62	2	11
Sierpień	724	277	228	62	5	5
Wrzesień	881	405	153	71	8	3
Październik	937	446	172	64	5	6
Listopad	768	339	167	62	4	8
Grudzień	658	363	168	33	4	2
<b>Razem</b>	<b>8888</b>	<b>3971</b>	<b>2192</b>	<b>844</b>	<b>63</b>	<b>55</b>

Źródło: Sprawozdanie MPIPS-01, PUP Jarosław, opracowanie własne

W tabeli przedstawiono wybrane przyczyny wyrejestrowań osób bezrobotnych z ewidencji Urzędu. W roku 2012 najwięcej osób zostało wyrejestrowanych z powodu podjęcia pracy, łącznie 3971 osób tj. 44,7% ogółu wyrejestrowanych osób. Duża grupa osób na przestrzeni roku 2012 została wyrejestrowana z powodu niepotwierdzenia gotowości do podjęcia pracy, 2192 osoby z tej grupy stanowią 24,7% ogółu wyrejestrowanych. Oprócz wymienionych w tabeli przyczyn wyrejestrowania, osoby bezrobotne wyłączane są z ewidencji Urzędu z powodu: podjęcia nauki, ukończenia 60/65 lat, odmowy bez uzasadnionej przyczyny przyjęcia propozycji odpowiedniej pracy lub innej formy pomocy, innych przyczyn tj. zmiana miejsca zamieszkania, długotrwałej choroby.

**Tabela 11 Oferty pracy w 2012 r.**

<i>Tab. 1 Wyszczególnienie</i>	<i>Liczba ofert ogółem</i>	<i>Oferty na subsydiowane miejsca pracy</i>	<i>Oferty dla niepełnosprawnych</i>	<i>Dla osób w okresie 12 m-cy od ukończenia nauki</i>
Styczeń	152	32	9	0
Luty	103	69	2	0
Marzec	368	224	21	0
Kwiecień	322	209	11	0
Maj	236	160	28	0
Czerwiec	205	90	7	0
Lipiec	344	237	4	0
Sierpień	287	160	20	0
Wrzesień	402	309	6	0
Październik	394	274	7	0
Listopad	228	161	25	0
Grudzień	152	111	6	0
<b>Razem</b>	<b>3193</b>	<b>2036</b>	<b>146</b>	<b>0</b>

Źródło: Sprawozdanie MPIPS-01, PUP Jarosław, opracowanie własne

W br. nastąpił wzrost liczby ofert pracy zgłoszonych przez pracodawców do urzędu pracy. W porównaniu do roku 2012 liczba ofert pracy złożona w 2012 roku zwiększyła się o 675. Spośród ogółu zgłoszonych miejsc pracy oferty pracy subsydiowanej stanowiły 63,8% wszystkich zgłoszonych do Urzędu miejsc pracy. Oferty dla osób niepełnosprawnych stanowiły zaledwie 4,6% ogółu zgłoszonych ofert pracy.

#### 2.1.4 Bezrobotni wg Polskiej Klasyfikacji Działalności

**Tabela 12 Podział bezrobotnych wg rodzaju działalności ostatniego miejsca pracy w 2012**

Zarejestrowani bezrobotni			
Wyszczególnienie	Ogółem	Pracujący poprzednio	
		Sektor publiczny	Sektor prywatny
<b>2012 r.</b>			
Rolnictwo, łowiectwo, leśnictwo i rybactwo	308	46	262
Górnictwo i wydobywanie	19	2	17
Przetwórstwo przemysłowe	1239	84	1155
Wytwarzanie i zaopatrywanie w energię elektryczną, gaz, wodę	7	1	6
Dostawa wody, gospodarowanie ściekami i odpadami oraz działalność zw. z rekultywacją	46	13	33
Budownictwo	1483	77	1406
Handel hurt. i detal.; napr. pojazd. samoch., motocykli oraz art. użytku osobist. i domowego	1722	38	1684
Działalność związana z zakwaterowaniem i usługami gastronomicznymi	216	4	212
Transport, gospodarka magazynowa	215	33	182
Informacja i komunikacja	37	1	36
Działalność finansowa i ubezpieczeniowa	74	16	58
Działalność zw. z obsługą rynku nieruchomości	51	20	31
Działalność profesjonalna naukowa i techniczna	178	9	169
Działalność w zakresie usług administrowania i działalność wspierająca	386	5	381
Administracja publiczna i obrona narodowa; obowiązkowe ubezp. społ.	359	308	51
Edukacja	157	119	38
Opieka zdrowotna i pomoc społeczna	160	93	67
Działalność związana z kulturą rozrywką i rekreacją	76	15	61
Pozostała działalność usługowa	368	13	355
Gospodarstwa domowe zatrudniające pracowników; gospodarstwa domowe produkujące wyroby i świadczące usługi na własne potrzeby	36	1	35



Organizacje i zespoły eksterytorialne	0	0	0
Razem	7137	898	6239
Dotychczas niepracujący	3039	x	x
<b>RAZEM</b>	<b>10176</b>	<b>898</b>	<b>6239</b>

Źródło: Sprawozdanie MPiPS-01, Załącznik 2, PUP Jarosław, opracowanie własne

Z przedstawionych danych wynika, że 6239 osób, tj. 63,1% ogółu zarejestrowanych pracowała przed rejestracją w sektorze prywatnym, 898 osób, tj. 8,8% ogółu zarejestrowanych pracowała w sektorze publicznym, natomiast 3039 osób, tj. 29,9% ogółu zarejestrowanych do czasu rejestracji w Urzędzie nie wykonywała pracy w żadnym z sektorów. Wg sekcji Polskiej Klasyfikacji Działalności Gospodarczej, najwięcej osób bezrobotnych przed rejestracją w Urzędzie pracowało w następujących sekcjach:

- handel hurtowy i detaliczny; naprawa pojazdów samochodowych, włączając motocykle – 1772 osoby, co stanowi 17,4% ogółu zarejestrowanych;
- budownictwo – 1483 osoby, co stanowi 14,6% ogółu zarejestrowanych;
- przetwórstwo przemysłowe – 1239 osób, co stanowi 12,2% ogółu zarejestrowanych.

### **3 Działalność pośrednictwa pracy**

Usługi pośrednictwa pracy, zgodnie z art.35 ustawy o promocji zatrudnienia (...) zaliczane są do podstawowych usług rynku pracy, w ramach których udzielana jest pomoc bezrobotnym i poszukującym pracy w uzyskaniu odpowiedniego zatrudnienia oraz pracodawcom w pozyskaniu pracowników o określonych kwalifikacjach. W roku 2012 usługi pośrednictwa pracy były realizowane przez 11 pracowników - pośredników pracy w Dziale Pośrednictwa Pracy i Kontaktów z Pracodawcami.

W celu pozyskania informacji o potrzebach zatrudnieniowych pracodawców stale penetrowano rynek pracy nawiązując i utrzymując kontakt z pracodawcami wyrażającymi zainteresowanie współpracą z Urzędem, informując jednocześnie o zakresie usług świadczonych przez publiczne służby zatrudnienia na rzecz pracodawców.

Realizując swoje zadania pośrednicy pracy w 2012 roku:

- Pozyskali do współpracy 204 nowych pracodawców;
- Nawiązali kontakt z 4167 zakładami pracy;
- Pozyskali od pracodawców krajowych ogółem 2062 ofert pracy, w tym 1157 ofert pracy niesubsydiowanej oraz 905 miejsc pracy subsydiowanej. Dla porównania w roku 2011 pozyskano ogółem 2231 ofert pracy, w tym 1697 miejsc pracy niesubsydiowanej oraz 534 miejsca pracy subsydiowanej, co wskazuje na spadek ogólnej liczby pozyskanych w 2012 roku ofert o 169.
- Pozyskali od pracodawców krajowych 1131 subsydiowanych miejsc aktywizacji zawodowej, w tym miejsc do odbycia: stażu – 1049, prac społecznie użytecznych – 77, przygotowania zawodowego dorosłych – 5. W roku 2011 pozyskano 287 miejsc aktywizacji zawodowej, co oznacza, iż w roku 2012 nastąpił istotny wzrost liczby miejsc aktywizacji zawodowej, łącznie o 618 miejsc.
- Pozyskali dla osób niepełnosprawnych 146 miejsc pracy i miejsc aktywizacji zawodowej, w tym 23 miejsca pracy i miejsca aktywizacji zawodowej subsydiowanych środkami FP i PFRON. Dla porównania w 2011 roku pozyskano 215 miejsc pracy i miejsc aktywizacji zawodowej, w tym 10 miejsc subsydiowanych.

- Realizowali zgłoszone miejsca pracy i miejsca aktywizacji zawodowej, z których skorzystało ogółem 3190 osób, tj. 1157 osób w ramach ofert ogólnodostępnych, 2014 osób na stanowiskach pracy subsydiowanych ze środków Funduszu Pracy (prace interwencyjne – 274, roboty publiczne – 389, wyposażenie/doposażenie – 239, staż – 1035, prace społecznie użyteczne – 77) oraz 19 osób na stanowiskach subsydiowanych środkami Państwowego Funduszy Rehabilitacji Osób Niepełnosprawnych.
- Na zgłoszone miejsca pracy wezwali 4330 bezrobotnych (tj. o 1925 więcej aniżeli w 2011 roku), wystawiając 3000 skierowań, czyli o 1295 więcej aniżeli w roku 2011.
- Zorganizowali 6 giełd pracy, w których uczestniczyło 153 kandydatów i w wyniku których 17 osób otrzymało zatrudnienie.

Z analizy ofert pracy według rodzaju działalności wynika, że najwięcej ofert pracy przedłożyli pracodawcy w sektorach:

- Administracja publiczna i obrona narodowa, obowiązkowe zabezpieczenia społeczne - 492 miejsc pracy.
- Handel hurtowy i detaliczny, naprawa pojazdów samochodowych - 280 miejsc pracy.
- Edukacja - 180 miejsc pracy.
- Przetwórstwo przemysłowe - 179 miejsc pracy.
- Budownictwo - 124 miejsc pracy.
- Opieka zdrowotna i pomoc społeczna - 89 miejsc pracy.
- Działalność w zakresie usług administrowania i działalność wspierająca - 81 miejsc pracy.
- Działalność związana z kulturą, rozrywką i rekreacją - 81 miejsc pracy.
- Działalność związana z zakwaterowaniem i usługami gastronomicznymi - 70 miejsc pracy.
- Transport i gospodarka magazynowa - 67 miejsc pracy.

Osoby bezrobotne w 2012 roku najczęściej podejmowały pracę w następujących zawodach:

robotnik gospodarczy (321), sprzedawca (123), technik prac biurowych (94), pozostali pracownicy obsługi biurowej (72), technik administracji (64), robotnik budowlany (62), kierowca samochodu ciężarowego (46), sprzątaczką biurową (40), lektor języka angielskiego (35), archiwista (30), szwaczka (28), wychowawca w placówkach oświatowych, wychowawczych i opiekuńczych (27), przedstawiciel handlowy (25), magazynier (24), kucharz (24), sekretarka (21), pomoc kuchenna (21), telemarketer (20).

Do zadań Działu Pośrednictwa i Kontaktów z Pracodawcami w zakresie polityki rynku pracy należy opracowanie analiz i ocen rynku pracy, w tym prowadzenie monitoringu zawodów deficytowych i nadwyżkowych.

W ramach prowadzonego monitoringu, opracowano pierwszą i drugą część raportu z monitoringu zawodów deficytowych i nadwyżkowych za 2011 rok oraz monitoring zawodów nadwyżkowych i deficytowych za pierwsze półrocze 2012 roku.

Wśród najbardziej nadwyżkowych zawodów w pierwszym półroczu 2012 roku (wg wskaźnika intensywności) raport odnotowuje zawody: wulkanizator; fizjoterapeuta; doradca finansowy; ogrodnik; sprzątaczkę biurową; mechanik samochodów ciężarowych; pilarz; fryzjer; sprzedawca; robotnik budowlany.

Do zawodów najbardziej deficytowych raport zalicza: pracownik ochrony fizycznej; wychowawca w placówkach oświatowych, wychowawczych i opiekuńczych; technik prac biurowych; sekretarka; opiekun w domu pomocy społecznej; technik administracji; spawacz ręczny łukiem elektrycznym.

Wskazuje również zawody zrównoważone na jarosławskim rynku pracy, w których średnia miesięczna liczba zarejestrowanych w danym zawodzie jest równa średniej miesięcznej liczbie ofert pracy. W pierwszej połowie 2012 roku odnotowuje 24 zawody zrównoważone, a wśród nich: główny księgowy; logistyk; inżynier inżynierii środowiska – systemy wodociągowe i kanalizacyjne; położna; nauczyciel - specjalista terapii pedagogicznej; psycholog, dziennikarz.

Raport za pierwsze półrocze 2012 roku informuje także o braku ofert pracy dla licznie zarejestrowanych bezrobotnych bez zawodu oraz dla bezrobotnych w następujących zawodach: technik mechanik; technik ekonomista; specjalista do spraw usług gastronomicznych, hotelarskich i turystycznych; specjalista do spraw badań społeczno-ekonomicznych; dziewiarz; technik rolnik; mechanik - operator pojazdów i maszyn rolniczych; krawiec.

Podstawowym zadaniem Działu Pośrednictwa Pracy i Kontaktów z Pracodawcami jest ponadto udzielanie pomocy bezrobotnym i poszukującym pracy w uzyskaniu odpowiedniego zatrudnienia.

W roku 2012 pośrednicy pracy odpowiedzialni za utrzymywanie bezpośrednich kontaktów z osobami zarejestrowanymi w celu przedstawienia im propozycji odpowiedniej pracy lub innej formy pomocy wskazanej w ustawie o promocji zatrudnienia i instytucjach rynku pracy, zgodnie z rozporządzeniem Ministra Pracy i Polityki Społecznej w sprawie standardów i warunków prowadzenia usług rynku pracy (Dz.U. Nr 177, poz. 1193) wyznaczali terminy wizyt osobom zarejestrowanym w Powiatowym Urzędzie Pracy w Jarosławiu (ok. 10.000 osób), podczas których informowali o możliwości podjęcia pracy w kraju i zagranicą, a w razie braku odpowiednich propozycji pracy przekazywali informacje o innych formach pomocy świadczonej przez tut. Urząd lub przez inne podmioty, adresujące określone wsparcie do osób zarejestrowanych w powiatowych urzędach pracy, czy też zamieszkujących na terenie województwa podkarpackiego, bądź znajdujących się w określonej sytuacji na rynku pracy (np. zwolnionych z zakładu z przyczyn niedotyczących pracownika, będących w okresie wypowiedzenia).

Przy braku odpowiednich ofert pracy oraz braku możliwości objęcia inną formą aktywizacji zawodowej, pośrednicy pracy analizując sytuację osoby bezrobotnej/poszukującej pracy diagnozowali jego potrzeby i kierowali odpowiednio do doradcy zawodowego, lidera Klubu Pracy lub specjalisty do spraw rozwoju zawodowego.

Osobom pozostającym nieprzerwanie 180 dni w rejestrze powiatowego urzędu pracy, wobec których ustawodawca wprowadził obowiązek przygotowania indywidualnego planu działania (IPD), pośrednicy pracy sporządzali przy udziale bezrobotnego/poszukującego pracy indywidualny plan działania.

W 2012 roku, indywidualny plan działania, określający działania możliwe do wykonania przez PUP oraz działania planowane do samodzielnej realizacji przez bezrobotnego/poszukującego, mający na celu doprowadzenie bezrobotnego/poszukującego pracy do podjęcia pracy - sporządzono dla 3555 bezrobotnych oraz 15 poszukujących pracy. Średnio w miesiącu indywidualny plan działania realizowało 6675 bezrobotnych oraz 12 poszukujących pracy. W ciągu całego 2012 roku realizację indywidualnego planu działania z powodu podjęcia pracy przerwało 1643 bezrobotnych oraz 3 osoby zarejestrowane jako poszukujące pracy.

Funkcjonujące w Dziale Pośrednictwa i Kontaktów z Pracodawcami, nieprzerwanie od czerwca 2011 roku, stanowisko konsultanta, należące do systemu Zielona Linia (będącego ogólnopolską siecią teleinformatyczną umożliwiającą uzyskanie kompleksowej informacji z zakresu rynku pracy przez klientów Publicznych Służb Zatrudnienia), zapewniło możliwość przekazywania na bieżąco na portalu Zielona Linia informacji o realizowanych przez Powiatowy Urząd Pracy w Jarosławiu usługach, programach aktywizacji zawodowej, o harmonogramach wypłat zasiłków i stypendiów, o pozyskanych ofertach pracy oraz innych informacji niezbędnych dla obsługi klientów PSZ. W 2012 roku na Portalu Zielona umieszczono 779 ofert pracy ogólnodostępnych zgłoszonych do Urzędu.

W Dziale Pośrednictwa Pracy i Kontaktów z Pracodawcami realizowane są również usługi pośrednictwa pracy w ramach sieci EURES (Europejskich Służb Zatrudnienia), która zapewnia możliwość współpracy służb zatrudnienia w dziedzinie zatrudnienia na poziomie międzynarodowym i transgranicznym w krajach Unii Europejskiej oraz Europejskiego Obszaru Gospodarczego (Norwegii, Islandii i Szwajcarii).

Usługi te w 2012 r. realizował 1 pośrednik pracy, odpowiedzialny nie tylko za przekazywanie informacji o ofertach w krajach Unii Europejskiej(UE) i Europejskiego Obszaru Gospodarczego( EOG), ale też informacji na temat warunków życia i pracy w krajach członkowskich. Ogółem w 2012 roku kontakt z pośrednikiem pracy realizującym zadania w sieci EURES nawiązało 809 osób, w tym 95 osób poszukujących pracy w krajach członkowskich.

Poszukujący pracy mogli ponadto samodzielnie korzystać z informacji o ofertach pracy w/w krajach, które były zamieszczane na tablicy ogłoszeń w siedzibie Urzędu oraz na stronie internetowej EURES.

Największe szanse podjęcia pracy mieli wykwalifikowani pracownicy w szczególności ze znajomością języka obcego. Najwięcej ofert napłynęło z: Niemiec (elektryk, ślusarz, spawacz, hydraulik, mechanik samochodowy, kierowca ciężarówki, monter instalacji sanitarnej i grzewczej, inżynier automatyki, pomoc kuchenna, pracownik w hotelu, pracownik gospodarczy, magazynier, sprzedawca, pielęgniarka, inżynier budowy maszyn, kucharz, rzeźnik pokojówka, pracownik obsługi piekarni, pracownik obsługi lotniska), Wielkiej Brytanii (pielęgniarka, opiekun osób starszych, pracownik w przetwórni indyków, pracownik w pieczarkarni, monter napowierzchniowych linii elektrycznych), Austrii (pracownik

w rolnictwie), Norwegii (inżynier automatyki, operator maszyn drukujących, kierowca traktora, elektryk, pracownik na farmie, stolarz/cieśla, operator CNC).

Ogółem w 2012 roku doradca EURES z Wojewódzkiego Urzędu Pracy przekazał do upowszechnienia w tut. Urzędzie 224 ofert pracy na 1506 wakatów. Natomiast do doradcy EURES przesłano 5 CV osób zamierzających podjąć pracę za granicą.

Ponadto w siedzibie Powiatowego Urzędu Pracy w Jarosławiu udostępniano zainteresowanym informacje o możliwości podjęcia pracy w krajach UE i EO nadsyłane przez agencje zatrudnienia z całej Polski.

Podstawowym jednak problemem osób zainteresowanych podjęciem pracy za granicą pozostaje nadal brak lub nie wystarczająca znajomość języków obcych uniemożliwiająca legalne zatrudnienie.

W 2012 roku pośrednik pracy zarejestrował 467 oświadczeń pracodawców o zamiarze powierzenia wykonywania pracy cudzoziemcowi (obywatelom Ukrainy – 458, Mołdawii – 7, Gruzji – 2). Dla porównania w roku 2011 odnotowano 511 niniejszych oświadczeń.

#### **4 Doradztwo zawodowe**

Poradnictwo zawodowe i informacja zawodowa jest usługą świadczoną w ramach Centrum Aktywizacji Zawodowej (CAZ).

Usługa ta do końca lutego 2012 r. była świadczona przez Zespół Doradców Zawodowych. Natomiast od 1 marca 2012 r. został utworzony Dział Poradnictwa Zawodowego i Aktywnego Poszukiwania Pracy.

Zadania i zakres działania doradców zawodowych określa:

- ✓ Ustawa z dnia 20 kwietnia 2004 r. o promocji zatrudnienia i instytucjach rynku pracy (Dz.U. z 2008 r. Nr 69 poz. 415 z późn. zm.),
- ✓ Rozporządzenie Ministra Pracy i Polityki Społecznej z dnia 14 września 2010 r. w sprawie standardów i warunków prowadzenia usług rynku pracy.

Poradnictwo zawodowe realizowane jest zgodnie z zasadami:

1. **dostępności usług** dla wszystkich osób bezrobotnych i poszukujących pracy oraz dla pracodawców,
2. **dobrowolności** korzystania z usług poradnictwa zawodowego,
3. **równości** w korzystaniu z usług poradnictwa zawodowego bez względu na płeć, wiek, niepełnosprawność, rasę, pochodzenie etniczne, narodowość, orientację seksualną, przekonania polityczne i wyznanie religijne lub przynależność związkową,
4. **swobody** wyboru zawodu i miejsca zatrudnienia,
5. **bezpłatności** korzystania z usług poradnictwa zawodowego,
6. **poufności i ochrony danych** osobowych bezrobotnych i innych osób poszukujących pracy, korzystających z usług poradnictwa zawodowego.

Celem poradnictwa zawodowego jest udzielenie pomocy osobom zarejestrowanym i niezarejestrowanym w zakresie doboru kierunku kształcenia, wyboru zawodu, czy rozwoju zawodowego. Rozmowa z doradcą ma pomóc w planowaniu i organizowaniu ich życia zawodowego oraz pracodawcom w zakresie doboru odpowiednich kandydatów do pracy.

Doradca zawodowy prowadzi bank programów, zawierający opracowane przez siebie programy oraz metody i programy zakupione lub udostępnione przez inne podmioty, które są

wykorzystywane przez doradców zawodowych do prowadzenia porad grupowych i spotkań informacyjnych. Bank programów jest na bieżąco aktualizowany.

W okresie sprawozdawczym, tj. od 01.01.2012 do 31.12.2012 roku usługi poradnictwa zawodowego i informacji zawodowej dla osób bezrobotnych i poszukujących pracy świadczyło 5 doradców.

Ogółem w 2012 r. z usług poradnictwa zawodowego skorzystało 1857 osób bezrobotnych i poszukujących pracy, t.j. o 421 osób więcej niż w roku poprzednim.

Poradnictwo zawodowe i informacja zawodowa świadczone jest przez:

- poradę indywidualną,
- poradę grupową,
- informację indywidualną,
- informację grupową
- pomoc pracodawcy krajowemu.

### ***Poradnictwo indywidualne***

Porada indywidualna polega na bezpośrednim kontakcie doradcy zawodowego z osobą zgłaszającą potrzebę pomocy w celu rozwiązania jej problemu zawodowego.

Porada ta prowadzona jest w formie rozmowy doradczej, w ramach której doradca zawodowy określa wspólnie z osobą korzystającą z porady jej problem zawodowy i sposoby jego rozwiązania.

W omawianym okresie z rozmowy doradczej w formie indywidualnej skorzystało 1341 osób bezrobotnych i poszukujących pracy, tj. o 560 więcej niż w ub. r. Po raz pierwszy kontakt z doradcą zawodowym miało 1157 osób (w tym 643 kobiety), tj. o 506 więcej niż w ub. r. Ponadto doradcy zawodowi udzielili 184 porad indywidualnych (w tym 99 kobiet), tj. o 54 więcej niż w ub. r.

W ramach porady indywidualnej osoby bezrobotne i poszukujące pracy odbyły 1751 wizyt u doradcy zawodowego. Liczba ta była wyższa o 562 wizyty w stosunku do ubiegłego roku.

W ramach prowadzonego poradnictwa zawodowego indywidualnego, celem określenia preferencji i zainteresowań zawodowych osób zarejestrowanych w Powiatowym Urzędzie Pracy w Jarosławiu doradcy zawodowi stosowali różne metody i narzędzia diagnostyczne m.in. Kwestionariusz Zainteresowań Zawodowych, Wielowymiarowy Kwestionariusz Preferencji.

Badaniami testowymi objęto 187 osób (w tym 83 kobiety), tj. o 65 więcej niż w roku poprzednim. Łączna liczba wykonanych badań testowych wyniosła 242 (156 w ub. r.).

### ***Poradnictwo grupowe***

Porada grupowa prowadzona jest w formie warsztatów dla grupy osób, która nie może liczyć więcej niż 16 osób i musi być poprzedzona poradą indywidualną.

W trakcie warsztatów uczestnicy mają możliwość dokonania samooceny, określenia swoich predyspozycji zawodowych, rozwijanie umiejętności podejmowania decyzji związanych z planowaniem swojej kariery zawodowej, wymiany własnych doświadczeń w poszukiwaniu pracy.

W 2012 r. doradcy zawodowi przygotowali 2 porady grupowe o tematach:

1. „Samoakceptacja i określenie swoich mocnych stron”,
2. „Odnaleźć siebie na rynku pracy”.

Zajęcia te nie odbyły się z uwagi na brak zainteresowania ze strony osób bezrobotnych i poszukujących pracy.

### ***Informacja zawodowa indywidualna***

Informacja indywidualna polega na bezpośrednim kontakcie doradcy zawodowego z osobą zgłaszającą potrzebę pomocy celem udzielenia jej informacji zawodowej. Z usługi tej może korzystać każda osoba zarejestrowana i niezarejestrowana po uprzednim ustaleniu terminu z doradcą zawodowym.

Ogółem z informacji zawodowej indywidualnej świadczonej przez doradców zawodowych w 2012 r. skorzystało 428 osób (w tym 224 kobiety) tj. o 58 osób mniej niż w ub. r.

W ramach pomocy tym osobom doradcy zawodowi udostępniali „zasoby informacji” do samodzielnego korzystania i udzielali informacji o:

1. zawodach i specjalnościach, w tym o zadaniach, czynnościach zawodowych i wymaganiach psychofizycznych oraz szansach zatrudnienia w poszczególnych zawodach i specjalnościach,
2. rynku pracy, w tym o pracodawcach i profilach prowadzonej przez nich działalności;
3. zakresie i formach działania instytucji publicznych i niepublicznych, które mogą być przydatne w rozwiązywaniu problemów zawodowych, poszukiwaniu pracy lub podejmowaniu działalności gospodarczej,
4. szkołach i instytucjach szkoleniowych,
5. stowarzyszeniach zawodowych i formach ich działania,
6. metodach i sposobach poszukiwania pracy w kraju i za granicą, w tym przez sieć EURES,
7. sposobach i metodach rekrutacji oraz prowadzenia rozmów kwalifikacyjnych,
8. zasadach przygotowywania, rodzajach i wzorach dokumentów aplikacyjnych,
9. stronach internetowych, na których znajdują się informacje przydatne w rozwiązywaniu problemów zawodowych lub w poszukiwaniu pracy,
10. warunkach świadczenia pracy,
11. warunkach podejmowania działalności gospodarczej, w tym o przepisach prawnych, procedurach postępowania i wzorach dokumentów,
12. projektach, w ramach których można uzyskać pomoc w zakresie poradnictwa zawodowego i informacji zawodowej oraz pomocy w aktywnym poszukiwaniu pracy.

„Zasoby informacji” były udostępniane przez doradców zawodowych w formie drukowanej oraz w formie dokumentów elektronicznych.

### ***Informacja zawodowa grupowa***

Informacja zawodowa grupowa polega na bezpośrednim kontakcie doradcy zawodowego z grupą osób zgłaszających potrzebę pomocy w ramach spotkania informacyjnego, które ma na celu przedstawienie informacji zawodowych.

Tematy spotkań opracowywane są przez doradców zawodowych w oparciu o analizę potrzeb problemów zawodowych bezrobotnych i poszukujących pracy, rozpoznawanych w trakcie porad indywidualnych, grupowych lub w trakcie korzystania z indywidualnej informacji zawodowej.

W ramach informacji zawodowej grupowej doradcy zawodowi przygotowali 28 spotkań, w tym 21 spotkań zewnętrznych na terenie miast i gmin naszego powiatu.

Z zaplanowanych spotkań tylko 9 doszło do skutku, w których udział wzięło 88 osób (w tym 50 kobiet), tj. o 56 osób mniej niż w ub. r.

Udzielając informacji grupowej, doradcy zawodowi przygotowali następujące tematy spotkań:

- „Podstawowe usługi i instrumenty rynku pracy”,
- „Rejestracja w urzędzie pracy i co dalej? – formy wsparcia dla osób zarejestrowanych”,
- „Vademecum instytucji rynku pracy”,
- „Autokreacja jako priorytetowy segment projektowania kariery zawodowej”,
- „Informacja: jak wybrać szkolenie”.

### ***Pomoc pracodawcom***

Pracodawca krajowy, zainteresowany pomocą powiatowego urzędu pracy w doborze kandydatów do pracy lub indywidualnym rozwoju zawodowym, składa do powiatowego urzędu pracy wnioski o udzielenie usługi.

W omawianym okresie doradcy zawodowi nie odnotowali przyjęcia wniosku o udzielenie usługi przez pracodawcę.

Poniżej zostały przedstawione grupy osób bezrobotnych korzystających z usług poradnictwa zawodowego i informacji zawodowej (z wyjątkiem młodzieży uczącej się) w latach 2011 r. i 2012 r.

**Tabela 13 Działalność poradnictwa zawodowego (2012 rok)**

	Rozmowa wstępna		Porada indywidualna		Porada grupowa		Informacja zawodowa indywidualna		Informacja zawodowa grupowa	
	2011	2012	2011	2012	2011	2012	2011	2012	2011	2012
Ogółem	651	1157	130	184	25	-	486	428	144	88
-do 25 roku	148	211	24	17	3	-	-	-	20	23
-pow. 50 roku	87	281	17	38	5	-	-	-	31	13
-do 6 m-cy	155	153	26	22	8	-	-	-	30	18
-od 6 do 12 mcy	93	66	25	12	4	-	-	-	19	11
-pow. 12 m-cy	395	928	79	150	13	-	-	-	88	58
Niepełnosprawni	17	35	13	6	2	-	-	-	10	1

Źródło: Załącznik 4 do sprawozdania MIPS -01, PUP Jarosław



Analizując powyższe dane można zauważyć, iż bezrobotni chętniej korzystają z porad i informacji indywidualnych niż grupowych. Natomiast z pomocy doradcy zawodowego chętniej korzystają osoby z grupy bezrobotnych przebywających w ewidencji powyżej 12 m-cy.

W 2012 r. doradcy zawodowi uczestniczyli w dwóch programach specjalnych realizowanych przez Powiatowy Urząd Pracy, tj. „Pracująca mama” i „Pracownik doskonały”. W ramach podjętych działań doradcy:

- udzielili 58 porad indywidualnych, które były poprzedzone rozmowami wstępnymi z 39 osobami,
- 5 osobom skierowanym od specjalisty ds. rozwoju zawodowego w celu wydania opinii o przydatności zawodowej do pracy i zawodu albo kierunku kształcenia „Pracownik magazynowy z obsługą wózków jezdniowych” wydali skierowania na badania lekarskie specjalistyczne i psychologiczne. Koszt tych badań wyniósł 1125.00 zł.

Ponadto dla 4 osób, kandydatów na szkolenie, wydano skierowanie na specjalistyczne badania lekarskie w kierunku „Prawo jazdy kat. C + kwalifikacja wstępna przyśpieszona w zakresie kat. C” celem umożliwienia wydania przez doradcę opinii o przydatności zawodowej do pracy i zawodu albo kierunku kształcenia.

Ogółem doradcy zawodowi, w ciągu całego roku sprawozdawczego, na wniosek specjalisty ds. rozwoju zawodowego, wydali 140 opinii dotyczących przydatności zawodowej do pracy i zawodu albo kierunku szkolenia.

## **5 Klub Pracy**

Głównym zadaniem Klubu Pracy jest organizowanie:

- zajęć aktywizacyjnych (jedenrazowo dla 16 osób)
- szkoleń / 3 tygodniowych Klub Pracy (jedenrazowo dla 14 osób)
- konsultacji indywidualnych

W roku 2012 jarosławski Klub Pracy kontynuuje swoją działalność, wykorzystuje nowatorskie instrumenty szkoleń oparte na podręczniku „Szukam Pracy” wydanego przez Ministerstwo Pracy i Polityki Społecznej, Warszawa 2009 r.

W sumie na przestrzeni analizowanego okresu odbyło się jedno szkolenie „Szukam pracy” trwające 3 tygodnie – w sumie 80 godzin. Wzięło w nim udział 12 osób z grupy wiekowej 35 plus. Ponadto zrealizowano 28 zajęć aktywizacyjnych, na które skierowano 385 osób i podczas których przeszkolono 309 osób bezrobotnych, 2 poszukujące pracy (144 mężczyzn i 177 kobiet). Gradacja wykształcenia uczestników jest następująca:

- wykształcenie wyższe - 13 osób,
- policealne i śr. zawodowe - 59 osób,
- średnie ogólnokształcące - 22 osoby,
- zasadnicze zawodowe - 112 osób,
- gimnazjalne i poniżej - 105 osób

Przeważająca grupa kursantów posiada krótki lub znikomy staż pracy:

- osoby bez stażu pracy - 52 osoby,
- do 1 roku - 52 osoby,
- 5-10 lat - 44 osoby,

- 10-20 lat - 46 osób,
- 20 lat i więcej - 14 osób.

Czas pozostawania bez pracy klientów Klubu Pracy:

- do 6 m-cy - 36 osób,
- od 6-12 - 14 osób
- powyżej 12 miesięcy – 261 osób.

W drugim kwartale 202 roku zajęcia aktywizacyjne przeprowadzane były w siedzibach urzędów miast i gmin powiatu jarosławskiego, wychodząc w ten sposób naprzeciw swoim klientom, poprzez organizacje spotkań w miejscu zamieszkania. W ciągu 2012 r. udzielono 307 porad indywidualnych. Klienci otrzymali najpotrzebniejszą pomoc i wiedzę w pisaniu i redagowaniu dokumentów aplikacyjnych wraz z wydrukiem, poszukiwanie ofert pracy w Internecie i pomoc w korzystaniu z poczty elektronicznej. Było to niezbędne przy procesie ubiegania się o przyszłą pracę. Klub Pracy wykorzystuje różne techniki nauczania i nowoczesne urządzenia audiowizualne, których zastosowanie ułatwia przyswajanie wiedzy przez osoby bezrobotne. Najważniejszym zadaniem było łagodzenie problemu bezrobocia i rozwój zasobów ludzkich poprzez zwiększenie mobilności i aspiracji osób bezrobotnych w trudnym procesie poszukiwania pracy.

## **6 Aktywne formy przeciwdziałania bezrobociu**

### **6.1 Projekty**

Dział ds. Aktywizacji Zawodowej i Szkoleń Osób Bezrobotnych w Powiatowym Urzędzie Pracy w Jarosławiu w 2012 roku kontynuował realizację projektu „Więcej szans w powiecie jarosławskim” realizowanego z Programu Operacyjnego Kapitał Ludzki w ramach Priorytetu VI Rynek pracy otwarty dla wszystkich.

Realizacja projektu rozpoczęła się 1 stycznia 2008 roku, a jego zakończenie zaplanowane jest na 31 grudnia 2013 roku.

W ramach Priorytetu duży nacisk położony jest na podnoszenie jakości usług świadczonych na rzecz osób bezrobotnych i biernych zawodowo, w tym zwłaszcza na wczesną identyfikację potrzeb klientów instytucji runku pracy oraz diagnozowanie możliwości ich rozwoju zawodowego, a także na zwiększenie dostępności usług pośrednictwa pracy i doradztwa zawodowego, które odgrywają kluczową rolę w początkowym okresie pozostawania bez zatrudnienia. Ważnym elementem wsparcia w ramach Priorytetu jest również tworzenie warunków sprzyjających podnoszeniu zdolności do zatrudnienia osób bezrobotnych, obejmujące m.in. działania na rzecz dalszego doskonalenia, bądź zmiany kwalifikacji zawodowych w formie szkoleń, kursów i praktyk oraz możliwości zdobycia doświadczeń zawodowych w miejscu pracy. Pomoc koncentruje się również na rozwoju przedsiębiorczości i samozatrudnienia, obejmując Doradztwo, szkolenia oraz usługi finansowo-prawne adresowane do osób pragnących rozpocząć własną działalność gospodarczą.

„Więcej szans w powiecie jarosławskim” to projekt systemowy (możliwość realizacji jedynie przez powiatowe urzędy pracy), nadzorowany przez Wojewódzki Urząd Pracy, pełniący funkcję Instytucji Wdrażającej (Instytucji Pośredniczącej II stopnia), oraz Ministerstwo Rozwoju Regionalnego pełniące funkcję Instytucji Zarządzającej.

Projekt realizowany jest w ramach Działania 6.1 Poprawa dostępu do zatrudnienia oraz wspieranie aktywności zawodowej w regionie Poddziałania 6.1.3 Poprawa zdolności do zatrudnienia oraz podnoszenie poziomu aktywności zawodowej osób bezrobotnych.

Realizacja projektu dotyczy całego okresu wdrażania PO KL i będzie trwać do 31 grudnia 2013 roku, przy czym na każdy rok budżetowy Powiatowy Urząd Pracy w Jarosławiu składa nowy Wniosek o dofinansowanie projektu na podstawie informacji z Wojewódzkiego Urzędu Pracy w Rzeszowie zawierających między innymi kwoty środków przeznaczonych na jego realizację.

**CELEM OGÓLNYM PROJEKTU** w 2012 roku jest podniesienie do końca 2012 r. poziomu zdolności do zatrudnienia 464 osób do 35 r. życia (w tym 70% do 30 roku życia) zarejestrowanych w PUP w Jarosławiu i podjęcie zatrudnienia po zakończonym udziale w projekcie przez min 30 % uczestników.

**CELAMI SZCZEGÓŁOWYMI PROJEKTU** w 2012 roku było:

Cel 1: Nabycie do końca 2012 r. doświadczenia zawodowego przez 325 osób bezrobotnych zarejestrowanych w PUP w Jarosławiu.

Cel 2: Nabycie lub podniesienie do końca 2012 r. kwalifikacji zawodowych przez 50 bezrobotnych zarejestrowanych w PUP w Jarosławiu.

Cel 3: Rozpoczęcie do końca 2012 r. działalności gospodarczej przez 45 bezrobotnych zarejestrowanych w PUP w Jarosławiu.

Projekt uwzględnia cele horyzontalne, w tym zasady polityki równych szans (równą szansę udziału w projekcie mają zarówno kobiety, mieszkańcy terenów wiejskich oraz niepełnosprawni), politykę rozwoju społeczeństwa informacyjnego oraz zrównoważonego rozwoju (przedsięwzięcie bezpieczne ekologicznie).

Planowana realizacja projektu w ramach aktualnego wniosku o dofinansowanie projektu na koniec grudnia 2012 roku.

**Wartość projektu - 3.736.000,00 PLN**

**Kwota dofinansowania projektu - 3.384.000,00 PLN**

**Kwota wkładu prywatnego - 365.250,00 PLN**

**Kwota wkładu własnego PUP FP - 0,00 PLN**

**Kwota wydatków objętych pomocą publiczną - 1.250.900,00 PLN**

**Koszt przypadający na jednego uczestnika - 8.051,00 PLN**

Tabela 14 „Więcej szans w powiecie jarosławskim”

Rodzaj wsparcia	Liczba uczestników 2012 r.	Zakładana wartość wsparcia w PLN
Wsparcie ogółem	464	3.749.250,00
Zadanie 1. Staż	295	1.961.000,00
Zadanie 2. Przygotowanie zawodowe w miejscu pracy	Brak	Forma wycofana
Zadanie 3. Jednorazowe środki na podjęcie działalności gospodarczej	50	967.900,00
Zadanie 4. Szkolenia zawodowe	50	172.100,00
Zadanie 5. Prace interwencyjne	59	635.000,00
Zadanie 6. Ewaluacja projektu	Brak	0,00

**W 2012 roku w ramach realizacji projektu były prowadzone poniższe działania oraz czynności:**

W dniu 16 kwietnia 2012 r. koordynator projektu przygotował i złożył w WUP w Rzeszowie wniosek o dofinansowanie realizacji projektu. Wartość projektu została ustalona przez Wojewódzki Urząd Pracy w Rzeszowie w oparciu o kryteria ustalania kwot środków Funduszu Pracy dla samorządów powiatowych województwa podkarpackiego na finansowanie programów na rzecz promocji i zatrudnienia, łagodzenia skutków bezrobocia i aktywizacji zawodowej przyjętych przez Sejmik Województwa Podkarpackiego.

Wniosek został pozytywnie oceniony i przyjęty do realizacji.

Koordynator monitorował przepływ uczestników projektu, sporządzał wnioski o płatność pod względem merytorycznym oraz monitorował zaangażowanie finansowe projektu.

**Projekt pn. „Rozwój publicznych służb zatrudnienia – nowa jakość usług świadczonych dla jarosławskiego rynku pracy”.**

Projekt jest odpowiedzią na konkurs nr. 10/POKL/6.1.2/2009 ogłoszony przez Instytucję Pośredniczącą- Wojewódzki Urząd Pracy w Rzeszowie.

Projekt realizowany jest w ramach Działania 6.1 Poprawa dostępu do zatrudnienia oraz wspieranie aktywności zawodowej w regionie Poddziałanie 6.1.2 Wsparcie powiatowych i wojewódzkich urzędów pracy w realizacji zadań na rzecz aktywizacji zawodowej osób bezrobotnych w regionie.

Realizacja projektu będzie trwać od 1 stycznia 2010 roku do 31 grudnia 2014 roku i swoimi działaniami obejmie 18 beneficjentów ostatecznych.

W 2012 roku wprowadzono zmiany do projektu, które zostały przyjęte przez Wojewódzki Urząd Pracy w Jarosławiu.

Główne zmiany (w stosunku do założeń projektu w latach poprzednich) to zwiększenie liczby uczestników projektu do 23 osób.

**CELEM GŁÓWNYM PROJEKTU** jest wzmocnienie kadrowe i rozwój do 31 grudnia 2014 roku 23 kluczowych pracowników PSZ zatrudnionych w Powiatowym Urzędzie Pracy w Jarosławiu

**CELE SZCZEGÓŁOWE PROJEKTU** to:

- podniesienie do 31.12.2014 r. kwalifikacji zawodowych przez 13 pośredników pracy, 5 doradców zawodowych, 3 specjalistów ds. rozwoju zawodowego oraz 2 liderów klubu pracy zatrudnionych w Powiatowym Urzędzie Pracy w Jarosławiu (poprzez szkolenia oraz studia podyplomowe),
- upowszechnianie do 31.12.2014 r. pośrednictwa pracy i poradnictwa zawodowego w powiecie jarosławskim (poprzez kontynuację dofinansowania stanowisk pracy),
- podniesienie do 31.12.2014 r. jakości usług świadczonych przez 23 kluczowych pracowników zatrudnionych w Powiatowym Urzędzie Pracy w Jarosławiu na rzecz zarejestrowanych bezrobotnych (poprzez objęcie szkoleniami oraz studiami podyplomowymi),
- zwiększenie do 31.12.2014 r. dostępności usług pośrednictwa pracy i poradnictwa zawodowego świadczonych przez Powiatowy Urząd Pracy w Jarosławiu (poprzez kontynuację dofinansowania stanowisk oraz stworzeniu kolejnych poza projektem).

Grupą docelową projektu jest 23 pracowników zatrudnionych w PUP Jarosław.

**Działania projektowe:**

1. Dofinansowanie 3 stanowisk pracy doradców zawodowych,
2. Dofinansowanie 4 stanowisk pracy pośredników pracy,
3. Dofinansowanie studiów podyplomowych 4 kluczowych pracowników PUP w Jarosławiu,
4. Szkolenia zawodowe 23 uczestników projektu,

Powyższe działania podniosą jakość usług świadczonych na rzecz osób bezrobotnych, w tym zwłaszcza wczesnej identyfikacji potrzeb klientów jak również diagnozowania możliwości rozwoju zawodowego oraz zwiększenia dostępności usług pośrednictwa pracy i poradnictwa zawodowego.

Zrealizowanie powyższych działań gwarantuje osiągnięcie celów szczegółowych oraz celu głównego projektu.

**W 2012 roku w ramach realizacji projektu były prowadzone poniższe działania oraz czynności:**

W ramach projektu 23 jego uczestników odbyło szkolenia zawodowe.

Ponadto, przez cały rok, 7 stanowisk pracy było dofinansowywanych w ramach projektu w tym: 3 trzy stanowiska doradców zawodowych oraz 4 stanowisk pośredników pracy.

Jednocześnie w trakcie realizacji projektu był prowadzony monitoring uczestników oraz zaangażowanych środków.

Planowana realizacja projektu w ramach aktualnego wniosku o dofinansowanie projektu na koniec grudnia 2012 roku.

**Wartość projektu - 1.077.000,00 PLN**

**Kwota dofinansowania projektu - 915.450,00 PLN**

**Kwota wkładu własnego PUP FP - 161.550,00 PLN**

**Koszt przypadający na jednego uczestnika - 46.820,08 PLN**

## **Przygotowanie i realizacja w 2012 r. projektów przyjętych do realizacji (dofinansowania)**

### **Projekt pn. „Pracujący niepełnosprawny - niewykluczone”**

Projekt jest odpowiedzią na konkurs nr. 23/POKL/7.2.1/2012 ogłoszony przez Instytucję Pośredniczącą- Wojewódzki Urząd Pracy w Rzeszowie.

Projekt realizowany będzie w ramach Priorytetu VII Promocja integracji społecznej Działania 7.2 Przeciwdziałanie wykluczeniu i wzmocnienie sektora ekonomii społecznej Poddziałania 7.2.1 Aktywizacja zawodowa i społeczna osób zagrożonych wykluczeniem społecznym.

Realizacja projektu (zgodnie z zatwierdzonym wnioskiem o dofinansowanie) będzie trwać od 1 marca 2013 roku do 31 września 2014 roku i swoimi działaniami obejmie 30 osób niepełnosprawnych zarejestrowanych w PUP w Jarosławiu jako osoby bezrobotne lub poszukujące pracy.

W 2012 r. dokonano następujących działań związanych z realizacją (przygotowaniem) projektu:

W III kwartale 2012 r. dokonano analizy statystyki osób zarejestrowanych w PUP w Jarosławiu pod kątem osób niepełnosprawnych. Zebrano niezbędne dane umożliwiającego przedstawić problemy dotyczące osób niepełnosprawnych oraz dokonano ich charakterystyki pod względem płci, wieku, kwalifikacji i doświadczenia zawodowego.

Sporządzono i złożono wniosek o dofinansowanie projektu w Wojewódzkim Urzędzie Pracy w Jarosławiu.

Wniosek został poddany ocenie formalnej i merytorycznej przez Komisję Oceny Projektu i uzyskał dofinansowanie.

W IV kwartale 2012 roku w odpowiedzi na stanowisko negocjacyjne WUP w Rzeszowie dokonano poprawek merytorycznych we wniosku i złożono jego kolejną wersję w Instytucji Pośredniczącej.

Po 2 miesięcznych negocjacjach zgodnie z pismem z dnia 5 grudnia 2012 r. znak PI.521.2.35.2012 Wojewódzki Urząd Pracy w Rzeszowie zaakceptował warunki negocjacji i przyjął wniosek do realizacji. Dokonano kolejnej korekty wniosku o dofinansowanie wraz z prośbą o przesunięcie jego daty realizacji na miesiąc marzec 2013 r. w związku z brakiem możliwości uzyskania odpowiednich Uchwał Rady i Zarządu Powiatu upoważniających Dyrektora PUP w Jarosławiu do podpisania umowy o dofinansowanie.

Ostateczna wersja projektu zakłada następujące założenia merytoryczno – finansowe projektu:

**CELEM GŁÓWNYM PROJEKTU** jest podniesienie aktywności społecznej i zawodowej do 30.09.2014 r. przez minimum 25 osób niepełnosprawnych zagrożonych wykluczeniem społecznym oraz uzyskanie zatrudnienia przez minimum 6 osób niepełnosprawnych

**CELE SZCZEGÓŁOWE PROJEKTU** to:

**Cel 1:** Nabycie kompetencji społecznych przez minimum 25 osób niepełnosprawnych do 30.09.2014 r.

**Cel 2:** Nabycie kompetencji i kwalifikacji zawodowych w ramach szkolenia w zakresie "Pracownik ds. marketingu." przez min.8 ON do 30.09.2014.

**Cel 3:** Nabycie kompetencji i kwalifikacji zawodowych w ramach szkolenia w zakresie "Kucharz małej gastronomii-cukiernik" przez minimum 8 osób niepełnosprawnych do 30.09.2014.

**Cel 4:** Nabycie kompetencji i kwalifikacji zawodowych w ramach szkolenia w zakresie "Obsługi księgowej i kadrowej w małej firmie" przez minimum 8 osób niepełnosprawnych do 30.09.2014.

**Cel 5:** Nabycie doświadczenia zawodowego do 30.09.2014 roku poprzez realizację wsparcia w formie stażu lub subsydiowanego zatrudnienia przez minimum 16 osób niepełnosprawnych

**Działania projektowe:**

Zadanie 1 Rekrutacja – w okresie od 1 marzec 2013 r. – 31 marzec 2013 r – 30 osób niepełnosprawnych (ON)

Zadanie 2 Wsparcie psychologiczne i poradnictwo zawodowe – w okresie od 1 kwiecień 2013 r. – 30 kwiecień 2013 r. – 30 ON.

Zadanie 3 Szkolenie zawodowe "Pracownik ds. marketingu" – w okresie 1 czerwiec 2013 r. – 31 lipiec 2013 r. – 10 ON

Zadanie 4 Szkolenie zawodowe "Kucharz małej gastronomii-cukiernik" - w okresie 1 czerwiec 2013 r. – 31 lipiec 2013 r. – 10 ON

Zadanie 5 Szkolenie zawodowe "Obsługa księgowa i kadrowa małej firmy" - w okresie 1 czerwiec 2013 r. – 31 lipiec 2013 r. – 10 ON

Zadanie 6 Staż i subsydiowane zatrudnienie - Po zak. szkol. (zad.3,4 i 5) 10 ON bez doświadczenie zawodowego będzie skierowanych na 10 miesięczny staż w wymiarze 7-8h/tygodniowo (na potrzeby budżetu przyj. maks. 8h/tyg.) od 1 sierpnia 2013 r. 31 maja 2014r. Będą refundowane koszty dojazdu oraz koszty stypendium stażowego w wysokości minimalnego wynagrodzenia.

W tym samym okresie 10 ON zostanie zatrudnionych w ramach subsydiowanego zatrudnienia na umowę o pracę 12 m-cy . Forma planowana jest w okresie 1 sierpień 2013 r. do 31 lipiec 2014 r.

Będą ponoszone koszty miesięcznych refundacji o intensywności do 70 % całkowitych kosztów wynagrodzenia zatrudnionych ON (z brutto pracodawcy), pozostałe koszty stanowią wkład prywatny przedsiębiorców.

**Wartość projektu – 722.808,28 PLN**

**Kwota dofinansowania projektu – 637.344,78 PLN**

**Kwota wkładu prywatnego przedsiębiorców – 85.464,00 PLN**

**Koszt przypadający na jednego uczestnika – 24.093,62 PLN**

**Koszty pośrednie (8%) – 47.058,43 PLN**

**Tabela 15 "Pracujący niepełnosprawni - niewykluczone"**

<b>Rodzaj wsparcia</b>	<b>Liczba uczestników 2013 r.</b>	<b>Zakładana wartość wsparcia w PLN</b>
Wsparcie ogółem	30	722.808,28
Zadanie 1 Rekrutacja	30	1.288,00
Zadanie 2 Wsparcie psychologiczne i poradnictwo zawodowe	30	47.560,00
Zadanie 3 Szkolenie zawodowe "Pracownik ds. marketingu"	10	35.425,00
Zadanie 4 Szkolenie zawodowe "Kucharz małej gastronomii-cukiernik"	10	40.025,00
Zadanie 5 Szkolenie zawodowe "Obsługa księgową i kadrową małej firmy"	10	33.025,00
Zadanie 6 Staż i subsydiowane zatrudnienie	20	481 078,35
Zadanie 8 Zarządzanie projektem	0	37.349,00

**Przygotowanie projektów nie przyjętych do realizacji (dofinansowania)**

Specjaliści ds. programów w 2012 roku przygotowali/uczestniczyli w przygotowaniu następujących projektów, które nie zostały przyjęte do realizacji (dofinansowania):

**Tabela 16 Projekty nie przyjęte do realizacji**

<b>Numer konkursu</b>	<b>Tytuł projektu/Poddziałanie</b>	<b>Okres przygotowania projektu</b>	<b>Wartość projektu PLN</b>
<b>31/POKL/8.1.2/2012</b>	„Wyznacz nową drogę” – 8.1.2	I-III kwartał 2012	3.500.000,00
<b>21/POKL/6.2/2012</b>	„Sam sobie szefem” – 6.2	II kwartał 2012	4.957.000,00
<b>20/POKL/6.2/2012</b>	„Moja firma – moja szansa” – 6.2	II kwartał 2012	2.553.000,00
<b>23/POKL/7.2.1/2012</b>	„Stop wykluczeniu społecznemu” – 7.2.1	II-III kwartał 2012	1.960.000,00
<b>19/POKL/6.1.1/2012</b>	„Powrót na rynek pracy” – 6.1.1	I kwartał 2012	1.322.521,50
<b>17/POKL/6.1.1/2012</b>	„Aktywni na jarosławskim rynku pracy – program wspierający wzrost aktywizacji zawodowej osób bezrobotnych” – 6.1.1	I kwartał 2012	2.295.000,00
<b>18/POKL/6.1.1/2012</b>	„Aktywni 50+ na jarosławskim rynku pracy – program wspierający wzrost aktywizacji osób bezrobotnych” – 6.1.1	I kwartał 2012	1.110.000,00
<b>Razem</b>			<b>17.697.521,5</b>



## **6.2 Prace interwencyjne**

W roku 2012 na prace interwencyjne skierowano ogółem 303 osoby, z tego na nowe stanowiska pracy wg ilości miejsc pracy na umowie 282 osób i 20 osoby na podmiany.

W liczbie 282 mieszczą się osoby kierowane w ramach następujących programów:

1. ze środków z Funduszu Pracy wg algorytmów 216 osób,
- 2 . projekt „Więcej szans w powiecie jarosławskim” współfinansowany ze środków Europejskiego Funduszu Społecznego - 66 osób.

Z roku 2011 kontynuowało umowy o refundację w ramach prac interwencyjnych 142 osób. Łączna liczba osób biorących udział w ramach umów o refundację w 2012 roku – we wszystkich programach wynosiła 444 .

W 2012 roku łącznie we wszystkich programach zaprzestało pracy w ramach prac interwencyjnych 251 osób, z tego zatrudnienie bezpośrednio po zakończeniu umowy o refundację kontynuowało 171 osoby tj. 68 % z ogółu kończących zatrudnienie w ramach refundacji.

W liczbie 171 mieszczą się osoby kierowane w ramach następujących programów:

1. ze środków z Funduszu Pracy wg algorytmów 103 osób,
- 2 . projekt „Więcej szans w powiecie jarosławskim” współfinansowany ze środków Europejskiego Funduszu Społecznego, rozpoczęty w lutym 2008 r. - 193 osoby.

Na dzień 01.01.2013 r. zatrudnienie w ramach umów o prace interwencyjne (okres refundacji przechodzi na 2013 r.) kontynuuje 142 osoby.

W 2012 roku prace interwencyjne w ramach programu „Więcej szans w powiecie jarosławskim” skierowano do prac interwencyjnych w ramach rekrutacji 71 osób bezrobotnych. Prace interwencyjne zakończyło 81 osób, z tego 84 % kontynuowało zatrudnienie tj. 27 % z ogółu kończących zatrudnienie w ramach refundacji.

W 2012 roku złożono 261 wniosków o organizację prac interwencyjnych, z czego 231 rozpatrzono pozytywnie. Spośród wniosków rozpatrzonych pozytywnie, 20 nie zostało zrealizowanych z powodu rezygnacji pracodawców z zawarcia umowy o zorganizowanie zatrudnienia w ramach prac interwencyjnych.

## **6.3 Roboty publiczne**

W 2012 r. złożono 150 wniosków w sprawie organizacji robót publicznych. Nierozpatrzone zostały 4 wnioski (2 nie spełniało kryteriów, w dwóch przypadkach nastąpiła rezygnacja ze złożenia wniosku ze strony pracodawcy). Na podstawie złożonych wniosków spisano 137 umów w tym w ramach:

- programu „Pracująca mama” - spisano 15 umów kierując 34 osoby,
- programu „Pracownik doskonały” – spisano 19 umów kierując 68 osób,
- „Usuwanie skutków powodzi” spisano 6 umów kierując 76 osób,
- „Program z rezerwy ministra dla bezrobotnych do 30 roku życia” spisano 9 umów kierując 76 osób,
- „Program z rezerwy ministra dla bezrobotnych powyżej 50 roku życia” spisano 7 umów kierując 7 osób,

-, „Program ze środków rezerwy ministra dla bezrobotnych będących w szczególnej sytuacji na rynku pracy art. 49” spisano 17 umów kierując 34 osoby.

Poza programami spisano 64 umowy kierując 152 osoby z Funduszu Pracy.

Łącznie w 2012 r. na roboty publiczne skierowano 383 osoby. Roboty publiczne w 2013 r. kontynuuje 14 osób.

#### **6.4 Staż**

Celem stażu jest nabywanie praktycznych umiejętności do wykonywania pracy poprzez wykonywanie zadań w miejscu pracy bez nawiązywania stosunku pracy z pracodawcą. Staż odbywa się na podstawie umowy zawartej przez Urząd z pracodawcą, który wyraził zgodę na jego odbycie przez bezrobotnego, wg programu określonego w umowie. W okresie odbywania stażu osobie skierowanej przysługuje stypendium w wysokości zasiłku dla bezrobotnych ( wysokość 120 % zasiłku dla bezrobotnych tj. 913,70 zł) wypłacane przez Powiatowy Urząd Pracy. W ten sposób pracodawca przyjmując osobę bezrobotną skierowaną na staż otrzymuje świadczenie pracy nie ponosząc przy tym kosztów wynagrodzenia za świadczoną pracę. Ponadto ma możliwość sprawdzenia przydatności zawodowej danej osoby w firmie pod kątem zatrudnienia go po zakończeniu stażu.

Z kontynuacji roku 2011 r. staż w roku 2012 r. odbywało 42 osoby, w roku 2012 w ramach umów skierowano 1035 osób, łącznie staż w roku 2012 odbywało 1077 osób, z czego 738 zakończyło staż. Po zakończonym stażu 334 osoby znalazło zatrudnienie, co stanowi 45,3% efektywności.

W ramach kontynuacji w 2013 r. staż odbywa 339 osób bezrobotnych.

W 2012 r. wpłynęło 1701 wniosków o organizację stażu z czego zrealizowanych zostało 851.

#### **6.5 Przygotowanie zawodowe dorosłych**

W 2012 r. w wyniku podpisanej umowy skierowano na przygotowanie zawodowe dorosłych 5 osoby bezrobotne z czego 3 osoby w ramach programu pilotażowego „Twoja kariera – Twój wybór”.

W ramach programu pilotażowego osoby bezrobotne swoje kwalifikacje i umiejętności zawodowe doskonalili w ramach praktycznej nauki zawodu w zawodzie:

- mechanik pojazdów samochodowych,
- kucharz małej gastronomii,
- fryzjer.

Umowy w ramach programu pilotażowego na przygotowanie zawodowe dorosłych zostały zawarte na 12 miesięcy.

W ramach przyuczenia do pracy dorosłych, trwający 6 miesięcy dwie osoby bezrobotne swoje kwalifikacje i umiejętności zawodowe doskonalili w zawodzie:

- księgowy.

W roku 2012 przygotowanie zawodowe dorosłych ukończyły 3 osoby bezrobotne z czego: 1 osoba w okresie do 3 miesięcy podjęła zatrudnienie oraz 1 osoba do 6 miesięcy rozpoczęła działalność gospodarczą.

## 6.6 Szkolenia

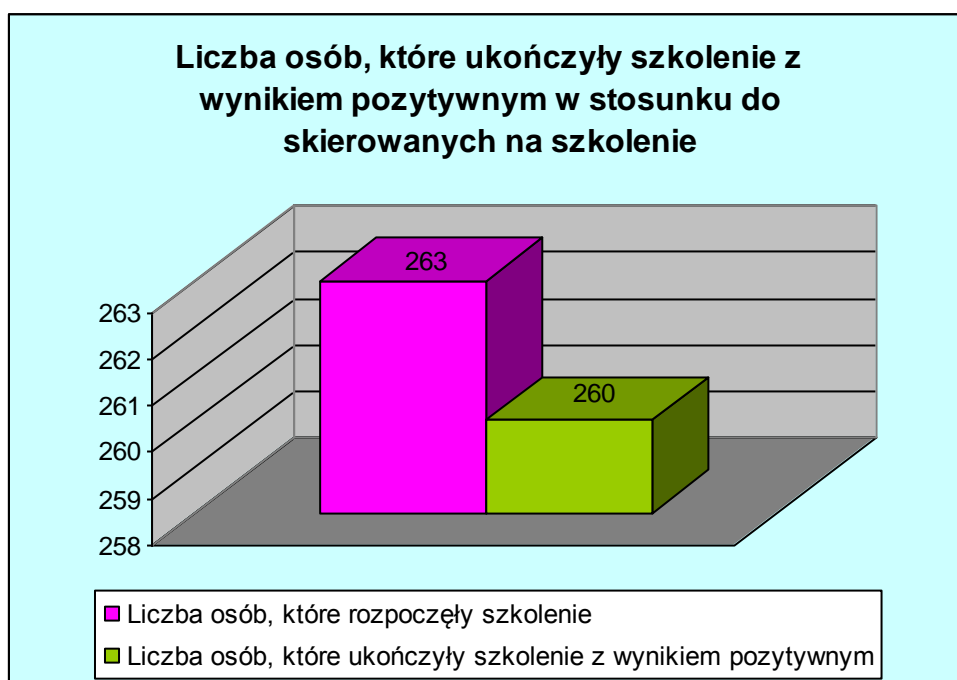
Zgodnie z § 83 Rozporządzenia Ministra Pracy i Polityki Społecznej z dnia 14 września 2010 r. w sprawie standardów i warunków prowadzenia usług rynku pracy Powiatowy Urząd Pracy dokonuje analizy skuteczności i efektywności organizowanych szkoleń, uwzględniając następujące wskaźniki:

- 1) liczbę i odsetek osób, które ukończyły szkolenia z wynikiem pozytywnym, w stosunku do rozpoczynających szkolenia;
- 2) liczbę i odsetek osób przeszkolonych w poszczególnych kategoriach wyróżnionych według: kryterium statusu w rozumieniu ustawy, płci, wieku, poziomu wykształcenia, miejsc zamieszkania i przynależności do grupy osób będących w szczególnej sytuacji na rynku pracy;
- 3) liczbę i odsetek osób zatrudnionych w trakcie szkolenia oraz w okresie 3 miesięcy po jego ukończeniu;
- 4) koszt ponownego zatrudnienia osób przeszkolonych, liczony jako stosunek poniesionych kosztów szkoleń do liczby osób zatrudnionych w okresie 3 miesięcy po ukończeniu szkoleń;
- 5) przeciętny koszt szkolenia i przeciętny koszt osobogodziny szkolenia;
- 6) liczbę i odsetek osób, które zdały egzamin lub uzyskały licencję, ukończyły szkolenie finansowane z pożyczki szkoleniowej lub ukończyły studia podyplomowe, w stosunku do osób, które otrzymały wsparcie w tej formie;
- 7) liczbę i odsetek osób zatrudnionych w trakcie lub w okresie 3 miesięcy po zdaniu egzaminu, uzyskaniu licencji, ukończeniu szkolenia finansowanego z pożyczki szkoleniowej oraz po ukończeniu studiów podyplomowych.

W okresie od 01.01.2012 do 31.12.2012 roku Powiatowy Urząd Pracy w Jarosławiu na szkolenia skierował 263 osoby bezrobotne (260 osób zakończyło szkolenie w 2012 r., 3 osoby kontynuują szkolenie w 2013 r.)

**Tabela 17 Liczba i odsetek osób, które ukończyły szkolenia z wynikiem pozytywnym, w stosunku do rozpoczynających szkolenie**

<b>Wyszczególnienie</b>	<b>Szkolenia grupowe</b>	<b>Szkolenia wskazane przez osobę</b>	<b>Razem</b>
Liczba osób, które rozpoczęły szkolenie	<b>157</b>	<b>106</b>	<b>263</b>
Liczba osób, które ukończyły szkolenie z wynikiem pozytywnym	<b>157</b>	<b>103</b>	<b>260</b>
Wartość w %	<b>100 %</b>	<b>97,16%</b>	<b>98,85%</b>



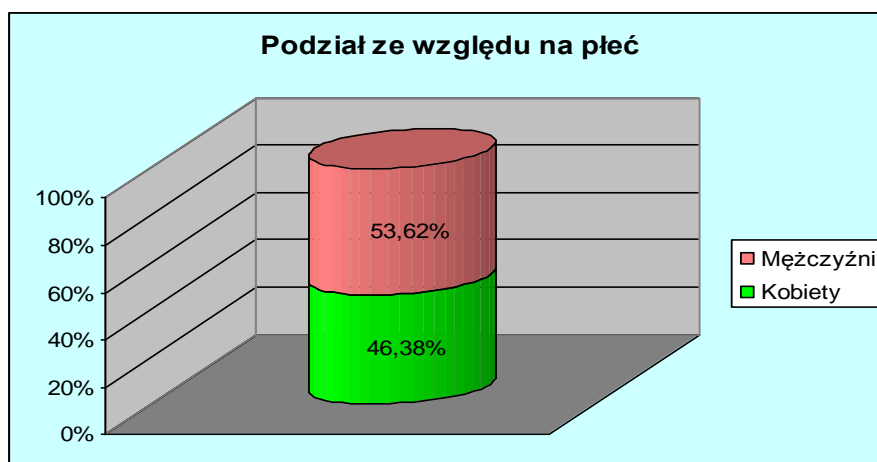
**Rysunek 8 Liczba i odsetek osób, które ukończyły szkolenia z wynikiem pozytywnym, w stosunku do rozpoczynających szkolenie**

Liczba i odsetek osób przeszkolonych w poszczególnych kategoriach wyróżnionych według: kryterium statusu w rozumieniu ustawy, płci, wieku, poziomu wykształcenia, miejsca zamieszkania i przynależności do grupy osób będących w szczególnej sytuacji na rynku prac

**Tabela 18 Liczba i odsetek osób przeszkolonych według kryterium płci**

Płeć	Liczba	Wartość w %
Kobiety	122	46,38
Mężczyźni	141	53,62
<b>Ogółem</b>	<b>263</b>	<b>100</b>

W 2012 roku na szkolenia kierowani zostali zarówno mężczyźni jak i kobiety.

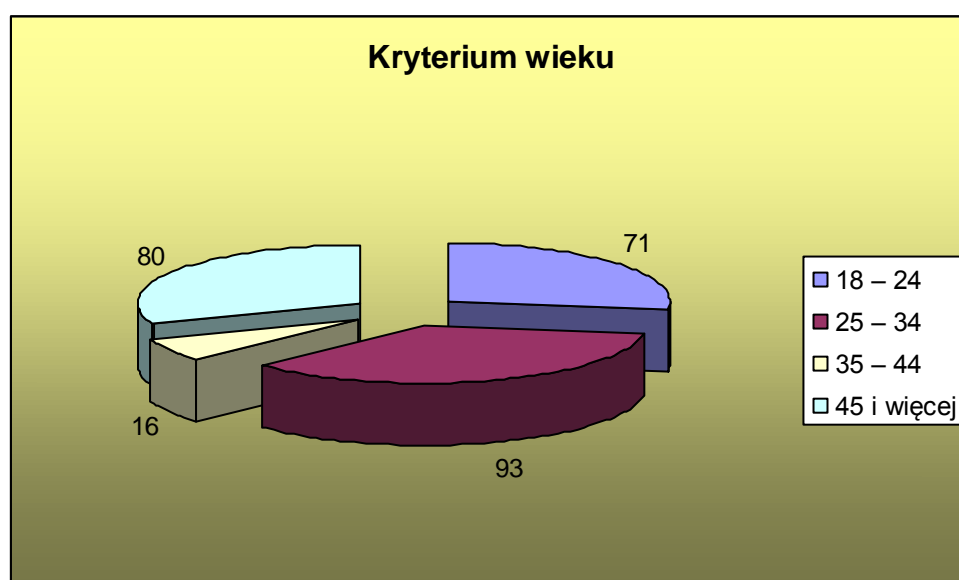


**Rysunek 9 Liczba i odsetek osób przeszkolonych według kryterium płci**

**Tabela 19 Liczba i odsetek osób przeszkolonych według kryterium wieku**

<i>Ogółem</i>	<i>Wiek</i>			
	18 – 24	25 – 34	35 – 44	45 i więcej
<b>260</b>	<b>71</b>	<b>93</b>	<b>16</b>	<b>80</b>
<b>Wartość w %</b>	<b>27,30</b>	<b>35,76</b>	<b>6,15</b>	<b>30,76</b>

Z powyższych danych wynika, iż najczęściej w szkoleniach brały udział osoby pomiędzy 25 a 34 rokiem życia (35,76%). Liczną grupę stanowiły także osoby starsze w wieku 45 i więcej (30,76%), osoby w przedziale wiekowym 18 -24 stanowiły ( 27,30%) Najmniej liczną grupą osób biorących udział w szkoleniach stanowiły osoby będące w przedziale wiekowym 18 - 24 (6,15%).



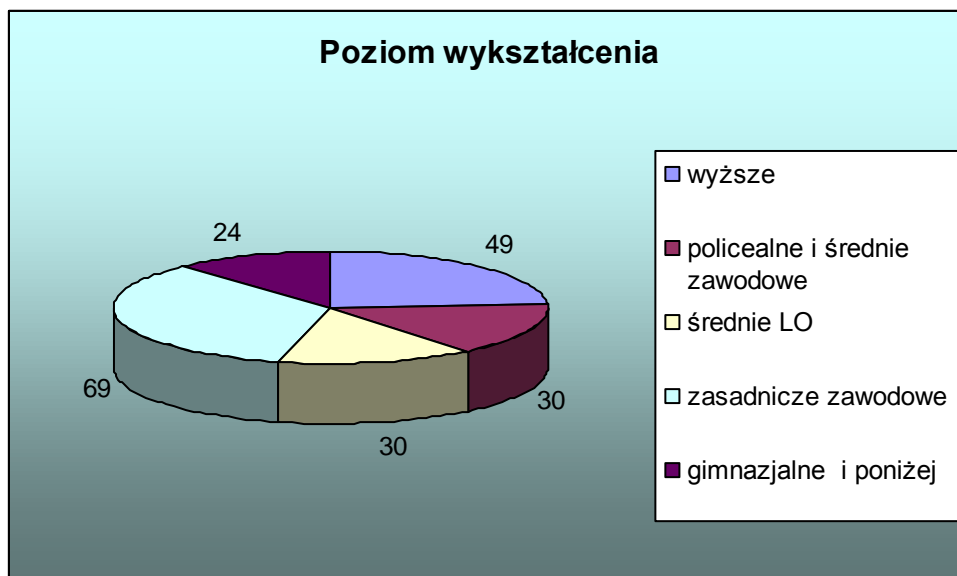
**Rysunek 10 Liczba i odsetek osób przeszkolonych według kryterium wieku**

**Tabela 20 Liczba i odsetek osób przeszkolonych według kryterium poziomu wykształcenia**

<i>Ogółem</i>	<i>Wykształcenie</i>				
	wyższe	policealne i średnie zawodowe	średnie LO	zasadnicze zawodowe	gimnazjalne i poniżej
<b>260</b>	49	30	30	69	24
<b>Wartość w %</b>	<b>18,84</b>	<b>11,53</b>	<b>11,53</b>	<b>26,53</b>	<b>9,23</b>

Najliczniejszą grupę spośród osób przeszkolonych stanowiły osoby z wykształceniem zasadniczym zawodowym (69 osób), kolejną grupę stanowiły osoby z wykształceniem wyższym (49 osób), kolejne grupy pod względem liczebności stanowiły osoby

z wykształceniem policealnym i średnim zawodowym (30 osób). Najbardziej ze szkoleń w 2012 roku korzystały osoby z wykształceniem gimnazjalnym i poniżej (24 osób).

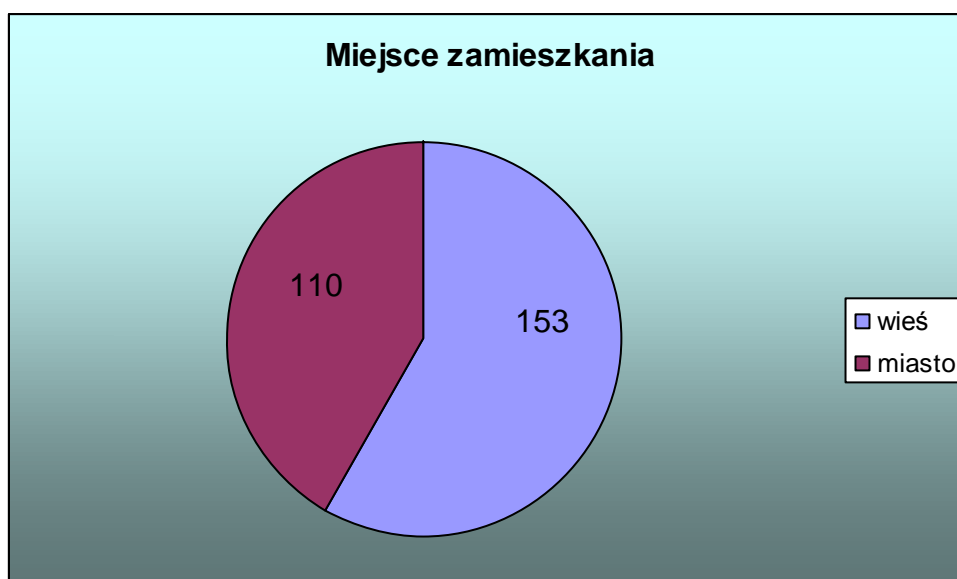


Rysunek 11 Liczba i odsetek osób przeszkolonych według kryterium poziomu wykształcenia

Tabela 2 Liczba i odsetek osób przeszkolonych według kryterium miejsca zamieszkania

Ogółem	Miejsce zamieszkania	
	Wieś	miasto
263	153	110
Wartość w %	58,17 %	42,30 %

Z powyższego zestawienia wynika, że chętniej ze szkoleń korzystali mieszkańcy wsi. Stanowią oni 58,17 % przeszkolonych osób.

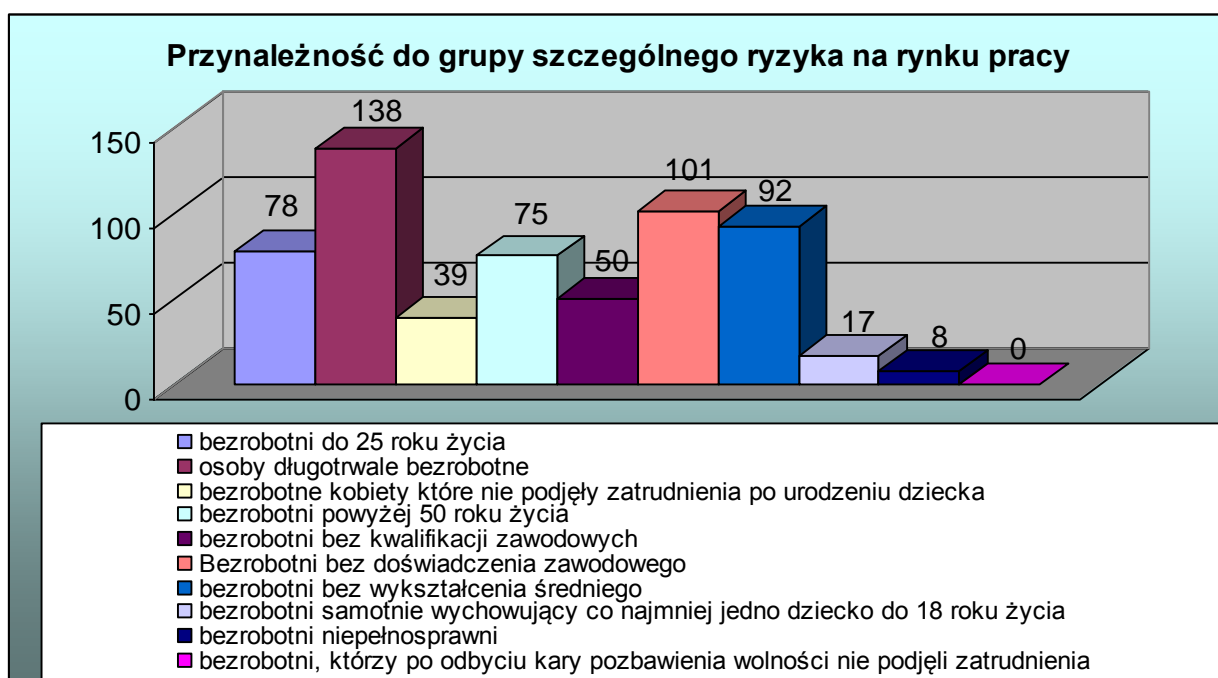


Rysunek 12 Liczba i odsetek osób przeszkolonych według kryterium miejsca zamieszkania

**Tabela 22 Liczba i odsetek osób przeszkolonych według kryterium przynależności do grupy osób będących w szczególnej sytuacji na rynku pracy**

Wyszczególnienie	Liczba bezrobotnych	Wartość w % do ogółu przeszkolonych
bezrobotni do 25 roku życia	78	29,65
osoby długotrwale bezrobotne	138	52,47
bezrobotne kobiety które nie podjęły zatrudnienia po urodzeniu dziecka	39	14,82
bezrobotni powyżej 50 roku życia	75	28,51
bezrobotni bez kwalifikacji zawodowych	50	19,01
Bezrobotni bez doświadczenia zawodowego	101	38,40
bezrobotni bez wykształcenia średniego	92	34,98
bezrobotni samotnie wychowujący co najmniej jedno dziecko do 18 roku życia	17	6,46
bezrobotni niepełnosprawni	8	3,04
bezrobotni, którzy po odbyciu kary pozbawienia wolności nie podjęli zatrudnienia	0	0

Największą grupę spośród osób przeszkolonych w 2012 r. stanowiły osoby długotrwale bezrobotne – 138 osób. Następne w kolejności grupy będące w szczególnej sytuacji na rynku pracy to osoby bez doświadczenia zawodowego – 101 osób, bez wykształcenia średniego – 92 osoby, bezrobotni do 25 roku życia – 78 osób, bezrobotni powyżej 50 roku życia – 75 osób, bezrobotne kobiety które nie podjęły zatrudnienia po urodzeniu dziecka – 39 osoby, bezrobotni samotnie wychowujący co najmniej jedno dziecko do 18 roku życia – 17 osób oraz bezrobotni niepełnosprawni – 8 osób.



**Rysunek 13 Liczba i odsetek osób przeszkolonych według kryterium przynależności do grupy osób będących w szczególnej sytuacji na rynku pracy**

### Liczba i odsetek zatrudnionych w trakcie szkolenia oraz w okresie 3 miesięcy po jego ukończeniu.

Wskaźnik efektywności zatrudnieniowej liczony jest jako stosunek osób zatrudnionych w trakcie szkolenia oraz w okresie 3 miesięcy po jego ukończeniu do liczby osób, które z wynikiem pozytywnym ukończyły szkolenie.

Z grupy **260 osób**, które ukończyły szkolenie w 2012 roku, w trakcie szkolenia lub w okresie 3 miesięcy po jego ukończeniu zatrudnienie, inną pracę zarobkową lub działalność gospodarczą podjęło: **118 osób**, co daje efektywność **45,38 %**

- szkolenia w trybie grupowym: – wskaźnik efektywności wynosi **39,10%**  
- 174 osoby ukończyły szkolenie / 68 osób podjęło pracę

- dla szkoleń w trybie indywidualnym – wskaźnik efektywności wynosi **58,14%**  
- 86 osób ukończyło szkolenie / 50 osób podjęło pracę

Powyższe zestawienie nie odzwierciedla całej efektywności za 2012 r. ponieważ ujęty został tu jedynie 3-miesięczny okres po zakończeniu szkolenia w którym to osoby podejmowały pracę. Reasumując łącznie efektywność zorganizowanych w 2012 r. szkoleń (zarówno indywidualnych jak i grupowych) wyniosła **45,38 %**.

### *Analiza efektywności szkoleń realizowanych w 2012 roku*

W roku 2012 r. Powiatowy Urząd Pracy w Jarosławiu zrealizował szkolenia grupowe w ramach programu specjalnego pn. „Pracownik doskonały” i „Pracująca mama” finansowanego ze środków Funduszu Pracy.

**Tabela 23 Efektywność szkoleń grupowych wg kierunków kształcenia za rok 2012**

Lp.	Nazwa szkolenia	Liczba osób które rozpoczęły szkolenie	Liczba osób, które ukończyły szkolenie	% (3:2)	Liczba osób, które podjęły pracę lub otworzyły dział. gosp. po szkoleniu	% (5:3)
	1	2	3	4	5	6
1	Zakładanie i powadzenie działalności gospodarczej od A – Z	16	16	100	16	100
2	Podstawy obsługi komputera i Internetu	5	5	100	5	100
3	Pracownik magazynowy z obsługa wózków jezdniowych	5	5	100	3	60
4	Pracownik utrzymania czystości wewnątrz i na zewnątrz budynku	3	3	100	2	67
5	Obsługa kas fiskalnych, komputera i komputerowe wystawianie faktur	20	20	100	12	60
6	Profesjonalny pracownik biurowy	13	13	100	4	31
	<b>RAZEM</b>	<b>62</b>	<b>62</b>	<b>100</b>	<b>42</b>	<b>67,74 %</b>



Ponadto z Funduszu Pracy realizowano w ramach rezerwy ministra na 2012 r. szkolenia grupowe dla osób poniżej 30 r.ż dla osób powyżej 50 r.ż oraz dla osób z Ds. 49.

### FUNDUSZ PRACY – SZKOLENIA W TRYBIE INDYWIDUALNYM

**Tabela 24 Efektywność szkoleń indywidualnych wg kierunków kształcenia za rok 2012 (FP)**

Lp.	Nazwa szkolenia	Liczba osób które rozpoczęły szkolenie	Liczba osób, które ukończyły szkolenie	% (3:2)	Liczba osób, które podjęły pracę lub otworzyły dział. gosp. po szkoleniu	% (5:3)
	1	2	3	4	5	6
1.	Prawo jazdy kat. C	1	1	100	1	100
2	Kwalifikacja wstępna przyśpieszona w zakresie kat. C	1	1	100	1	100
3	Operator koparki jednoznaczyniowej	1	1	100	1	100
4	Kwalifikacja wstępna przyśpieszona w zakresie kat. C	1	1	100	1	100
5	Prawo jazdy kat. C	1	1	100	1	100
6	Operator koparki jednoznaczyniowej	1	1	100	1	100
7	Operator wózków jezdniowych	1	1	100	1	100
8	Agent celny	1	1	100	1	100
9	Wykonywanie transportu drogowego taksówką	1	1	100	1	100
10	Szkolenie okresowe dla kierowców wykonujących transport drogowy rzeczy	1	1	100	1	100
11	Operator koparko ładowarki	1	1	100	0	0
12	Operator walca drogowego	1	1	100	1	100
13	Operator wózka jezdniowego	1	1	100	0	0
14	Intensywny kurs języka niemieckiego dla opiekunów osób starszych	1	1	100	1	100
15	Spawanie metodą TIG	1	1	100	1	100
16	Prawo jazdy kat. C + kwalifikacja wstępna przyśpieszona	1	1	100	0	0
17	Kurs strzyżenia i pielęgnacji psów	1	1	100	1	100
18	Kurs pracownika ochrony fizycznej przygotowujący do uzyskania uprawnień II stopnia	1	1	100	0	0
19	Operator wózka jezdniowego	2	2	100	2	100
20	Kwalifikacja wstępna przyśpieszona w zakresie kat. C	1	1	100	1	100
21	Specjalista ds. kadr i płac	1	1	100	0	0

22	Wizażysta stylistka	1	1	100	1	1
23	Sprzedawca z obsługą kasy fiskalnej	3	3	100	0	0
24	Sprzedawca z obsługą kasy fiskalnej	1	1	100	0	0
25	Prawo jazdy kat. CE	1	1	100	1	100
26	Operator koparki jednonaczyniowej	1	1	100	1	100
27	Spawanie metoda MAG 135 ponad podstawowe spawanie blach i rur spoinami czołowymi	1	1	100	1	100
28	Spawanie elektryczne + metoda MAG	1	1	100	0	0
29	Spawanie gazowe + spawanie elektryczne	1	1	100	0	0
30	Operator wózka jezdniowego	4	4	100	0	0
31	I.C.A licencja B	1	1	100	0	0
32	Kurs kancelaryjno archiwalny I stopień	1	1	100	0	0
33	Prawo jazdy kat. CE + szkolenie okresowe	1	1	100	0	0
34	Operator wózka jezdniowego	1	1	100	0	0
35	Szkolenie okresowe dla osób wykonujących przewóz drogowy rzeczy	1	1	100	0	0
36	Księgowość w spółdzielni socjalnej	1	1	100	0	0
37	Uprawnienia SEP do 1 KV	1	1	100	0	0
	<b>RAZEM</b>	<b>43</b>	<b>43</b>	<b>100</b>	<b>21</b>	<b>48,84%</b>

### EUROPEJSKI FUNDUSZ SPOŁECZNY – SZKOLENIA W TRYBIE INDYWIDUALNYM

**Tabela 25 Efektywność szkoleń indywidualnych wg kierunków kształcenia za rok 2012 (EFS)**

L.p	Nazwa szkolenia	Liczba osób które rozpoczęły szkolenie	Liczba osób, które ukończyły szkolenie	% (3:2)	Liczba osób, które podjęły pracę lub otworzyły dział. gosp. po szkoleniu	% (5:3)
	1	2	3	4	5	6
1.	Prawo jazdy kat. CE	1	1	100	1	100
2	Kwalifikacja wstępna przyspieszona w zakresie kat. C	1	1	100	1	100
3	Drwal operator pił mechanicznych do ścinki drzew	1	1	100	0	0
4	Operator koparko ładowarki	1	1	100	1	100
5	Operator walca drogowego	2	2	100	2	100

6	Prawo jazdy kat. C	1	1	100	1	100
7	Spawanie TIG	1	1	100	0	0
8	Operator równiarki	1	1	100	1	100
9	Operator koparko ładowarki	1	1	100	1	100
10	Prawo jazdy kat. CE	1	1	100	1	100
11	Operator koparko ładowarki	1	1	100	1	100
12	Kwalifikacja wstępna przyspieszona w zakresie kat. C	1	1	100	1	100
13	Operator obrabiarek sterowanych numerycznie CNC	1	1	100	1	100
14	Kwalifikacja wstępna przyspieszona w zakresie kat. C	1	1	100	0	0
15	Prawo jazdy kat. C	2	2	100	1	50
16	Operator koparko ładowarki	1	1	100	1	100
17	Kwalifikacja wstępna przyspieszona w zakresie kat. D	1	1	100	1	100
18	Prawo jazdy kat. CE	1	1	100	0	0
19	Kwalifikacja wstępna przyspieszona w zakresie kat. C	1	1	100	1	100
20	Prawo jazdy kat. C + kwalifikacja wstępna przyspieszona w zakresie kat. C	2	2	100	2	100
21	Operator koparko ładowarki	1	1	100	1	100
22	Kwalifikacja wstępna przyspieszona w zakresie kat. C	1	1	100	0	0
23	Spawanie metodą MAG 135-1	1	1	100	1	100
24	Prawo jazdy kat. CE + kwalifikacja wstępna przyspieszona w zakresie kat. C	1	1	100	1	100
25	Operator koparko ładowarki	1	1	100	1	100
26	Prawo jazdy kat. C	1	1	100	0	0
27	Sprzedawca z obsługą kasy fiskalnej	1	1	100	0	0
28	Prawo jazdy kat. C + kwalifikacja przewóz rzeczy	1	1	100	1	100

29	Kwalifikacja wstępna przyspieszona w zakresie kat. C	1	1	100	1	100
30	Kurs kosztorysowania od podstaw z obsługą programu Norma PRO	1	1	100	0	0
31	Rachunkowość – księgowość	1	1	100	1	100
32	Operator koparki jednoznaczyniowej	1	1	100	1	100
33	Operator koparko ładowarki	1	1	100	1	100
34	Prawo jazdy kat. C + kwalifikacja wstępna przyspieszona w zakresie kat. C	1	1	100	0	0
35	Kwalifikacja wstępna pełna w zakresie kat. C	2	2	100	0	0
36	Prawo jazdy kat. C + kwalifikacja wstępna w zakresie kat. C	2	2	100	2	100
37	Prawo jazdy kat. CE + kwalifikacja wstępna pełna w zakresie kat. C	1	1	100	1	100
38	Prawo jazdy kat. C + kwalifikacja wstępna pełna w zakresie kat. C	1	1	100	1	100
39	Operator koparki jednoznaczyniowej	2	2	100	1	50
40	Operator koparko ładowarki	1	1	100	1	100
41	Operator wózka jezdniowego	1	1	100	1	100
42	Prawo jazdy kat. CE	1	1	100	1	100
43	Operator urządzeń udarowo ręcznych	1	1	100	1	100
44	Wedoling Planners – przygotowanie do zawodu konsultanta ślubnego	1	1	100	1	100
45	Prawo jazdy kat. C + kwalifikacja wstępna przyspieszona w zakresie kat. C	1	1	100	0	0
	<b>RAZEM</b>	<b>51</b>	<b>51</b>	<b>100</b>	<b>37</b>	<b>72,55%</b>

**SZKOLENIA INDYWIDUALNE W RAMACH PROGRAMU  
„ TWOJA KARIERA – TWÓJ WYBÓR”**

**Tabela 26 Efektywność szkoleń indywidualnych wg kierunków kształcenia za rok 2012 (Twoja kariera - Twój wybór)**

L.p	Nazwa szkolenia	Liczba osób które rozpoczęły szkolenie	Liczba osób, które ukończyły szkolenie	% (3:2)	Liczba osób, które podjęły pracę lub otworzyły dział. gosp. po szkoleniu	% (5:3)
	1	2	3	4	5	6
1	Kurs kwalifikacyjny z oligofrenopedagogiki	1	0	0	0	0
2	Pełnomocnik i audytor wewnętrzny zintegrowanego systemu zarządzania jakością i bezpieczeństwem informacji wg ISO 9001 oraz ISO 27001	1	1	100	0	0
3	Obsługa kas fiskalnych z fakturowaniem	1	1	100	0	0
4	Sprzedawca z obsługą kasy fiskalnej	1	1	100	0	0
5	Prawo jazdy kat. C, CE	1	1	100	0	0
6	Prawo jazdy kat. C + kwalifikacja wstępna w zakresie kat. C	1	1	100	0	0
7	Samodzielny księgowy – bilansista. Kurs dla zaawansowanych ( II stopień)	1	0	0	0	0
8	Prawo jazdy kat. C, CE	1	0	0	0	0
9	Opłato koparko ładowarki	1	1	100	0	0
10	Płace – zostań specjalistą ds. płac, rozliczeń z US i ZUS	1	1	100	0	0
11	Warunki kontraktowe FIDIC w praktyce	1	1	100	0	0
	<b>RAZEM</b>	<b>11</b>	<b>8</b>	<b>72,72%</b>	<b>0</b>	<b>0</b>

**Koszt ponownego zatrudnienia osób przeszkolonych**

Koszt ponownego zatrudnienia osób przeszkolonych liczony jest jako stosunek poniesionych kosztów szkoleń do liczby osób zatrudnionych trakcie szkolenia oraz w okresie 3 miesięcy po jego ukończeniu. Przy wyliczaniu tego wskaźnika posłużono się definicją kosztów podaną w ustawie o promocji zatrudnienia i instytucjach rynku pracy, co oznacza, że do kosztów zaliczono uprzednio uzgodnioną należność przysługującą instytucji szkoleniowej oraz koszty dodatkowe takie jak:

- koszty przejazdu, a w przypadku gdy szkolenie odbywa się w miejscowości innej niż miejsce zamieszkania, także koszty zakwaterowania i wyżywienia,

- koszty badań lekarskich i psychologicznych wymaganych w odrębnych przepisach  
Do kosztów przysługującym instytucjom szkoleniowym zaliczono kwoty na podstawie faktur za szkolenia wystawianych przez te instytucje.

W roku 2012 łączny koszt szkoleń wyniósł:

- 404.540,80 zł ( Fundusz Pracy i Europejski Fundusz Społeczny)

Ilość zatrudnionych w trakcie szkolenia lub w okresie 3 miesięcy po jego ukończeniu :

- 3 osoby podjęły pracę w trakcie szkolenia,

- 115 osób podjęło pracę po zakończeniu szkolenia

Koszt ponownego zatrudnienia osób przeszkolonych - **3.428,31 złotych**

### **Przeciętny koszt szkolenia i przeciętny koszt osobogodziny szkolenia**

Przeciętny koszt szkolenia jednej osoby – **1.555,92 zł**

Przeciętny koszt osobogodziny – **15,60 zł**

**Liczba osób, które zdały egzamin, uzyskały licencję, ukończyły szkolenie finansowane z pożyczki szkoleniowej lub ukończyły studia podyplomowe w stosunku do osób, które otrzymały wsparcie w tej formie.**

W 2012 r. nie zawierano umów o dofinansowanie kosztów studiów podyplomowych.

Na dzień 31.12.2012 r. studia kontynuowało 2 osoby (z umów zawartych w 2011 r.), 21 osób ukończyło studia (w tym 5 osób z 2011 r. oraz 16 osób z 2010 r.)

a) liczba osób, które zdały egzamin lub którym sfinansowano licencję w stosunku do osób, które otrzymały wsparcie w tej formie

Forma nierealizowana

b) liczba osób które, ukończyły szkolenie finansowane z pożyczki szkoleniowej w stosunku do osób, które otrzymały wsparcie w tej formie

Forma nierealizowana

**Liczba osób zatrudnionych w trakcie lub w okresie 3 miesięcy po zdaniu egzaminu, uzyskaniu licencji, ukończeniu szkolenia finansowanego z pożyczki szkoleniowej oraz po ukończeniu studiów podyplomowych.**

a) liczba osób zatrudnionych w trakcie lub w okresie 3 miesięcy po ukończeniu studiów podyplomowych - **7 osób**

b) liczba osób zatrudnionych w trakcie lub w okresie 3 miesięcy po zdaniu egzaminu,

uzyskania licencji.  
Forma nierealizowana

c) liczba osób zatrudnionych po szkoleniach sfinansowanych z pożyczki szkoleniowej.

Forma nierealizowana

### **6.7 Jednorazowe środki na podjęcie działalności gospodarczej dla osób bezrobotnych**

W 2012 r. wpłynęło 210 wniosków o przyznanie jednorazowych środków na podjęcie działalności gospodarczej, z czego przyznano i podpisano umowy z 177 osobami bezrobotnymi, w tym: w ramach Europejskiego Funduszu Społecznego – z 57 osobami oraz 53 ze środków Funduszu Pracy, ze środków rezerwy ministra +50 - z 8 osobami, ze środków ministra -30 – 7 osób, , ze środków rezerwy ministra art. 49 - z 12 osobami, ze środków rezerwy ministra art.,. 49 II – z 11 osobami, w ramach programu specjalnego „Pracująca mama” - 11 osób, w ramach programu „Pracownik doskonały” – 10 osób, ze środków rezerwy ministra na „Usuwanie skutków powodzi” 2 osoby, w ramach programu „Szansa na aktywność” - 1 osoba, oraz w ramach programu pilotażowego - 5 osób. Ogólnie na jednorazowe środki na rozpoczęcie działalności gospodarczej przeznaczono kwotę: 3 187 207 zł, w tym:

Środki przyznano na działalność w zakresie:

- usługi – 146 tj. 83 %
- produkcja - 6 tj. 3 %,
- handel –25 tj. 14 %.

W 2012 przeprowadzono 141 kontrole

### **6.8 Wyposażenie/doposażenie stanowiska pracy dla skierowanego bezrobotnego**

W roku 2012 wpłynęło 163 wniosków na refundację ze środków Funduszu Pracy kosztów wyposażenia / doposażenia stanowiska pracy dla skierowanych bezrobotnych.

Podpisano 134 umowy w sprawie refundowania ze środków Funduszu Pracy kosztów wyposażenia / doposażenia stanowisk pracy na ogólną kwotę 3 201 135 zł.

W wyniku podpisanych umów skierowano ogółem 239 osoby na utworzone stanowiska pracy oraz 76 osób na podmianę do trwających umów.

Tabela 27 Doposażenie/wyposażenie stanowiska pracy (2012 rok)

LP.	Okres Sprawozdawczy	Liczba Wniosków	Liczba zawartych umów	Liczba osób na które zawarto umowy	Liczba skierow. bezrob.	Liczba osób bezrobotnych skierowanych w ramach Wyposażenia / doposażenia (dotyczy rubryki 6)		Wartość refundacji na umowie	Uwagi: <u>Umowy wypowiedziane lub anulowane</u>
						Kobieta	Mężczyzna		
1.	2.	3.	4.	5.	6.	7.	8.	9.	10.
1.	m-c 01.	27	-	-	7	2	5	-	--
2.	m-c 02.	20	5	5	7	6	1	90.000,-	--
3.	m-c 03.	20	13	15	15	4	11	270.000,-	--
4.	m-c 04.	13	3	3	15	9	6	54.000,-	--
5.	m-c 05.	15	7	7	8	2	6	126.000,-	--
6.	m-c 06.	14	4	4	16	11	5	72.000,-	--
7.	m-c 07.	2	17	20	15	2	13	390.000,-	1
8.	m-c 08.	7	19	19	14	7	7	389.481,-	--
9.	m-c 09.	12	7	7	23	11	12	133.800,-	1
10.	m-c 10.	10	13	18	26	11	15	350.068,-	--
11.	m-c 11.	14	23	31	17	8	9	606.786,-	--
12.	m-c 12.	9	23	36	76	23	53	719.000,-	--
<b>R a z e m :</b>		<b>163</b>	<b>134</b>	<b>165</b>	<b>239</b>	<b>96</b>	<b>143</b>	<b>3.201.135,-</b>	<b>2</b>
Ilość osób skierowanych :									
239									

### 6.9 PFRON

Pomoc publiczną dla pracodawców zatrudniających osoby niepełnosprawne oraz osoby niepełnosprawne zakładające własną firmę, reguluje ustawa o rehabilitacji zawodowej i społecznej oraz zatrudnianiu osób niepełnosprawnych (Dz. U. Nr 127 poz. 721 z 2011 r. z późn.zm.). Osoba niepełnosprawna zarejestrowana w powiatowym urzędzie pracy jako bezrobotna albo poszukująca pracy nie pozostająca w zatrudnieniu także ma prawo korzystać z usług lub instrumentów rynku pracy na zasadach określonych w ustawie z 20 kwietnia 2004 r. o promocji zatrudnienia i instytucjach rynku pracy. Wydatki na instrumenty lub usługi rynku pracy dla poszukujących pracy finansowane są ze środków PFRON. Środki na pomoc publiczną dla pracodawców zakładających własną firmę przekazuje ze środków PFRON Starosta, w imieniu którego działa urząd pracy. PFRON przekazuje środki na zadania określone w ustawie na podstawie algorytmów dla samorządów powiatowych.

#### **Refundacja ze środków PFRON kosztów wyposażenia stanowiska pracy dla osoby niepełnosprawnej bezrobotnej lub poszukującej pracy.**

W roku 2012 wpłynęło 4 wnioski o zwrot kosztów wyposażenia stanowiska pracy osoby niepełnosprawnej bezrobotnej lub poszukującej pracy. Ogółem kwota wnioskowana przez pracodawców to 165.000,00 PLN.



Podpisano 4 umowy o refundację kosztów wyposażenia stanowiska pracy osoby niepełnosprawnej na ogólną kwotę 150.000,00 PLN, którą to kwotę zrefundowano. .

Utworzono 4 nowe stanowiska pracy.

Na nowoutworzone stanowiska pracy zostało skierowanych 4 osoby niepełnosprawne.

Z nowoutworzonych stanowisk wszystkie znajdowały się w terenach miejskich.

Wśród osób niepełnosprawnych, zatrudnionych w ramach wyposażenia stanowiska pracy ze środków PFRON znajdowało się czterech mężczyzn.

Nie wypowiedziano ani jednej umowy.

### **Umowy o zatrudnienie w ramach stażu dla poszukujących pracy niepełnosprawnych finansowane ze środków PFRON.**

W roku 2012 wpłynęło 17 wniosków o organizację stażu dla poszukujących pracy niepełnosprawnych.

Zawarto 14 umów w ramach których skierowano 14 osób poszukujących pracy. Wśród tych osób 11 to kobiety.

Kwota, jaką przeznaczono z PFRON na staże wyniosła w 2012 roku 93.396,00 PLN. Żadnej z umów nie wypowiedziano.

### **Wnioski i umowy w sprawie przyznania jednorazowych środków na rozpoczęcie działalności gospodarczej, rolniczej lub wniesienia wkładu do spółdzielni socjalnej.**

W 2012 roku wpłynęło 3 wnioski o przyznanie jednorazowych środków na rozpoczęcie działalności gospodarczej, rolniczej lub wniesienie wkładu do spółdzielni socjalnej. Wnioskowana kwota wyniosła ogółem 141.702,30 PLN. Przyznane przez Radę Powiatu Jarosławskiego środki w wysokości 96.600,00 PLN rozdysponowano rozparzając dwa wnioski pozytywnie. Utworzono dwie działalności o profilu usług weterynaryjnych.

## ***7 Poziom i struktura wydatków***

### **FUNDUSZ PRACY**

Wydatki z Funduszu Pracy w 2012 roku wynoszą ogółem kwotę **30.855.631,66 PLN** co stanowi **137,67%** wydatków roku poprzedniego.

Wyplacone zasiłki dla bezrobotnych wraz ze składkami na ubezpieczenie społeczne oraz dodatki aktywizacyjne stanowią kwotę **14.102.380,02 PLN**, która jest większa w porównaniu z rokiem 2011 o **2.184.394,66 PLN** i kształtuje się następująco:

Tabela 28 Wydatki na zasiłki dla bezrobotnych w roku 2012

	2011 rok		2012 rok		Różnica	
	Liczba osób w roku	Kwota	Liczba osób w roku	Kwota	Liczba osób w roku	Kwota
Zasiłki dla bezrobotnych 100%	1198	3 780 027,45	1442	4 434 134,66	+244	+654 107,21
Zasiłki dla bezrobotnych 80%	1336	3 264 445,64	1451	3 731 747,54	+115	+467 301,90
Zasiłki dla bezrobotnych 120%	567	2 054 236,46	673	2 573 948,30	+106	+519 711,84
Składki na ubezpieczenie społeczne	-	2 297 403,76		2 826 581,12	-	+529 177,36
Świadczenia dla osób poszukujących pracy za granicą	1	2 776,85		-	-1	-2 776,85
Dodatki aktywizacyjne	528	519 095,20	545	535 968,40	+17	+16 873,20
	<b>3630</b>	<b>11 917 985,36</b>	<b>4111</b>	<b>14 102 380,02</b>	<b>481</b>	<b>2 184 394,66</b>

Powyższa tabelka dowodzi, że wzrost wydatków obligatoryjnych jest spowodowany nie tylko wzrostem kwoty zasiłku dla bezrobotnych i wzrostem składki rentowej ale również wzrostem liczby osób bezrobotnych z prawem do zasiłku.

Wydatki na realizację programów na rzecz promocji zatrudnienia, łagodzenia skutków bezrobocia i aktywizacji zawodowej w 2012 r. stanowią kwotę 16.053.188,92 PLN i w porównaniu z poprzednim rokiem są większe o kwotę 6.024.897,47 PLN co wynika ze zwiększenia limitów środków na ten cel.

Wydatki na programy na rzecz promocji zatrudnienia w stosunku do wydatków ogółem w poszczególnych latach kształtowały się następująco:

- rok 2005 - 45,4%**
- rok 2006 - 54,28%**
- rok 2007 - 55,73%**
- rok 2008 - 65%**
- rok 2009 - 56,87%**
- rok 2010 - 62,89%**
- rok 2011 - 44,74%**
- rok 2012 - 52,03%**

Plan wydatków w 2012 roku na realizację programów na rzecz promocji zatrudnienia, łagodzenia skutków bezrobocia i aktywizacji zawodowej w kwocie **17.034.110,00 PLN** został wykonany w **94,24%**.

Z wyżej wymienionych środków realizowano projekt w ramach Programu Operacyjnego Kapitał Ludzki współfinansowany ze środków Europejskiego Funduszu Społecznego.

### **Poddziałanie 6.1.3**

projekt - „*Więcej szans w powiecie jarosławskim*”

na kwotę - **3.384.000,00 PLN**

zrealizowany w **99,15%**

Ponadto w 2012 r. realizowano z Funduszu Pracy:

Programy specjalne:

„*Pracująca mama*” na kwotę - 443.100,00 PLN  
zrealizowany w 96%

„*Pracownik doskonały*” na kwotę - 1.364.700,00 PLN  
zrealizowany w 98,91%

realizowano programy ze środków z rezerwy Ministra:

„*Bezrobotni do 30 roku życia*” na kwotę - 1.016.100,00 PLN  
zrealizowany w 97,36%

„*Bezrobotni powyżej 50 roku życia*” na kwotę - 550.200,00 PLN  
zrealizowany w 95,72%

„*Bezrobotni w szczególnej sytuacji  
na rynku pracy*” na kwotę - 719.900,00 PLN  
zrealizowany w 97,83%

„*Kłęski żywiołowe*” na kwotę - 582.000,00 PLN  
zrealizowany w 98,92%

„*Bezrobotni w szczególnej sytuacji 2*” na kwotę - 500.000,00 PLN  
zrealizowany w 99,16%

„*Szansa na aktywność*” na kwotę - 722.500,00 PLN  
zrealizowany w 97,10%

Ponadto jest realizowany program pilotażowy pod nazwą

„*Twoja kariera Twój wybór*”

w ramach którego zaplanowano na 2012 r. kwota 911.610,00 PLN

została zrealizowana w 28,10%.

Środki przyznane na podstawie algorytmu w kwocie 6.840.000,00 PLN

zostały zrealizowane w 97,56%

Wykonanie planu na realizację programów na rzecz promocji zatrudnienia, łagodzenia skutków bezrobocia i aktywizacji zawodowej w rozbiciu na poszczególne aktywne formy przedstawia poniższa tabelka sporządzona zgodnie ze sprawozdaniem MPiPS 02.

Tabela 29 Wykonanie planów finansowych na realizację programów

Wyszczególnienie	Plan na 2012 r.	Wykonanie kwota zł	Pozostało kwota zł	Procent wykonania w stosunku do planu
Szkolenia	348 097,00	339 145,44	8 951,56	97,43%
Prace interwencyjne	1 305 460,00	1 233 679,83	71 780,17	94,50%
Roboty publiczne	1 930 750,00	1 885 524,36	45 225,64	97,66%
Prace społecznie użyteczne	82 100,00	78 114,96	3 985,04	95,15%
Refundacja kosztów wyposażenia i doposażenia stanowiska	2 664 760,00	2 549 108,03	115 651,97	95,66%
Środki na podjęcie działalności gospodarczej	2 660 600,00	2 659 114,96	1 485,04	99,94%
Stypendia i składki na ubezpieczenie społeczne	4 477 083,00	4 451 592,70	25 490,30	99,43%
Koszty przejazdu, zakwaterowania wyżywienia	6 000,00	5 349,60	650,40	89,16%
Przygotowanie zawodowe dorosłych	68 300,00	67 825,10	474,90	99,30%
Koszty badań bezrobotnych	250,00	-	250,00	0%
Składki na ubezpieczenie społecznego rolników	9 000,00	5 831,00	3 169,00	64,79%
Projekty pilotażowe	911 610,00	256 178,49	655 431,51	28,10%
Programy specjalne				
- dodatkowe środki	1 807 800,00			
- wkład własny z algorytmu	<u>762 300,00</u>			
	2 570 100,00	2 521 724,49	48 375,55	98,12%
	17 034 110,00	16 053 188,92	980 921,08	94,24%

Pozostałe wydatki w ramach przyznanych środków na finansowanie innych fakultatywnych zadań wynoszą kwotę 700.062,72 PLN i przedstawiają się następująco:

- koszty wezwań, zawiadomień, przekazywania świadczeń	<b>kwota PLN</b>	<b>151 397,38</b>
- koszty systemu teleinformatycznego	<b>kwota PLN</b>	<b>312 235,98</b>
- koszty wyposażenia i działalności klubów pracy	<b>kwota PLN</b>	<b>630,00</b>
- koszty szkolenia kadr służb zatrudnienia	<b>kwota PLN</b>	<b>158 042,10</b>
- refundacja dodatków do wynagrodzeń	<b>kwota PLN</b>	<b>70 037,33</b>
- koszty sądowe i egzekucyjne	<b>kwota PLN</b>	<b>4 967,43</b>
- informacje zawodowe, pośrednictwo, poradnictwo	<b>kwota PLN</b>	<b>1 377,60</b>
- informacje o usługach i partnerach rynku pracy	<b>kwota PLN</b>	<b><u>1 374,90</u></b>
		<b>700 062,72</b>

## **PFRON**

W ramach środków PFRON realizowano zadania w zakresie rehabilitacji zawodowej i społecznej oraz zatrudniania osób niepełnosprawnych na które w 2012 r. została przyznana kwota 340 000,00 PLN.

W ramach przyznanej kwoty dokonano następujące wydatki:

-stypendia stażowe wraz ze składkami na ubezpieczenie społeczne	<b>kwota PLN</b>	<b>93 396,33</b>
-wyposażenie, doposażenie stanowiska pracy	<b>kwota PLN</b>	<b>150 000,00</b>
-jednorazowe środki na podjęcie działalności gospodarczej	<b>kwota PLN</b>	<b>96 600,00</b>
	<b>Ogółem wydatkowano kwotę</b>	<b>339 996,33</b>

Nie wykorzystane w 2012 r. środki stanowią kwotę 3,67 PLN.

## **BUDŻET**

Plan finansowy na 2012 r. po zmianach na poszczególne zadania przedstawiał się następująco:

Dz 851	Rozdz 85156	§ 211	<b>kwota PLN</b>	-	<b>5 349 086,00</b>
Dz 853	Rozdz 85333	§ 213	<b>kwota PLN</b>	-	<b>3 058 680,00</b> łącznie

z kwotą dofinansowania projektu „**Rozwój publicznych służb zatrudnienia – nowa jakość usług świadczonych dla jarosławskiego rynku pracy**” w wysokości **190 104,00 PLN** oraz **kwotą 656 400,00 PLN** otrzymaną przez powiat na finansowanie kosztów wynagrodzeń i składek na ubezpieczenie społeczne pracowników PUP zgodnie z art 9 ust 2a-c ustawy z dnia 20 kwietnia 2004 r. o promocji zatrudnienia i instytucjach rynku pracy (jednolity tekst DzU69 poz 415 z 2008r.).

Wydatki wykonane w Dz 851 Rozdz 85156 w 2012 r. wynoszą **kwotę 5 349 086,00 PLN** co stanowi **100 %** planu.

W kwocie TEJ została zapłacona składka na ubezpieczenie zdrowotne dla osób bezrobotnych bez prawa do świadczeń za m-ce od XII 2011 do XI 2012 oraz częściowo za m-c XII.2012. Pozostałe zobowiązania na 31.12.2012 stanowią kwotę 476 515,38 PLN z wymagalnym terminem płatności 15.01.2013 r.

Wykonanie planu wydatków w Dz 853 Rozdz 85333 na 31.12.2012 wynosi **kwotę 3 056 268,49 PLN** co stanowi **99,92 %** planu z czego wydatki w ramach projektu „**Rozwój publicznych służb zatrudnienia – nowa jakość usług świadczonych dla jarosławskiego rynku pracy**” zostały zrealizowane w 100%.

Nie wykonane wydatki wynoszą kwotę 2 411,51 PLN która w dniu 31.12.2012 została przekazana na rachunek Starostwa Powiatowego w Jarosławiu.

Szczegółowe wykonanie planu przedstawia się następująco:

- wynagrodzenia osobowe pracowników	<b>kwota PLN</b>	-	<b>1 933 074,29</b>
- wynagrodzenia osobowe pracowników finansowane			
w ramach projektu	<b>kwota PLN</b>	-	<b>164 428,00</b>
- dodatkowe wynagrodzenie roczne	<b>kwota PLN</b>	-	<b>153 243,92</b>
- składki na ubezpieczenie społeczne	<b>kwota PLN</b>	-	<b>347 870,45</b>
- składki na ubezpieczenie społeczne finansowane			
w ramach projektu	<b>kwota PLN</b>	-	<b>22 976,00</b>
- składki na Fundusz Pracy	<b>kwota PLN</b>	-	<b>41 040,68</b>
- składki na Fundusz Pracy finansowane			
w ramach projektu	<b>kwota PLN</b>	-	<b>2 700,00</b>
-wynagrodzenie bezosobowe	<b>kwota PLN</b>	-	<b>5 920,00</b>
- odpisy na ZFŚS	<b>kwota PLN</b>	-	<b>75 284,00</b>
- pozostałe wydatki	<b>kwota PLN</b>	-	<b><u>309 731,15</u></b>
			<b>3 056 268,49</b>

Analizując wykonanie wydatków w 2012 roku należy zaznaczyć:

- wynagrodzenie osobowa pracowników, dodatkowe wynagrodzenie roczne i wynagrodzenie bezosobowe oraz pochodne od wynagrodzeń wynoszą kwotę 2 671 253,34 PLN co stanowi 87,4% ogółem wykonanych wydatków
- Odpisy ZFŚS wynoszą kwotę 75 284,00 PLN co stanowi 2,46 % wykonanych wydatków
- Pozostałe wydatki wynoszą kwotę 309 731,15 PLN co stanowi 10,14 % wykonanych wydatków

Tabela 30 Podstawowe dane i parametry uzyskane w latach 2007– 2012

Wyszczególnienie	Jedn. miary	Wykonanie					
		2007	2008	2009	2010	2011	2012
<b>I. Rynek pracy</b>							
Liczba bezrobotnych (stan na 31.12.)	osoby	8663	7651	9515	9505	9499	10176
Stopa bezrobocia (stan na 31.12.)	%	17	15,1	18,1	18,5	18,7	19,4
Liczba zasiłkobiorców	osoby	646	1131	1558	1379	6080	1701
Udział długotrwale bezrobotnych w ogólnej liczbie bezrobotnych (pow. 12 miesięcy)	%	69	63	55	60	64	60
<b>II. Pośrednictwo pracy</b>							
Liczba osób podejmujących zatrudnienie	Osoby	3566	3323	3067	3913	4044	3971
Liczba ofert pracy wpływających do PUP	szt.	2009	2476	2094	3581	2518	3193
<b>III. Aktywne formy przeciwdziałania bezrobociu</b>							
<b>1. szkolenia</b>							
1.Liczba przeszkolonych	Osoby	344	351	404	477	55	260
Wskaźnik efektywności zatrudnienia po szkoleniu	%	38	28	28	50	51	45,38
Przeciętny koszt szkolenia 1 osoby	tyś. zł	1395	1308	1136	1988	1398	1555,92
<b>2. Prace interwencyjne</b>							
Liczba bezrobotnych zatrudnionych w ramach prac interwencyjnych	osoby	420	354	625	329	223	303
Liczba zatrudnionych po pracach interwencyjnych	osoby	141	142	195	186	203	171
Kwota środków	tyś. zł	1250	1585,4	1585,5	2318,0	1831,8	1233,6
<b>3. Roboty publiczne</b>							
Liczba bezrobotnych zatrudnionych w ramach robót publicznych	osoby	-	178	201	406	141	383
Liczba zatrudnionych po robotach publicznych	osoby	-	4	0	0	4	-
Kwota środków	tyś. zł	-	1075,5	1075,6	3279,0	1269,7	1885,5
<b>4. Staż</b>							
Liczba osób skierowanych na staż	osoby	832	899	1145	1182	1025	1035
Kwota środków	tyś. zł	2488,6	3774,3	3774,4	7562,4	5065,8	4451,6
<b>5. Przygotowanie zawodowe</b>							
Liczba osób skierowanych na przygotowanie zawodowe	Osoby	406	472	199	29	2	5
Kwota środków FP	tyś. zł	1227,6	1874,6	1043,3	48600	98137	67825
<b>6. Podjęcie działalności gospodarczej</b>							
Liczba osób	Osoby	75	91	130	122	52	177
Kwota środków FP	tyś. zł	829,1	1 043,3	2123,4	3529,5	712,3	2659,1
<b>7. Wyposażenie/doposażenie stanowiska pracy</b>							
Liczba skierowanych	Osoby	188	100	108	240	163	239
Kwota środków FP	tyś. zł	1348,8	1405	1840,5	4476,8	409,6	2549,1

## **Spis treści**

<b>1 Ogólna charakterystyka działalności w 2012 r.</b> .....	2
<b>2 Działalność administracyjno-ewidencyjna</b> .....	4
<b>2.1 Ewidencja osób bezrobotnych</b> .....	5
<b>2.1.1 Podział ze względu na wiek</b> .....	11
<b>2.1.2 Podział ze względu na staż pracy</b> .....	11
<b>2.1.3 Podział ze względu na wykształcenie</b> .....	12
<b>2.1.4 Bezrobotni wg Polskiej Klasyfikacji Działalności</b> .....	16
<b>3 Działalność pośrednictwa pracy</b> .....	17
<b>4 Doradztwo zawodowe</b> .....	21
<b>5 Klub Pracy</b> .....	25
<b>6 Aktywne formy przeciwdziałania bezrobociu</b> .....	26
<b>6.1 Projekty</b> .....	26
<b>6.2 Prace interwencyjne</b> .....	33
<b>6.3 Roboty publiczne</b> .....	33
<b>6.4 Staż</b> .....	34
<b>6.5 Przygotowanie zawodowe dorosłych</b> .....	34
<b>6.6 Szkolenia</b> .....	35
<b>6.7 Jednorazowe środki na podjęcie działalności gospodarczej dla osób bezrobotnych</b> .....	47
<b>6.8 Wyposażenie/doposażenie stanowiska pracy dla skierowanego bezrobotnego</b> .....	47
<b>6.9 PFRON</b> .....	48
<b>7 Poziom i struktura wydatków</b> .....	49



## **Spis tabel:**

Tabela 1 Podział zarejestrowanych bezrobotnych ze względu na gminy .....	5
Tabela 2 Ilość bezrobotnych zarejestrowanych w PUP Jarosław w ujęciu kwartalnym .....	7
Tabela 3 Stopa bezrobocia .....	8
Tabela 4 Bezrobotni w szczególnej sytuacji an rynku pracy (2012 rok) .....	10
Tabela 5 Podział bezrobotnych ze względu na wiek.....	11
Tabela 6 Podział bezrobotnych ze względu na staż pracy .....	12
Tabela 7 Podział bezrobotnych ze względu na wykształcenie.....	13
Tabela 8 Osoby bezrobotne pozostające bez pracy w miesiącach .....	13
Tabela 9 Bezrobotni zarejestrowani w poszczególnych miesiącach 2011 i 2012 roku .....	14
Tabela 10 Bezrobotni wyrejestrowani z ewidencji PUP w poszczególnych miesiącach 2012 r. .....	15
Tabela 11 Oferty pracy w 2012 r. ....	15
Tabela 12 Podział bezrobotnych wg rodzaju działalności ostatniego miejsca pracy w 2012..	16
Tabela 13 Działalność poradnictwa zawodowego (2012 rok) .....	24
Tabela 14 „Więcej szans w powiecie jarosławskim” .....	28
Tabela 15 "Pracujący niepełnosprawny - niewykluczone" .....	32
Tabela 16 Projekty nie przyjęte do realizacji .....	32
Tabela 17 Liczba i odsetek osób, które ukończyły szkolenia z wynikiem pozytywnym, w stosunku do rozpoczynających szkolenie.....	35
Tabela 18 Liczba i odsetek osób przeszkolonych według kryterium płci.....	36
Tabela 19 Liczba i odsetek osób przeszkolonych według kryterium wieku.....	37
Tabela 20 Liczba i odsetek osób przeszkolonych według kryterium poziomu wykształcenia	37
Tabela 21 Liczba i odsetek osób przeszkolonych według kryterium miejsca zamieszkania....	38
Tabela 22 Liczba i odsetek osób przeszkolonych według kryterium przynależności do grupy osób będących w szczególnej sytuacji na rynku pracy .....	39
Tabela 23 Efektywność szkoleń grupowych wg kierunków kształcenia za rok 2012 .....	40
Tabela 24 Efektywność szkoleń indywidualnych wg kierunków kształcenia za rok 2012 (FP) .....	41
Tabela 25 Efektywność szkoleń indywidualnych wg kierunków kształcenia za rok 2012 (EFS) .....	42
Tabela 26 Efektywność szkoleń indywidualnych wg kierunków kształcenia za rok 2012 (Twoja kariera - Twój wybór).....	45
Tabela 27 Dopuszaenie/wyposażenie stanowiska pracy (2012 rok).....	48
Tabela 28 Wydatki na zasiłki dla bezrobotnych w roku 2012 .....	50
Tabela 29 Wykonanie planów finansowych na realizację programów .....	52
Tabela 30 Podstawowe dane i parametry uzyskane w latach 2007– 2012.....	55

## ***Spis wykresów:***

Rysunek 1 Udział bezrobotnych wg miejsca zamieszkania w ogóle zarejestrowanych (koniec 2011 roku) .....	6
Rysunek 2 Udział bezrobotnych wg miejsca zamieszkania w ogóle zarejestrowanych (koniec 2012 roku) .....	7
Rysunek 3 Stopa bezrobocia w powiecie jarosławskim, województwie podkarpackim, Polsce	8
Rysunek 4 Podział bezrobotnych ze względu na wiek .....	11
Rysunek 5 Podział bezrobotnych ze względu na staż pracy .....	12
Rysunek 6 Podział bezrobotnych ze względu na wykształcenie.....	13
Rysunek 7 Osoby bezrobotne pozostające bez pracy w miesiącach .....	14
Rysunek 8 Liczba i odsetek osób, które ukończyły szkolenia z wynikiem pozytywnym, w stosunku do rozpoczynających szkolenie.....	36
Rysunek 9 Liczba i odsetek osób przeszkolonych według kryterium płci .....	36
Rysunek 10 Liczba i odsetek osób przeszkolonych według kryterium wieku.....	37
Rysunek 11 Liczba i odsetek osób przeszkolonych według kryterium poziomu wykształcenia .....	38
Rysunek 12 Liczba i odsetek osób przeszkolonych według kryterium miejsca zamieszkania	38
Rysunek 13 Liczba i odsetek osób przeszkolonych według kryterium przynależności do grupy osób będących w szczególnej sytuacji na rynku pracy .....	39